

ព្រះរាជាណាចក្រកម្ពុជា
អង្គការពលកម្មអន្តរជាតិ
ពេទ្យក្រសួងសុខាភិបាលកម្ពុជា

របាយការណ៍សំយោគលើកទី ១៧

ស្តីពី

លក្ខខណ្ឌការងារ

ក្នុងវិស័យកាត់ដេរនៃកម្ពុជា



ថ្ងៃទី ៣១ ខែ តុលា ឆ្នាំ ២០០៦



របាយការណ៍សំយោគ

ថ្ងៃទី 31 ខែតុលា ឆ្នាំ2006

១. អំពីគំរោង រោងចក្រកាន់តែប្រសើរនៅកម្ពុជា

រោងចក្រកាន់តែប្រសើរនៅកម្ពុជា មានគោលបំណងកែលម្អលក្ខខណ្ឌការងារនៅតាមរោងចក្រកម្ពុជាដែលនាំចេញសំលៀកបំពាក់ ។ គំរោង រួមបញ្ចូលនូវការត្រួតពិនិត្យឯករាជ្យ និងការស្វែងរកដំណោះស្រាយផ្សេងៗដោយការលើកជាសំណូមពរដល់ថ្នាក់គ្រប់គ្រងរោងចក្រ ការផ្តល់ការបណ្តុះបណ្តាល ការណែនាំ និងព័ត៌មាន ។

២. ប្រព័ន្ធគ្រប់គ្រងព័ត៌មាន

រោងចក្រកាន់តែប្រសើរនៅកម្ពុជា បានបង្កើតប្រព័ន្ធគ្រប់គ្រងព័ត៌មាន (Information Management System - IMS) លើកដំបូងបង្អស់មួយលើពិភពលោក ដើម្បីធ្វើការត្រួតពិនិត្យនិងរាយការណ៍ពីលក្ខខណ្ឌការងារ ។ IMS គឺជាប្រព័ន្ធដើរដោយកុំព្យូទ័រទាំងស្រុង សំរាប់ប្រមូល រក្សាទុក និងវិភាគទិន្នន័យ ។ ប្រព័ន្ធព័ត៌មាននេះ អនុញ្ញាតអោយមានការបង្កើតរបាយការណ៍ដែលត្រូវបានសំរិតសំរាំងអោយសមស្របទៅតាមតំរូវការរបស់អ្នកប្រើប្រាស់ និងផ្តល់នូវការធានាសន្តិសុខល្អប្រសើរ ការងាយស្រួលបើកមើលព័ត៌មាន និងតម្លាភាពប្រសើរជាងមុន ។

IMS ធ្វើអោយមានប្រសិទ្ធិភាព និងរួមបញ្ចូលគ្នានូវទិន្នន័យដែលប្រមូលបានក្នុងកំឡុងពេលចុះត្រួតពិនិត្យលក្ខខណ្ឌការងារតាមរោងចក្រ ។ ដោយធ្វើការចងក្រងព័ត៌មានតាមប្រព័ន្ធអេឡិចត្រូនិកនេះ រោងចក្រកាន់តែប្រសើរនៅកម្ពុជា ឥឡូវនេះបង្កើតរបាយការណ៍ដោយស្វ័យប្រវត្តិសំរាប់រោងចក្រនីមួយៗ ដែលបង្ហាញពីការអនុវត្តន៍តាមច្បាប់នាពេលបច្ចុប្បន្នរបស់រោងចក្រទាំងនោះ វឌ្ឍនភាពសំរេចបានក្នុងរយៈពេលមួយ ក៏ដូចជាសំណូមពរនានាសំរាប់ការកែលម្អ ។ ដោយសារតែប្រព័ន្ធទិន្នន័យអេឡិចត្រូនិករបស់វា IMS ក៏អាចផ្តល់ជូននូវរបាយការណ៍អំពីរោងចក្រជាគ្រុមៗ ឬអំពីឧស្សាហកម្មទាំងមូលផងដែរ ។ ប្រព័ន្ធនេះ អាចប្រៀបធៀបការប្រតិបត្តិរបស់រោងចក្រប្រភេទផ្សេងគ្នា រៀបលំដាប់ថ្នាក់បញ្ជាសំខាន់ៗ និងលំអិតព័ត៌មានផ្សេងៗបញ្ចូលគ្នា ដែលចាំបាច់សំរាប់ការវិភាគ ។

IMS ក៏រក្សាទុកផងដែរនូវទិន្នន័យស្តីពីកម្មវិធីបណ្តុះបណ្តាលរបស់ រោងចក្រកាន់តែប្រសើរនៅកម្ពុជា ហើយអាចតាមដានការចូលរួមរបស់រោងចក្រ ក៏ដូចជាលទ្ធផលរបស់កម្មវិធីទាំងនេះ ។

IMS បង្កលក្ខណៈអោយ រោងចក្រកាន់តែប្រសើរនៅកម្ពុជា អាចបង្កើតរបាយការណ៍បានជាភាសាខ្មែរ អង់គ្លេស និងចិន ។ របាយការណ៍ទាំងនេះ កាន់តែមានភាពងាយស្រួលសំរាប់អ្នកប្រើប្រាស់ ។ ដោយសារតែប្រព័ន្ធនេះមានមូលដ្ឋានលើអ៊ីនធឺណិត ការរកមើលព័ត៌មាន មានភាពឆាប់រហ័សនិងងាយស្រួល ។



រោងចក្រទាំងឡាយអាចអនុញ្ញាតអោយ អ្នកបញ្ជាទិញ អ្នកលក់ និងអ្នកប្រើប្រាស់ដទៃទៀត មើលរបាយការណ៍ ត្រួតពិនិត្យរបស់ពួកគេបាន ដោយបំពេញលើ " បែបបទផ្តល់ការប្រើប្រាស់ដល់ភាគីទីបី " រួចបញ្ជូនមកកាន់ *រោងចក្រ កាន់តែប្រសើរនៅកម្ពុជា* ។ ភាគីទីបីដែលត្រូវបានផ្តល់ការអនុញ្ញាត អាចទទួលបាននូវសិទ្ធិប្រើប្រាស់ប្រព័ន្ធ IMS ដោយបញ្ជូន ពាក្យសំរាប់ការប្រើប្រាស់ប្រព័ន្ធ ដែលបំពេញរួច មកកាន់ *រោងចក្រកាន់តែប្រសើរនៅកម្ពុជា* ហើយ បង់ថ្លៃការប្រើប្រាស់ ។ នៅពេលដែលបែបបទទាំងនេះត្រូវបានបញ្ជូនមកដល់ *រោងចក្រកាន់តែប្រសើរនៅកម្ពុជា* នឹង ចេញ ឈ្មោះអ្នកប្រើប្រាស់ និង លេខសំងាត់ ដល់អ្នកដែលត្រូវបានអនុញ្ញាត អោយមើលរបាយការណ៍ព័ត៌មានរបស់ រោងចក្រតាមអ៊ិនធឺណិតបាន ។

៣. អំពីរបាយការណ៍នេះ

របាយការណ៍នេះសង្ខេបព័ត៌មានអំពីលក្ខខណ្ឌការងារ និង បទដ្ឋានការងារ នៅក្នុងរោងចក្រកាត់ដេររបស់ប្រទេស កម្ពុជា ដែលបានចុះឈ្មោះជាមួយ *រោងចក្រកាន់តែប្រសើរនៅកម្ពុជា* ។ របាយការណ៍ជាទំរង់អេឡិចត្រូនិក អាចលើក មើលបានលើវិបសាយ www.betterfactories.org/ilo ។

៣.១ ព័ត៌មានរោងចក្រដែលបង្ហាញនៅក្នុងរបាយការណ៍នេះ

ភាគច្រើននៃក្រាហ្វិកនិងតារាងនៅក្នុងរបាយការណ៍នេះ បង្ហាញពីព័ត៌មាននៃការចុះត្រួតពិនិត្យថ្មីៗដកស្រង់ពី របាយការណ៍រោងចក្រដែលបានចេញផ្សាយក្នុងកំឡុងពេល ៦ ខែចុងក្រោយនេះ ។ ប្រសិនបើក្នុងកំឡុងពេលនេះ រោងចក្រមានរបាយការណ៍ត្រួតពិនិត្យ ២ លើក នោះមានតែព័ត៌មាននៃការចុះត្រួតពិនិត្យចុងក្រោយប៉ុណ្ណោះដែល ត្រូវបានបញ្ចូលនៅក្នុងរបាយការណ៍នេះ ។ ផ្ទុយទៅវិញ ប្រសិនបើរោងចក្រមិនទាន់មានរបាយការណ៍ត្រួតពិនិត្យ ឃ្នាំមើលទាល់តែសោះនៅក្នុងកំឡុងពេល ៦ ខែចុងក្រោយនេះទេ នោះពុំមានព័ត៌មានរបស់រោងចក្រនោះបញ្ចូល នៅក្នុងរបាយការណ៍នេះឡើយ ។ ក្រាហ្វិកនិងតារាងដែលបង្ហាញពីបណ្តាព័ត៌មាននៃការចុះត្រួតពិនិត្យឃ្នាំមើល នេះ មានចំនងជើងថា " ៦ ខែចុងក្រោយមកទល់ថ្ងៃនេះ " ។

ក្រាហ្វិកនិងតារាងផ្សេងទៀត បង្ហាញពីព័ត៌មានអំពីឧស្សាហកម្មទាំងមូល ។ វាបង្ហាញពីព័ត៌មានដែលបានពី របាយការណ៍ថ្មីបំផុតសំរាប់រោងចក្រកំពុងដំណើរការទាំងអស់ (មិនបិទទ្វារឬផ្អាកដំណើរការ) ព្រមជាមួយនិង ព័ត៌មាននៃការចុះត្រួតពិនិត្យឃ្នាំមើលដែលមាននៅក្នុងប្រព័ន្ធ IMS ។ ក្រាហ្វិកនិងតារាងដែលត្រូវបានរៀបចំឡើង ក្នុងលក្ខណៈរបៀបនេះ មានចំនងជើងថា " ឧស្សាហកម្មទាំងមូល " ។

សំរាប់ព័ត៌មានបន្ថែមស្តីអំពីវិធីសាស្ត្រដែលយកមកប្រើក្នុងការស្វែងរកភាគរយជាមធ្យមនៃការអនុវត្តច្បាប់សូម អាន ឧបសម្ព័ន្ធទី ២ ។ តួលេខភាគរយទាំងអស់ដែលបង្ហាញនៅក្នុងរបាយការណ៍នេះ ត្រូវបានសុំរូលទៅជា តួលេខគត់ដែលប្រហាក់ប្រហែលបំផុត ។



៤. ព័ត៌មានថ្មីៗនៃឧស្សាហកម្ម

៤.១ ចំនួនរោងចក្រកំពុងដំណើរការដែលបានចុះឈ្មោះជាមួយនឹងគំរោង (ឧស្សាហកម្មទាំងមូល)

	គិតត្រឹមថ្ងៃទី 31 តុលា 2006	គិតត្រឹមថ្ងៃទី 30 មេសា 2006
ចំនួនរោងចក្រ	305	308
ចំនួនកម្មករនិយោជិត	317 142	ព័ត៌មានមិនទាន់មានសំរាប់ រោងចក្រទាំងអស់
នាពេលអនាគត តារាងនេះនឹងបង្ហាញពីបំរែបំរួលនៃចំនួនកម្មករនិយោជិត ទៅតាមពេលវេលា ។		

ភាគរយបច្ចុប្បន្ននៃកម្មករនិយោជិតស្រ្តីគឺ 92.4%

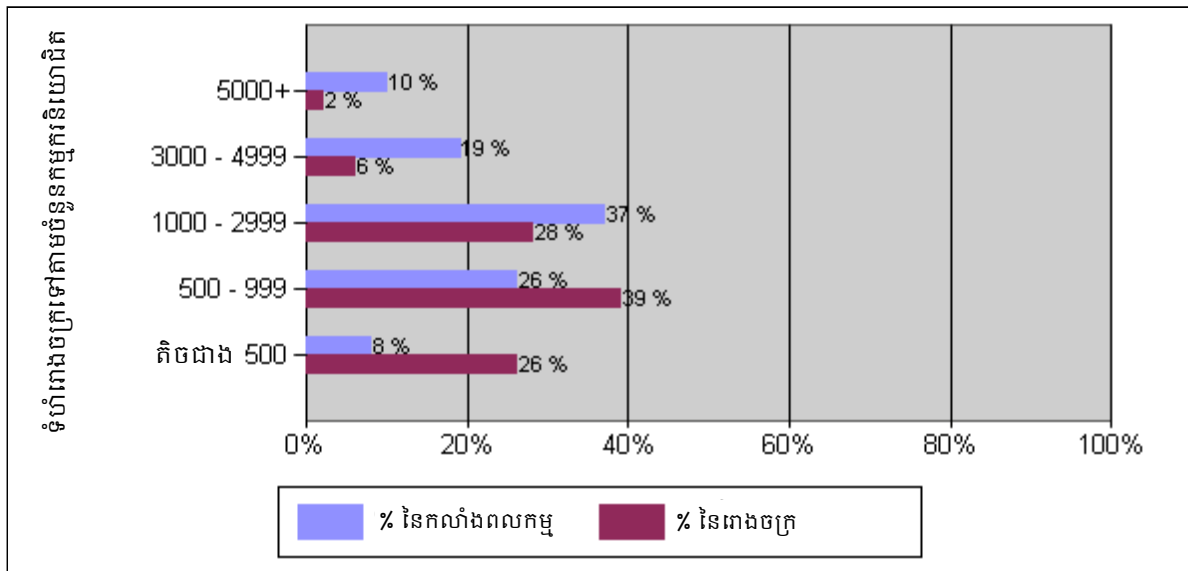
កំណត់សំគាល់: ចំនួនរោងចក្រ ដែលបង្ហាញខាងលើ គឺជាចំនួនរោងចក្រកំពុងដំណើរការទាំង អស់ (មិនបិទទ្វារឬ ផ្អាកដំណើរការ) ដែលបានចុះឈ្មោះជាមួយនឹង កម្មវិធីត្រួតពិនិត្យឃ្នាំមើលរបស់ រោងចក្រកាន់តែប្រសើរនៅកម្ពុជា ។ គួរលេខការងារ ត្រូវបានដកស្រង់ចេញពីរបាយការណ៍ត្រួតពិនិត្យចុងក្រោយបង្អស់ សំរាប់គ្រប់រោងចក្រដំណើរការ នីមួយៗ ដែលមានទិន្នន័យត្រួតពិនិត្យនៅក្នុងប្រព័ន្ធ IMS ។ ទិន្នន័យដែលបានឆ្លុះបញ្ចាំងនៅក្នុងតារាងនេះ ត្រូវបាន ប្រមូលក្នុងអំឡុងពេលជាច្រើនខែ ។ ការផ្លាស់ប្តូរនៃទំហំរបស់រោងចក្រ (ចំនួនកម្មករនិយោជិត) ឬ ស្ថានភាព (ឧ. បិទទ្វារ) ដែលកើតឡើងក្រោយការចុះពិនិត្យចុងក្រោយបង្អស់ មិនត្រូវបានឆ្លុះបញ្ចាំងនៅក្នុងតារាងនេះទេ ។



ទំហំរោងចក្រ

ក្រាហ្វិកទី ១

ការប្រៀបធៀបភាគរយរបស់រោងចក្រ និង កំលាំងពលកម្មគិតតាមទំហំរោងចក្រ (ចំនួនកម្មករនិយោជិត)
(៦ ខែចុងក្រោយមកទល់ថ្ងៃនេះ)

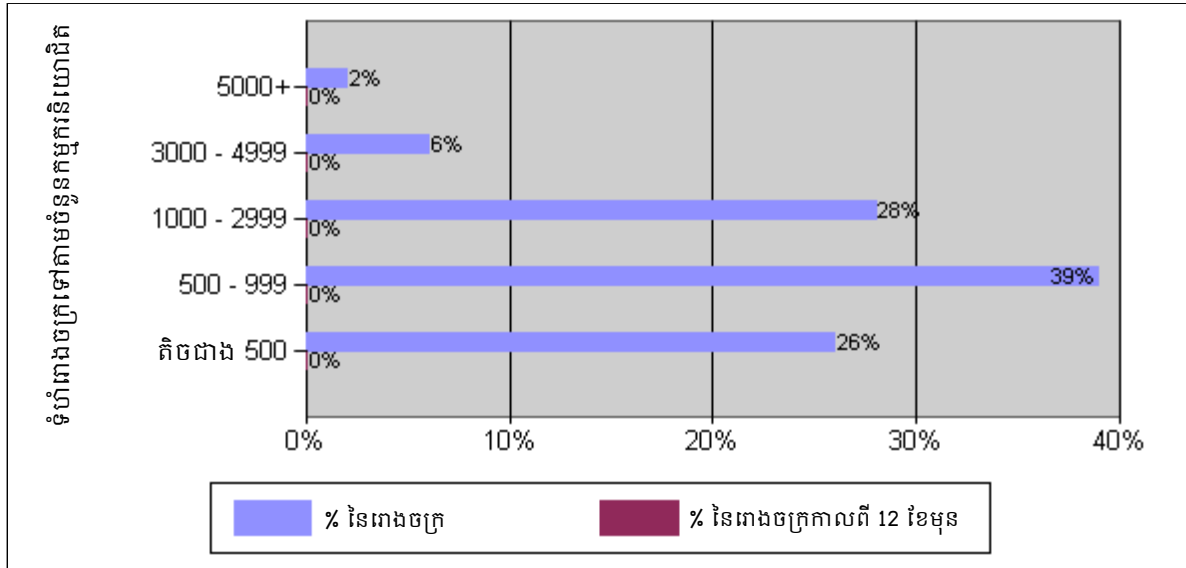




បំបែបរូលនៃទំហំរោងចក្រទៅតាមពេលវេលា

ក្រាហ្វិកទី ២

(៦ ខែចុងក្រោយមកទល់ថ្ងៃនេះ)





៥. ស្ថានភាពនៃការអនុវត្តន៍ច្បាប់

៥.១ ចំនួននៃការចុះពិនិត្យមើលរោងចក្រ

ក្នុងកំឡុងពេល ៦ ខែមុននេះ មានរោងចក្រចំនួន 212 ត្រូវបានចុះត្រួតពិនិត្យ ។ រោងចក្រកាន់តែប្រសើរនៅកម្ពុជា ចុះពិនិត្យមើលរោងចក្រនានា ដែលចុះឈ្មោះជាមួយនឹងគំរោង ។ រោងចក្រខ្លះបានចុះឈ្មោះអស់រយៈពេលជាច្រើនឆ្នាំ និង មានការចុះពិនិត្យមើលជាច្រើនដង ។ តារាងខាងក្រោមនេះ បង្ហាញពីចំនួនរោងចក្របែងចែកជាក្រុមទៅតាមលើកនៃការចុះពិនិត្យមើល ដែលបានធ្វើឡើងកាលពី ៦ ខែមុន ។

តារាងទី ១

រោងចក្របែងចែកជាក្រុមទៅតាមលើកនៃការចុះពិនិត្យមើល

(៦ ខែចុងក្រោយមកទល់ថ្ងៃនេះ)

ចំនួនលើកនៃការចុះពិនិត្យមើល	ចំនួនរោងចក្រ	% នៃរោងចក្រដែលត្រូវបានចុះពិនិត្យមើល
ការចុះពិនិត្យមើលលើកទី 1	68	32%
ការចុះពិនិត្យមើលលើកទី 2	25	12%
ការចុះពិនិត្យមើលលើកទី 3	31	15%
ការចុះពិនិត្យមើលលើកទី 4	63	30%
ការចុះពិនិត្យមើលលើកទី 5	24	11%
ការចុះពិនិត្យមើលលើកទី 6	1	0%
សរុប	212	100%

៥.២ ការអនុវត្តន៍ច្បាប់គិតតាមបញ្ហា

ភាគច្រើននៃតារាងខាងក្រោមនេះ បង្ហាញពីកំរិតនៃការអនុវត្តន៍ច្បាប់របស់រោងចក្រ ។ រោងចក្រមួយដែលអនុវត្តតាមច្បាប់ គឺនៅពេលដែលរោងចក្រនោះប្រតិបត្តិតាមគំរូការច្បាប់ ។ រោងចក្រកាន់តែប្រសើរនៅកម្ពុជា ត្រួតពិនិត្យមើលលើជាង ៥០០ ចំនុចផ្សេងៗគ្នាដែលមាននៅក្នុងបញ្ជីត្រួតពិនិត្យដែលត្រូវបានអនុម័តដោយរាជរដ្ឋាភិបាល ក៏ដូចជានិយោជក និង សហជីព ដែលពាក់ព័ន្ធនៅក្នុងឧស្សាហកម្មកាត់ដេរ ។ ចំនុចដែលត្រូវពិនិត្យឃ្នាំមើល ត្រូវបានបែងចែកជាក្រុមនៃបញ្ហា (ប្រាក់ឈ្នួល សុវត្ថិភាពនិងសុខភាពការងារ ចិរវេលា ។ល។) ។ សំរាប់បញ្ហានីមួយៗ ភាគរយនៃការអនុវត្តន៍តាមច្បាប់គឺសមាមាត្រទៅនឹង ចំនួនចំនុចដែលរោងចក្រគោរពតាមច្បាប់ ប្រៀបធៀបទៅនឹងចំនួននៃចំនុចសរុបដែលត្រូវបានត្រួតពិនិត្យសំរាប់បញ្ហានោះ ។ ចំនុចទាំងអស់ត្រូវបានកំណត់អោយមាន " សារៈសំខាន់ " មួយ ឬ សូន្យ ។

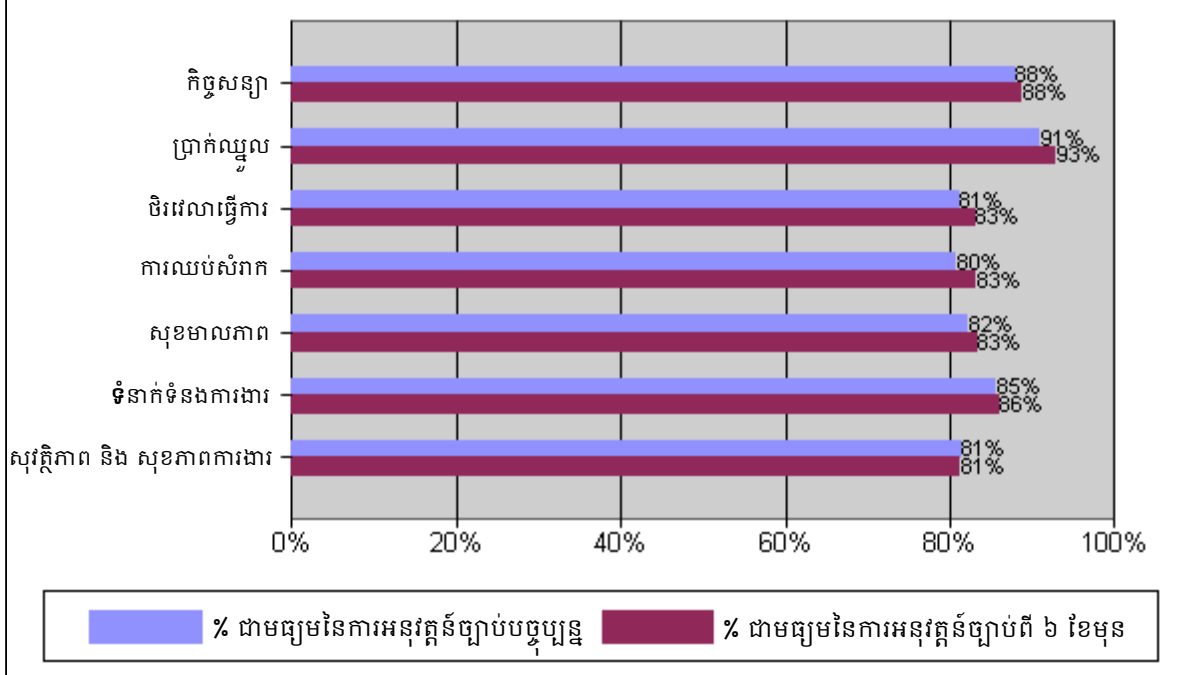


រោងចក្រកាន់តែប្រសើរនៅកម្ពុជា ពិនិត្យឃ្នាំមើលចំណុចមួយចំនួន ដែលមិនឆ្លុះបញ្ចាំងពីការទទួលខុសត្រូវរបស់ អ្នកគ្រប់គ្រងរោងចក្រចំពោះការអនុវត្តន៍តាមតម្រូវការច្បាប់ ឧទាហរណ៍ ជាតើកម្មករនិយោជិតធ្វើតាមលក្ខខណ្ឌច្បាប់ ដែរឬទេ នៅពេលដែលពួកគេធ្វើកិច្ចការ ។ ចំនុចទាំងនេះ ត្រូវបានផ្តល់ " សារៈសំខាន់ " សូន្យ ដូច្នោះចំនុចទាំងនេះនឹង មិនរាប់ចូលទៅក្នុងការគណនាមធ្យមភាគនៃការអនុវត្តន៍ច្បាប់ឡើយ ។ សូមអាន ឧបសម្ព័ន្ធទី ២ សំរាប់រូបមន្តដែល យកមកប្រើក្នុងការស្វែងរកភាគរយជាមធ្យមនៃការអនុវត្តន៍ច្បាប់ ។

បញ្ហាជាច្រើនអាចយល់បានយ៉ាងងាយ ដោយប្រើការវិភាគប្រភេទនេះ ។ ទោះជាយ៉ាងណាក៏ដោយ ចំនុចខ្លះនៃបញ្ហា សិទ្ធិជាមូលដ្ឋាននៅកន្លែងធ្វើការ វិធីសាស្ត្រនេះអាចនាំអោយមានកំហុស ។ ឧទាហរណ៍ រោងចក្រមួយដែលបញ្ឈប់ កម្មករនិយោជិតនៅពេលដែលពួកគេចូលរួមសហជីព ពុំមានសេរីភាពពិតប្រាកដក្នុងការចូលរួមសមាគមនោះទេ ។ ទោះយ៉ាងណាក៏ដោយ ដោយសារមានចំនុចជាច្រើនដែលត្រូវបានពិនិត្យឃ្នាំមើល មានការទាក់ទងជាមួយបញ្ហា សេរីភាពសមាគម រោងចក្រនោះនៅតែអាចទទួលបានកំរិតមធ្យមនៃការអនុវត្តន៍ច្បាប់ខ្ពស់ បើប្រើវិធីនេះរកតំលៃ មធ្យមនៃការអនុវត្តន៍ច្បាប់ ។ ដូច្នោះ នៅក្នុងរបាយការណ៍នេះ យើងមិនបង្កើតស្ថិតិជាមធ្យមនៃការអនុវត្តន៍ច្បាប់សំរាប់ បញ្ហាសិទ្ធិជាមូលដ្ឋាននៅកន្លែងធ្វើការ នោះទេ ។ ផ្ទុយទៅវិញ របាយការណ៍នេះរួមបញ្ចូលនូវតារាងដែលបង្ហាញពី ចំនួននិងភាគរយនៃរោងចក្រដែលមានការបំពានលើសិទ្ធិជាមូលដ្ឋាននៅកន្លែងធ្វើការ ។

ក្រាហ្វិកទី ៣

វឌ្ឍនភាពនៃការអនុវត្តន៍ច្បាប់ក្នុងរយៈពេល៦ខែចុងក្រោយ (% ជាមធ្យមនៃការអនុវត្តន៍ច្បាប់)
(៦ ខែចុងក្រោយមកទល់ថ្ងៃនេះ)





លទ្ធផលដែលបានរកឃើញស្តីពីលក្ខខណ្ឌការងារដែលបានជ្រើសរើស (៦ ខែចុងក្រោយមកទល់ថ្ងៃនេះ)៖

លក្ខខណ្ឌច្បាប់	% នៃពេលវេលាដែលអនុវត្តតាមច្បាប់
ប្រាក់ឈ្នួលអប្បបរមាសំរាប់កម្មករនិយោជិតជាប់លាប់	93 %
ប្រាក់ឈ្នួលអប្បបរមាសំរាប់កម្មករនិយោជិតម្តងម្កាល	74 %
ប្រាក់ឈ្នួលអប្បបរមាសំរាប់កម្មករនិយោជិតដេរស៊ីបុង	92 %
ប្រាក់ឈ្នួលត្រឹមត្រូវនៃការងារបន្ថែមម៉ោងសំរាប់កម្មករនិយោជិតជាប់លាប់	95 %
ប្រាក់ឈ្នួលត្រឹមត្រូវនៃការងារបន្ថែមម៉ោងសំរាប់កម្មករនិយោជិតម្តងម្កាល	93 %
ប្រាក់ឈ្នួលត្រឹមត្រូវនៃការងារបន្ថែមម៉ោងសំរាប់កម្មករនិយោជិតដេរស៊ីបុង	93 %
ការឈប់សំរាកប្រចាំឆ្នាំចំនួន ១៨ ថ្ងៃ	67 %
ប្រាក់សំរាប់ការឈប់សំរាកលំហែមាតុភាព	65 %
- ប្រាក់ឈ្នួលពាក់កណ្តាលកំឡុងពេលឈប់សំរាកលំហែមាតុភាព	21 %
- ប្រាក់ឈ្នួលពាក់កណ្តាល និង ប្រាក់បន្ទាប់បន្សំផ្សេងទៀតកំឡុងពេលឈប់សំរាកលំហែមាតុភាព	44 %
ការឈប់សំរាកឈឺដោយមានប្រាក់ឈ្នួល	41 %
ការធ្វើការបន្ថែមម៉ោងតាមការស្ម័គ្រចិត្ត	49 %
ការធ្វើការបន្ថែមម៉ោងពុំញឹកញាប់	12 %
ការធ្វើការបន្ថែមម៉ោងកំរិតត្រឹម ២ ម៉ោងក្នុងមួយថ្ងៃ	24 %
ផ្តល់សំភារៈការពារខ្លួន	34 %
តំឡើងរបាំងមូលតាមម៉ាស៊ីនដេរ	28 %



៥.២.១ ការអនុវត្តច្បាប់លើផ្នែកសិទ្ធិជាមូលដ្ឋាននៅកន្លែងធ្វើការ

លទ្ធផលដែលបានរកឃើញសំខាន់ៗ ស្តីពីសិទ្ធិជាមូលដ្ឋាន (៦ ខែចុងក្រោយមកទល់ថ្ងៃនេះ)

ពលកម្មកុមារ	រោងចក្រចំនួន 4 មានកម្មករនិយោជិតមិនទាន់គ្រប់អាយុធ្វើការ (2%) កម្មករនិយោជិតចំនួន 13 នាក់មិនទាន់គ្រប់អាយុធ្វើការ
ការងារដោយបង្ខំ	រោងចក្រចំនួន 0 បានប្រើកម្មករនិយោជិតដោយបង្ខំ (0%)
ការរើសអើង	រោងចក្រចំនួន 23 មានពាក់ព័ន្ធនឹងការរើសអើង (11%)
សហជីព	រោងចក្រចំនួន 159 មានសហជីពយ៉ាងហោចណាស់ 1 (75%) សហជីពចំនួន 248 មានវត្តមាន
អត្រានៃការចូលរួមសហជីព	43% យោងទៅតាមការសិក្សាយេនឌ័រ (សូមអានផ្នែកខាងក្រោម)
សេរីភាពសមាគម	រោងចក្រចំនួន 19 បានរំខានដល់សេរីភាពសមាគម (9%)
ការរើសអើងប្រឆាំងសហជីព	រោងចក្រចំនួន 13 មានពាក់ព័ន្ធនឹងការរើសអើងប្រឆាំងសហជីព (6%)
កូដកម្ម	រោងចក្រចំនួន 56 មានកូដកម្ម (26%) មានកូដកម្មចំនួន 81 បានកើតឡើង
កូដកម្មដែលកម្មករនិយោជិតខកខានមិនបានអនុលោមតាមលក្ខខ័ណ្ឌច្បាប់មួយ ឬ ច្រើន	រោងចក្រចំនួន 46 កូដកម្មចំនួន 63 (78% នៃកូដកម្មសរុប)

ព្រំដែនក្នុងការស្វែងរកកម្មករនិយោជិតមិនទាន់គ្រប់អាយុធ្វើការ ៖

កង្វះខាតនៃប្រព័ន្ធចុះសំបុត្រកំណើតជាសកលនៅប្រទេសកម្ពុជា និង ការបន្លំឯកសារផ្ទៀងផ្ទាត់អាយុ ធ្វើអោយមានការរារាំងដ៏ធំមួយដល់ការស្វែងរកកម្មករនិយោជិតមិនទាន់គ្រប់អាយុធ្វើការ ។ ក្នុងការពិនិត្យមើលរកកម្មករនិយោជិតមិនទាន់គ្រប់អាយុធ្វើការ មន្ត្រីឃ្នាំមើលលក្ខខ័ណ្ឌការងារអនុវត្តការអង្កេតមើលជាក់ស្តែងលើកម្មករនិយោជិតនៅក្នុងរោងចក្រ ដែលទំនងមានអាយុក្រោម ១៥ ឆ្នាំ ។ មន្ត្រីឃ្នាំមើលលក្ខខ័ណ្ឌការងារ ក៏ធ្វើការត្រួតពិនិត្យដោយក្រាវៗនិងជ្រើសរើសផងដែរទៅលើកំនត់ត្រាការងារ ដើម្បីមើលថាតើកំនត់ត្រាទាំងនោះមានបង្ហាញថារោងចក្រមានជួលកម្មករនិយោជិតមិនទាន់គ្រប់អាយុអោយចូលធ្វើការដែរឬអត់ ។ ដំណើរការស្រដៀងគ្នានេះក៏ត្រូវបានប្រើប្រាស់ ដើម្បីស្វែងរកថាតើរោងចក្រមានជួលកម្មករនិយោជិតក្រោមអាយុ ១៨ ឆ្នាំដែរឬអត់ ពីព្រោះរោងចក្រដែលជួលកម្មករនិយោជិតក្រោមអាយុ ១៨ ឆ្នាំអោយចូលធ្វើការ ត្រូវបំពេញនូវតម្រូវការបន្ថែមមួយចំនួនទៀត (ឧទាហរណ៍ រក្សាទុកកំនត់ត្រារបស់កម្មករនិយោជិតដែលមានអាយុក្រោម ១៨ ឆ្នាំ ទទួលបានការអនុញ្ញាតពីអាណាព្យាបាលរបស់ពួកគេអោយចូលធ្វើការ និងការពារកម្មករនិយោជិតមានអាយុក្រោម ១៨ ឆ្នាំ ពីទំរង់ធ្ងន់ធ្ងរនៃពលកម្មកុមារ) ។



ប្រសិនបើកំណត់ត្រាការងារមានលក្ខណៈជឿទុកចិត្តបាន (មានន័យថា ឯកសារមិនត្រូវបានផ្លាស់ប្តូរ ហើយវាស្ថិតនៅក្នុងបញ្ជីនៃឯកសារសំរាប់ផ្ទៀងផ្ទាត់អាយុ ដែលបានចែងនៅក្នុង ប្រកាស ១១/០៣) នោះមិនមានការស្រាវជ្រាវបន្តត្រូវបានធ្វើឡើងនោះទេ ។ ប្រសិនបើនិយោជកមិនមានឯកសារសំរាប់ផ្ទៀងផ្ទាត់អាយុដែលត្រូវអោយជឿទុកចិត្តបានទេនោះ មន្ត្រីឃ្នាំមើលលក្ខខណ្ឌការងារនឹងស្នើសុំឯកសារទាំងនោះពីកម្មករនិយោជិត ។ ប្រសិនបើឯកសារសំរាប់ផ្ទៀងផ្ទាត់អាយុដែលត្រូវអោយជឿទុកចិត្តមិនអាចរកបានចំពោះកម្មករនិយោជិតដែលទំនងមិនទាន់គ្រប់អាយុធរើការទេនោះ មន្ត្រីឃ្នាំមើលលក្ខខណ្ឌការងារអាចពិនិត្យមើលឯកសារដែលអាចរកបាននៅទីកន្លែងកំណើតរបស់កម្មករនិយោជិតដែលសង្ស័យ ។ វាមានការលំបាកខ្លាំងណាស់សំរាប់ *រោងចក្រកាត់ដេរ* តែប្រសើរនៅកម្ពុជា ក្នុងការស្វែងរកកម្មករនិយោជិតមិនទាន់គ្រប់អាយុធ្វើការដែលទទួលបានឯកសារសំរាប់ផ្ទៀងផ្ទាត់អាយុស្របច្បាប់តាមរយៈការបង់ប្រាក់ខុសច្បាប់ ឬក៏ស្វែងរកកម្មករនិយោជិតមិនទាន់គ្រប់អាយុធ្វើការដែលបានប្រើឯកសារអ្នកដទៃដែលមានអាយុស្របច្បាប់ជាឯកសាររបស់ខ្លួន ។

រោងចក្រកាត់ដេរ តែប្រសើរនៅកម្ពុជា សហការជាមួយអង្គការយ៉ែអន្តរជាតិនៅកម្ពុជា បានធ្វើការសិក្សាមួយលើកម្មករនិយោជិតរោងចក្រកាត់ដេរចំនួន ១០០០ នាក់ និង ប្រធានផ្នែករដ្ឋបាលនិងធនធានមនុស្សចំនួន ៨០ នាក់ដើម្បីស្វែងមើលទស្សនៈរបស់កម្មករនិយោជិតពាក់ព័ន្ធនឹងបញ្ហាយេនឌ័រនិងទំនាក់ទំនងការងារនានា ដែលពិបាកនឹងឃ្នាំមើល និងដើម្បីពិនិត្យប្រៀបធៀបជាមួយនឹងលទ្ធផលសំខាន់ៗពីការពិនិត្យឃ្នាំមើល (ការសិក្សាយេនឌ័រ) ។ លទ្ធផលដំបូងពីការសិក្សាយេនឌ័រនេះ ដែលបានចេញនៅក្នុងខែមិថុនា ឆ្នាំ ២០០៦ បានបង្ហាញថាប្រហែលជា ១% នៃកម្មករនិយោជិតរោងចក្រកាត់ដេរទាំងអស់មានអាយុក្រោម ១៥ ឆ្នាំ ។

ឧប្បត្តិហេតុនៃការបៀតបៀនផ្លូវភេទ ៖

ការពិនិត្យឃ្នាំមើលរបស់ *រោងចក្រកាត់ដេរ* តែប្រសើរនៅកម្ពុជា ជាធម្មតារកឃើញករណីនៃការបៀតបៀនផ្លូវភេទក្នុងចំនួនមួយតិចតួចប៉ុណ្ណោះនៅក្នុងរោងចក្រកាត់ដេរ ។ ៥% នៃកម្មករនិយោជិតស្ត្រីដែលចូលរួមនៅក្នុងការសិក្សាយេនឌ័រ បានធ្លាប់ទទួលបានការបៀតបៀនផ្លូវភេទក្នុងទំរង់ការប៉ះពាល់មិនសមរម្យ ។ ការសិក្សាយេនឌ័ររកឃើញថាកម្មករនិយោជិតស្ត្រីជាច្រើនបានទទួលរងនូវការប្រើប្រាស់ភាសាប្រមាថមិនសមរម្យ ពីសំណាក់អ្នកគ្រប់គ្រង (ច្រើនជាង ២៥%) និងពីសំណាក់កម្មករនិយោជិតរួមការងារផងដែរ (តិចជាង ២៥%) ។

ការពិនិត្យឃ្នាំមើលសេរីភាពសមាគម និង ការរើសអើងប្រឆាំងសហជីព ៖

រោងចក្រកាត់ដេរ តែប្រសើរនៅកម្ពុជា ដឹងអំពីការចោទប្រកាន់ដែលអាចជឿបានអំពីភាពពុករលួយនៅក្នុងរោងចក្រកាត់ដេរកម្ពុជា រវាងអ្នកគ្រប់គ្រងនិងសហជីពខ្លះ ។ ការរៀបចំបែបនេះជះឥទ្ធិពលអវិជ្ជមានដល់សិទ្ធិសេរីភាពសមាគមពិតប្រាកដរបស់កម្មករនិយោជិត ។ បញ្ហានេះ ពិបាកខ្លាំងណាស់ក្នុងការបញ្ជាក់ដោយឯករាជ្យ ។

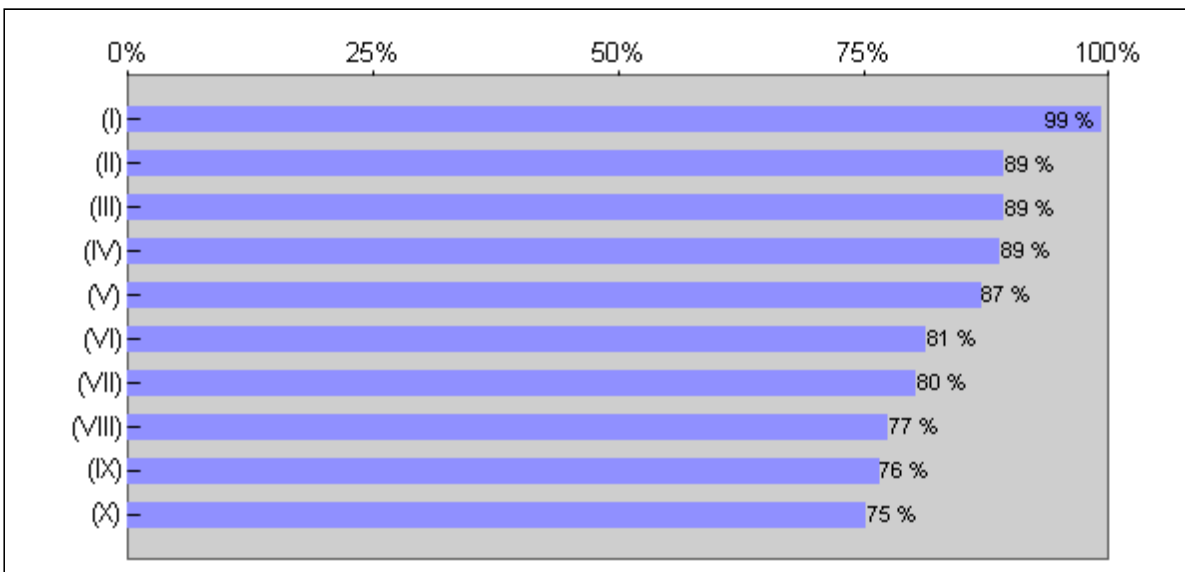


៥.៣ បញ្ហាធំៗទាំង ១០ ដែលមិនត្រូវបានអនុវត្តន៍តាមច្បាប់

ក្រាហ្វិកនេះបង្ហាញពីសំណូមពរចំនួនដប់ ដែលតែងលើកឡើងញឹកញាប់ជាងគេ នៅក្នុងរោងចក្រកាត់ដេរកម្ពុជា ។ សំណូមពរទាំងនេះ ឆ្លុះបញ្ចាំងពីបញ្ហាធំៗទាំងដប់ដែលមិនត្រូវបានអនុវត្តន៍តាមច្បាប់ ។

ក្រាហ្វិកទី ៤

% នៃរោងចក្រដែលមិនបានអនុវត្តតាមច្បាប់ (៦ ខែចុងក្រោយមកទល់ថ្ងៃនេះ)



អ្នកគ្រប់គ្រងរោងចក្រ៖

- (I) គប្បីផ្តល់ជូនកម្មករនិយោជិតដែលធ្វើការក្នុងឥរិយាបថអង្គុយនូវកៅស៊ូដែលមានបង្អែកខ្នងនិងអាចរំកិលចុះឡើងបាន។
- (II) គប្បីធានាឱ្យប្រាកដថាការបន្ថែមម៉ោងធ្វើឡើងម្តងម្កាល។
- (III) គប្បីផ្តល់ជូនកម្មករនិយោជិតដែលធ្វើការក្នុងឥរិយាបថឈរនូវកៅស៊ូដែលដាក់នៅជិតកន្លែងធ្វើការដើម្បីសំរាក។
- (IV) គប្បីបង្កើតគោលការណ៍សុខភាព និងសុវត្ថិភាព។
- (V) គប្បីរៀបចំបន្ទប់បន្ទប់បំបៅកូនអោយដំណើរការពេញលេញ និង អាចប្រើប្រាស់បាន។
- (VI) គប្បីរៀបចំអោយមានទារកដ្ឋាននៅក្នុងឬក្បែរកន្លែងធ្វើការ ឬ ចេញថ្លៃថែទាំកុមារអោយកម្មករនិយោជិតជាស្រ្តី។
- (VII) គប្បីធ្វើអោយប្រាកដថាមានសាប៊ូ និងទឹក គ្រប់គ្រាន់នៅជិតបង្គន់។
- (VIII) គប្បីធានាឱ្យប្រាកដថាការបន្ថែមម៉ោងធ្វើឡើងមិនលើសពី២ម៉ោងក្នុងមួយថ្ងៃ។
- (IX) គប្បីពង្រីកការផ្តល់សេវាសំរាកព្យាបាលរបស់គិលានដ្ឋាន។
- (X) គប្បីផ្តល់ប្រាក់ឈ្នួលដល់កម្មករនិយោជិតក្នុងរវាង៤៨ ម៉ោងបន្ទាប់ពីគេឈប់ធ្វើការអោយរោងចក្រ។



៥.៤ លក្ខណៈនៃការប្រតិបត្តិដែលអនុវត្តតាមច្បាប់

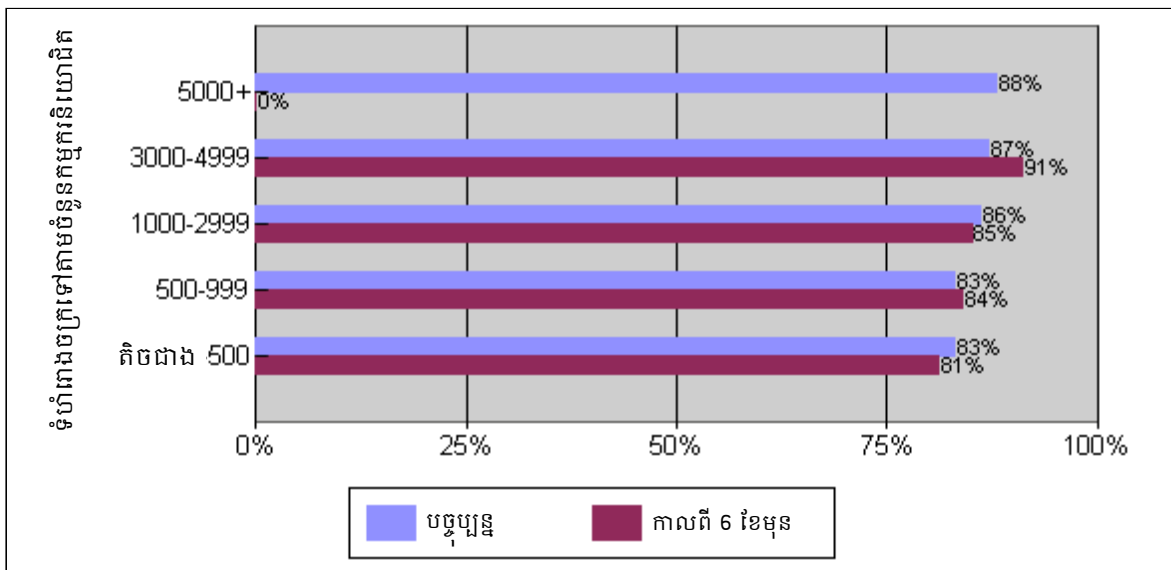
ផ្នែកនេះនៃរបាយការណ៍វិវាយពីរបៀបដែលការអនុវត្តច្បាប់រងផលប៉ះពាល់ដោយទំហំរោងចក្រ ចំនួនសហជីព និង ចំនួនការចុះពិនិត្យឃ្នាំមើល ។ ព័ត៌មានប្រភេទនេះមានប្រយោជន៍ក្នុងការកំណត់ពីឥទ្ធិពលរបស់សកម្មភាពឃ្នាំមើល ដែលត្រូវបានបង្កើតឡើង ដើម្បីកែលម្អលក្ខខណ្ឌការងារ និង លើកកម្ពស់បទដ្ឋានការងារ ។

៥.៤.១ ការអនុវត្តច្បាប់គិតតាមទំហំរោងចក្រ

តារាងនេះបង្ហាញថា តើទំហំរបស់រោងចក្រមានឥទ្ធិពលមកលើកំរិតនៃការអនុវត្តច្បាប់ដែរឬទេ ។ ឧទាហរណ៍ តារាងនេះអាចបង្ហាញថា តើរោងចក្រធំៗទំនងជាអនុលោមតាមបទដ្ឋានត្រួតពិនិត្យច្រើនជាង ឬ តិចជាងរោងចក្រតូចៗ ។

ក្រាហ្វិកទី ៥

% ជាមធ្យមនៃការអនុវត្តច្បាប់ (មិនរាប់បញ្ចូលសិទ្ធិជាមូលដ្ឋាន)
(៦ ខែចុងក្រោយមកទល់ថ្ងៃនេះ)



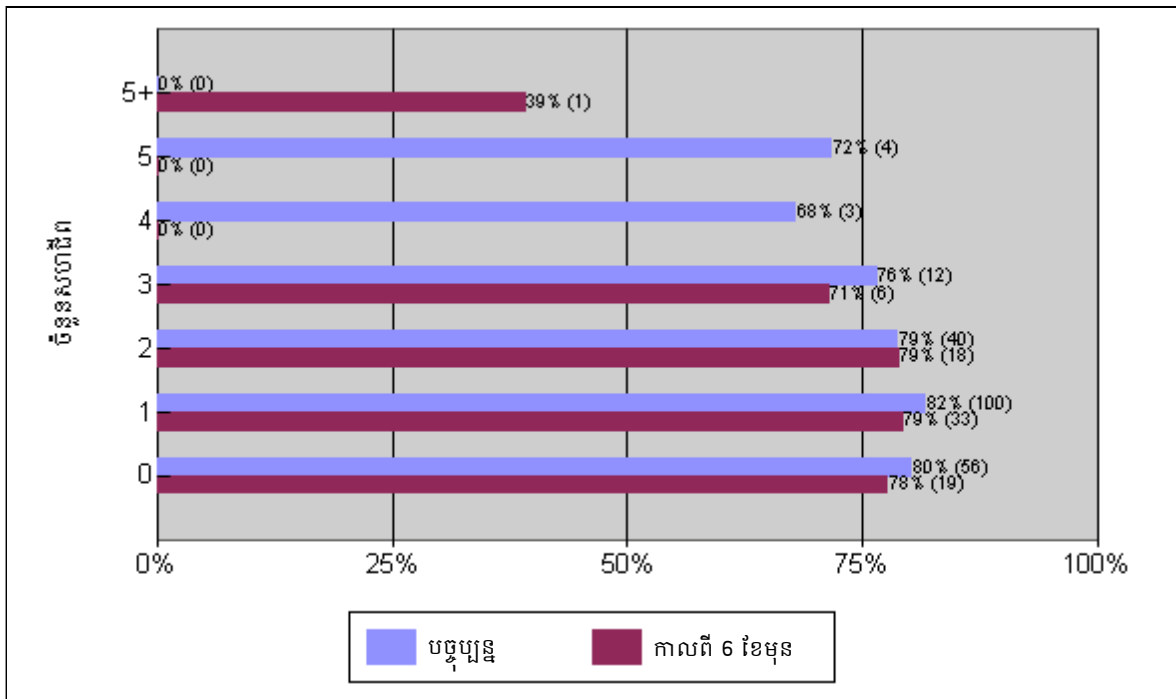


៥.៤.២ ការអនុវត្តច្បាប់ និង ចំនួនសហជីពនៅក្នុងរោងចក្រមួយ

តារាងនេះបង្ហាញថា មានទំនាក់ទំនងរវាងចំនួនសហជីពនៅក្នុងរោងចក្រមួយ និង កំរិតនៃការអនុវត្តច្បាប់ដែរ ឬទេ ។ គួរផ្ដោតការយកចិត្តទុកដាក់ ពេលធ្វើការបកស្រាយលទ្ធផលទាំងនេះ ។ ខណៈពេលដែលតារាងអាចបង្ហាញ ពីទំនាក់ទំនងរវាងចំនួនសហជីព និង លក្ខខណ្ឌការងាររបស់រោងចក្រ វាមិនបានផ្តល់ព័ត៌មានអំពីមូលហេតុនៃ ទំនាក់ទំនងនេះឡើយ ។ ឧទាហរណ៍ ចំនួនសហជីពកាន់តែច្រើនក្នុងរោងចក្រដែលមានកំរិតនៃការអនុវត្តច្បាប់ កាន់តែទាប អាចកើតឡើងដោយសារតែ តម្រូវការកាន់តែច្រើនដើម្បីកែលម្អលក្ខខណ្ឌការងារ ផលប៉ះពាល់ជា អវិជ្ជមាននៃសហជីពច្រើន ការផ្សំគ្នារបស់កត្តាទាំងពីរនេះ ឬ កត្តាផ្សេងទៀត ។

ក្រាហ្វិកទី ៦

% ជាមធ្យមនៃការអនុវត្តច្បាប់ (មិនរាប់បញ្ចូលសិទ្ធិជាមូលដ្ឋាន)
(៦ ខែចុងក្រោយមកទល់ថ្ងៃនេះ)



(#) ចំនួនរោងចក្រដែលមានសហជីពចំនួននោះ



៥.៤.៣ ការអនុវត្តន៍ច្បាប់ជាមធ្យមទៅតាមចំនួននៃការចុះត្រួតពិនិត្យដោយ រោងចក្រកាន់តែប្រសើរនៅ កម្ពុជា

តារាងនេះបង្ហាញពីកំរិតនៃការអនុវត្តន៍ច្បាប់សំរាប់រោងចក្រ ៥ ក្រុម ដែលត្រូវបានចុះត្រួតពិនិត្យក្នុងកំឡុងពេល ៦ ខែកន្លងទៅ ។ រោងចក្រទាំងនេះ ត្រូវបានចែកជាក្រុមទៅតាមចំនួននៃការចុះត្រួតពិនិត្យ ។ វាបង្ហាញថា ជាមធ្យម កំរិតនៃការអនុវត្តន៍ច្បាប់មានកំរិតខ្ពស់នៅគ្រប់ក្រុមរោងចក្រទាំងអស់ ។ រោងចក្រដែលទើបត្រូវបានចុះត្រួតពិនិត្យ ទំនងជាមានកំរិតនៃការអនុវត្តន៍ច្បាប់ខ្ពស់ ពីព្រោះរោងចក្រទាំងនោះបានរៀបចំឡើងដោយមានបទដ្ឋានខ្ពស់ ។

តារាងទី ២
(៦ ខែចុងក្រោយមកទល់ថ្ងៃនេះ)

	% នៃការអនុវត្តន៍ច្បាប់
0 - 20%	
21 - 40%	
41 - 60%	
61 - 80%	
81 - 100%	

កំរិតមធ្យមនៃឧស្សាហកម្មនានា ពេលបច្ចុប្បន្ន	រោងចក្រ ដែលត្រូវ បានចុះត្រួត ពិនិត្យ 5 ដង	រោងចក្រ ដែលត្រូវ បានចុះត្រួត ពិនិត្យ 4 ដង	រោងចក្រ ដែលត្រូវ បានចុះត្រួត ពិនិត្យ 3 ដង	រោងចក្រ ដែលត្រូវ បានចុះត្រួត ពិនិត្យ 2 ដង	រោងចក្រ ដែលត្រូវ បានចុះត្រួត ពិនិត្យ 1 ដង
កិច្ចសន្យា	87%	89%	87%	87%	87%
ប្រាក់ឈ្នួល	91%	92%	90%	89%	91%
ថិរវេលាធ្វើការ	80%	81%	81%	77%	83%
ការឈប់សំរាក	77%	81%	76%	76%	85%
សុខុមាលភាព	79%	83%	81%	78%	83%
ទំនាក់ទំនងការងារ	86%	86%	85%	83%	85%
សុវត្ថិភាព និង សុខភាពការងារ	80%	82%	81%	79%	83%
មធ្យមភាគ	83%	85%	83%	81%	85%



៦ វឌ្ឍនភាព

៦.១ ស្ថានភាពនៃសំណូមពរ

នាពេលអនាគត នឹងមានតារាងមួយបង្ហាញពីភាគរយនៃសំណូមពរ ដែលត្រូវបានអនុវត្ត និង មិនត្រូវបានអនុវត្ត សំរាប់រោងចក្រដែលត្រូវបានចុះត្រួតពិនិត្យមើលនៅក្នុងរយៈពេល ៦ ខែចុងក្រោយ ។ តារាងនេះក៏នឹងបង្ហាញផងដែរ ពីសំណូមពរដែលទាមទារអោយមានវិធានការបន្ថែមទៀត មានន័យថា រោងចក្រមានវឌ្ឍនភាពឆ្ពោះទៅកាន់ការអនុលោមតាមច្បាប់ ប៉ុន្តែត្រូវធ្វើសកម្មភាពបន្ថែមទៀត ដើម្បីអនុលោមទៅតាមលក្ខខណ្ឌច្បាប់អោយបានពេញលេញ ។ តារាងនេះនឹងមានបន្ទាប់ពីរោងចក្រមួយចំនួនធំ ត្រូវបានចុះត្រួតពិនិត្យមើលពីរដង ដោយប្រើប្រព័ន្ធ IMS ។

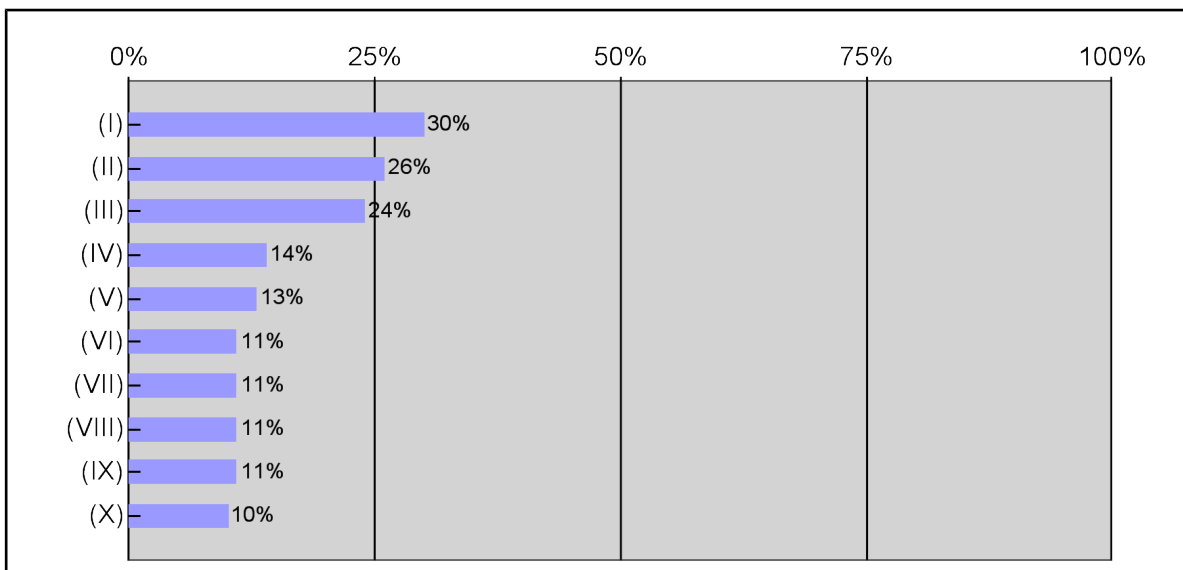


៦.២ ផ្នែកធំៗទាំង ១០ ដែលមានការរីកចម្រើនច្រើនជាងគេ

ក្រាហ្វិកនេះ បង្ហាញពីផ្នែកទាំង ១០ ដែលមានការរីកចម្រើនច្រើនជាងគេនៅក្នុងរោងចក្រកាត់ដេរកម្ពុជា ។ ក្រាហ្វិកនេះប្រៀបធៀបពីតំលៃបច្ចុប្បន្ន (៦ ខែចុងក្រោយមកទល់ថ្ងៃនេះ) ទៅនឹងពីតំលៃកាលពី ៦ ខែមុន (៦ ខែចុងក្រោយមកទល់ថ្ងៃនេះ) ។ កំរិតនៃការរីកចម្រើន ត្រូវបានវាស់វែងដោយប្រៀបធៀបកំរិតនៃការអនុវត្តច្បាប់នាពេលបច្ចុប្បន្ន (%) ជាមួយនឹងកំរិតនៃការអនុវត្តច្បាប់កាលពី ៦ ខែមុន ទាក់ទងនឹងសំណូមពរនីមួយៗ ។ សំណូមពរចំនួនដប់ ដែលមានការផ្លាស់ប្តូរជាវិជ្ជមានច្រើនជាងគេលើការអនុវត្តច្បាប់គិតជាភាគរយ ត្រូវបានឆ្លុះបញ្ចាំងនៅក្នុងក្រាហ្វិកនេះ ។

ក្រាហ្វិកទី ៧

(៦ ខែចុងក្រោយមកទល់ថ្ងៃនេះ)



អ្នកគ្រប់គ្រងរោងចក្រ៖

- (I) គប្បីផ្តល់ជូនប្រតិភូបុគ្គលិកនូវ ច្បាប់ស្តីពីការងារមួយច្បាប់បើមានការស្នើសុំ។
- (II) គប្បីធានាឱ្យប្រាកដថាឧបករណ៍បំភ្លឺនៅដំណើរការល្អ។
- (III) គប្បីបណ្តុះបណ្តាល និង លើកទឹកចិត្តកម្មករនិយោជិត អោយប្រើសំលៀកបំពាក់និងសំភារៈការពារខ្លួន។
- (IV) គប្បីញែកកន្លែងធ្វើការដែលប្រើប្រាស់សារធាតុគីមី អោយនៅដាច់ដោយឡែកពីកន្លែងដទៃទៀត។
- (V) គប្បីផ្តល់ប្រាក់សំរាប់ការត្រួតពិនិត្យសុខភាពរបស់កម្មករនិយោជិត មុនពេលពួកគេចូលបំរើការងារ។
- (VI) គប្បីអនុញ្ញាតអោយកម្មករនិយោជិតឈប់សំរាកប្រចាំឆ្នាំដោយមិនអោយមានការដាក់កំរិតជ្រុលហួសហេតុ។
- (VII) គប្បីរៀបចំអោយមានបង្គន់នៅក្នុងឬនៅជិតគិលានដ្ឋាន។
- (VIII) គប្បីកាត់បន្ថយកំរិតសំលេងនៅរោងចក្រ ឬ ផ្តល់ឧបករណ៍ការពារសំលេងដល់កម្មករនិយោជិត។
- (IX) គប្បីផ្តល់ជូនប្រតិភូបុគ្គលិកនូវ ទឹកកន្លែងផ្សព្វផ្សាយព័ត៌មាន។
- (X) គប្បីផ្តល់ជូនកម្មករនិយោជិតនូវប្រដាប់ការពារត្រចៀក។

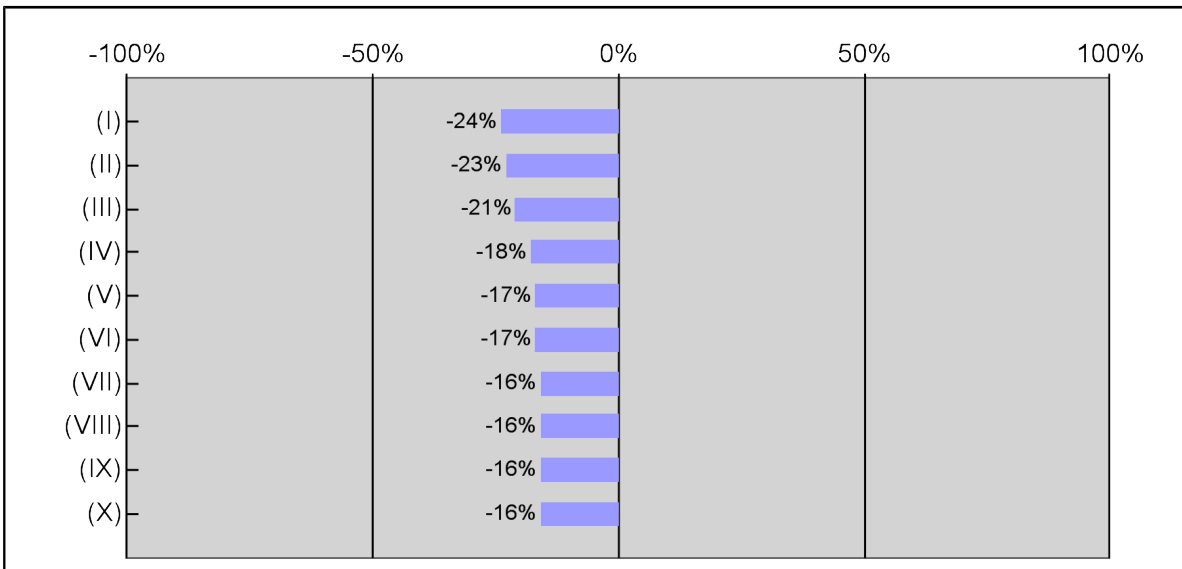


៦.៣ ផ្នែកធំៗទាំង ១០ ដែលមានការរីកចម្រើនតិចជាងគេ

ក្រាហ្វិកនេះ បង្ហាញពីផ្នែកទាំង ១០ ដែលមានការរីកចម្រើនតិចជាងគេនៅក្នុងរោងចក្រកាត់ដេរកម្ពុជា ។ ក្រាហ្វិកនេះ ប្រៀបធៀបព័ត៌មានបច្ចុប្បន្ន (៦ ខែចុងក្រោយមកទល់ថ្ងៃនេះ) ទៅនឹងព័ត៌មានកាលពី ៦ ខែមុន (៦ ខែចុងក្រោយមក ទល់ថ្ងៃនេះ) ។ កំរិតនៃការរីកចម្រើន (ឬ ការធ្លាក់ចុះ អវិជ្ជមាន) ត្រូវបានវាស់វែង ដោយប្រៀបធៀបកំរិតនៃការអនុវត្តន៍ ច្បាប់នាពេលបច្ចុប្បន្ន (%) ជាមួយនឹងកំរិតនៃការអនុវត្តន៍តាមច្បាប់កាលពី ៦ ខែមុន ទាក់ទងនឹងសំណូមពរ នីមួយៗ ។ សំណូមពរចំនួនដប់ ដែលមានការធ្លាក់ចុះ អវិជ្ជមានច្រើនជាងគេ (ឬ ការធ្លាក់ចុះ អវិជ្ជមានបានតិចជាងគេ) លើការអនុវត្តន៍ច្បាប់គិតជាភាគរយ ត្រូវបានឆ្លុះបញ្ចាំងនៅក្នុងក្រាហ្វិកនេះ ។

ក្រាហ្វិកទី ៨

(៦ ខែចុងក្រោយមកទល់ថ្ងៃនេះ)



អ្នកគ្រប់គ្រងរោងចក្រ៖

- (I) ពុំគប្បីកាត់ប្រាក់រង្វាន់ធ្វើការទៀងទាត់ ៥ ដុល្លារ ច្រើនជាងចំនួនសមាមាត្រទៅនឹងចំនួនថ្ងៃឈប់សំរាក ពិសេសដែលកម្មករនិយោជិតឈប់ក្នុងខែនោះឡើយ (នៅពេលកម្មករនិយោជិតមិនបានប្រើប្រាស់ការឈប់ សំរាកពិសេសរបស់ពួកគេ ឬ ការឈប់សំរាកប្រចាំឆ្នាំរបស់ពួកគេមិនត្រូវបានកាត់)។
- (II) គប្បីផ្តល់ប្រាក់ឈ្នួលដល់កម្មករនិយោជិតក្នុងរវាង៤៨ ម៉ោងបន្ទាប់ពីគេឈប់ធ្វើការអោយរោងចក្រ។
- (III) គប្បីធានាឱ្យប្រាកដថា កន្លែងធ្វើការមានការបំភ្លឺល្អ។
- (IV) គប្បីចាត់ចែងឱ្យមានការហ្វឹកហ្វឺនស្តីពីការសង្គ្រោះបន្ទាន់។
- (V) គប្បីបង្កើតច្បាប់ជាលាយលក្ខណ៍អក្សរច្បាស់លាស់ស្តីអំពីសុខភាពនិងសុវត្ថិភាពការងារ ហើយផ្សព្វផ្សាយច្បាប់ទាំងនោះទៅដល់កម្មករនិយោជិត។
- (VI) គប្បីបិទផ្សាយថ្ងៃឈប់សំរាកបុណ្យនៅក្នុងរោងចក្រ។
- (VII) គប្បីជូនដំណឹងដល់កម្មករនិយោជិតអំពីគ្រោះថ្នាក់ផ្នែកសុខភាព និង សុវត្ថិភាពដែលគេអាចនឹងជួបប្រទះ។
- (VIII) គប្បីធានាឱ្យប្រាកដថាការបន្ថែមម៉ោងធ្វើឡើងមិនលើសពី២ម៉ោងក្នុងមួយថ្ងៃ។
- (IX) គប្បីបិទផ្សាយព័ត៌មានស្តីពីប្រាក់ឈ្នួលអប្បបរមានៅកន្លែងធ្វើការ។
- (X) គប្បីបង្កើតគណៈកម្មការសុវត្ថិភាពនិងសុខភាពការងាររួមរវាងអ្នកគ្រប់គ្រងនិងកម្មករនិយោជិត។



ឧបសម្ព័ន្ធទី ១ ៖ បញ្ជីរាយឈ្មោះរោងចក្រដែលបានរាយការណ៍នៅក្នុងរបាយការណ៍នេះ (៦ ខែចុងក្រោយមកទល់ថ្ងៃនេះ)

- (Cambodia) Bolan Garment & Home Textile Co., Ltd.
- (Cambodia) Hongmei Imp & Exp Co., Ltd.
- (Cambodia) Senbao Garment Manufacturing Ltd.
- Ace Apparel Co., Ltd
- All Super Enterprise (Cambodia) Ltd
- Apparel Place Pte Ltd
- ASD Cambodia Co., Ltd.
- Asia Dragon Garment Co., Ltd.
- ATAX (Cambodia) Garment Co., Ltd.
- B & N Garment (Cambodia) Co., Ltd.
- Berry Apparel (Cambodia) Co., Ltd.
- Best Tan Garment Ltd.
- Borey Kamkor Co., Ltd.
- Bright Sky Pte Ltd
- Broadland Cambodia Garment Industries Co., Ltd., Branch 1
- C.H.P Garment (Cambodia) Co., Ltd
- Cambo Fashion Co., Ltd.
- Cambo Hansoll Co., Ltd.
- Cambo Michigan Co., Ltd. (formerly Cambo Swim)
- Cambodian Hoi Fu Garments & Knitting Fty. Co., Ltd.
- Camwell Mfg Co., Ltd
- Chapman (Cambodia) Garment Ltd.
- Charm Textiles Co., Ltd. (formerly C-One Cambodia Garment)
- Chea Sinat Garment Co., Ltd.
- Chean Ping Garment Co., Ltd.
- Chenille (Cambodia) Co., Ltd (formerly J & E Apparel)
- Chentex Garment Co., Ltd.
- Chung Fai Knitwear and Dyeing Fty. Ltd.
- Cinkamp Apparel Corporation Co., Ltd.
- City New Garment Factory (Cambodia) Co., Ltd.
- CMCW Cambodia Co., Ltd.
- D.A. Corporation Ltd.
- D.M.A (Cambodia) Co., Ltd.



- Dae Kwang Garment Co., Ltd
- Dai Young Cambodia Co., Ltd.
- Diamond Tower Enterprise Limited
- Double Win International Corp.
- E Garment Co., Ltd
- E-Fong Enterprise Co., Ltd
- East Ocean Garment Factory Ltd.
- Ecent Cambodia Knitting Co., Ltd.
- Eclat Highter International Garment (Cambodia) Co., Ltd (formerly Highter)
- EDA Enterprise Co., Ltd.
- Eternity Apparel Co., Ltd.
- Eurogate Garment Limited
- Ever-Glory (Cambodia) Garment Manufacturing Co., Ltd
- Evergreen Garment Co., Ltd.
- F.Y. Cambodia Fashions Ltd.
- Finegis Cambodia Co., Ltd.
- Forever Win Garment Co., Ltd
- Fortune Fashions Limited
- Fortune Garment & Woolen Knitting Factory Ltd.
- Franco Knitting Garment Factory Ltd.
- G H G (Cambodia) Ltd.
- G.W. Enterprise Limited
- GDM Enterprise Co., Ltd.
- Gennon (Cambodia) Garment Manufacturing Ltd.
- Genuine Garment (Cambodia) Co., Ltd.
- Ghim Li (Cambodia) Pte, Ltd.
- Gold Kamvimex Garment Factory Ltd.
- Golden Profit (Cambodia) Garment Co., Ltd
- Goldfame Enterprises Knitters Ltd.
- Goldtex Garment Manufacturing Ltd.
- Grandtex International Co., Ltd.
- Great Union Garment Co., Ltd
- Guang Da Cambodia Garment Co., Ltd
- Guo Xing Garments and Knitting Factory Co., Ltd.
- Han Sung (Cambodia) Garment Co., Ltd.
- Hana Cambodia Inc., Ltd.
- Heart Enterprise (Cambodia) Co., Ltd.



- Hechter (Cambodia) Garment Ltd.
- Heng Yu Knitting Factory Co., Ltd.
- High Born Enterprise Co., Ltd.
- Hong Meng Ta Garment Co., Ltd.
- Hontex Co., Ltd.
- Hoyear (Cambodia) Garment Ltd.
- HS ENT (Cambodia) Co., Pte. Ltd.
- Hua Hsi Garment Co., Ltd.
- Huiying Enterprises Co., Ltd.
- Hung Tak Garment Co., Ltd
- Hung Wah (Cambodia) Garment Manufacturing Ltd-2
- Hung Wah Garment Manufacturing Ltd.-1
- Hwee Hong (Cambodia) Garment Industries Co., Ltd. (Branch 1)
- Hwee Hong (Cambodia) Garment Industries Co., Ltd. (Branch 2)
- Hyunjin (Cambodia) Corp.
- In Fong Garment Co.,
- In Jae Garment Co., Ltd.
- In Kyung Cambodia Co., Ltd.
- Innovative Apparel Ltd.
- INSM Garment Co., Ltd.
- Inter Hopewell Garment Co., Ltd
- Island Glory Industrial Co., Ltd
- Jacqsintex Industries Cambodia Co., Ltd.
- Jin Chan Clothing Co., Ltd.
- JK Forever Co., Ltd
- Joyful Garment Co., Ltd.
- JRB Action Textile & Clothing Ltd.
- June Textiles Co., Ltd.
- Jung Min Cambodia Apparel Co., Ltd.
- Jusca Garments (Cambodia) Co., Ltd.
- K.P. Apparel Manufacturing Co., Ltd.
- Kbal Koah Garment Co., Ltd.
- Kennetex International Co., Ltd.
- Khmer International Garment Ltd.
- King Fashion Garment Co., Ltd.
- Kingsland Garment Cambodia Co., Ltd.
- Kinma Industries Pte. Ltd.



- Kog Veng Garment Co., Ltd.
- Kong Hong Garment Co., Ltd., Branch 1
- Kong Hong Laundry Co., Ltd., (Branch 3)
- Kun Kook (Cambodia) Co., Ltd
- LA (Cambodia) Garment Pte.
- Leading International Co., Ltd.
- M&A Cambodia Garments Ltd.
- M&V International Manufacturing Ltd. (Kampong Chhnang)
- M&V International Manufacturing Ltd. (No. 1623)
- M&V International Manufacturing Ltd. (Stung Meanchey)
- Makalot Garments (Cambodia) Co., Ltd. (Branch 1)
- Makalot Garments (Cambodia) Co., Ltd. (Branch 2)
- Makalot Garments (Cambodia) Co., Ltd. (Branch 3)
- Makalot Garments (Cambodia) Co., Ltd. (Branch 4)
- Manhattan Qing Dao Textile & Garment Corp.
- Manhattan Textile and Garment Corp.
- Marlyn Industrial Corporation
- Maxpearl Garment Factory
- Medtecs (Cambodia) Corp. Ltd.
- Meng Tong Garment Manufactory Ltd
- Min Kuan Textile Co., Ltd.
- Min Yue Garment Co., Ltd.
- Ming Hoi Garment Co., Ltd.
- Ming Hui Garment Co., Ltd.
- Mondotex Knitting & Garment Fty., Ltd.
- Moon Star Garment Co., Ltd.
- MSI Garment Co., Ltd.
- N.A New Asia (Cambodia) Clothing Co., Ltd.
- Nan Kuang Garment (Cambodia) Co., Ltd.
- New Island Clothing., Ltd.
- New Max Garment Co., Ltd.
- Nimbus Textile (Cambodia) Co., Ltd.
- Noble Apparel Ltd.
- Ocean Garment Co., Ltd.
- Oceanic Garment Co., Ltd.
- Pak Shun Knitting Factory Ltd.
- PCCS Garments Ltd.



- PDC Garment Ltd.
- Peace Glory (Cambodia) Manufacturing Co., Ltd
- Perfecta (Cambodia) Garment Co., Ltd.
- Phnom Penh Knitting (Cambodia) Co., Ltd
- Phong Wan Enterprise Co., Ltd.
- Pine Great (Cambodia) Garment Co., Ltd
- PPS Limited (Cambodia)
- QMI Industrial Co., Ltd.
- QSP Apparel Ltd.
- Quality Textiles Co., Ltd.
- Quicksew (Cambodia) Co., Ltd
- Reliable Source Industrial (Cambodia) Co., Ltd
- River Rich Textile Ltd
- Roo Hsing Garment Co., Ltd.
- S.H. International Co., Ltd.
- Sambath Garment Co., Ltd.
- San Lei Fung Garment & Woolen Knitting Fty. Ltd.
- San Lei Fung Knitting Garment Factory Ltd. (Saang)
- San San Garment Co., Ltd.
- Shandong Demain Group (Cambodia) Textile Co., Ltd.
- Sharp Casual Co., Ltd.
- Sheng Heng Garment Co., Ltd.
- Shing Tex Co., Ltd.
- Shuen Jai Yuh Co., Ltd.
- Sinomax International (Cambodia) Garment Co., Ltd.
- Siu Quinh Garment Ltd.
- South Bay Enterprise Co., Ltd.
- Splendid Chance International Ltd.
- Sportex Industry Co., Ltd.
- Springdale International (Cambodia)
- Star Knitting & Garment Factory Co., Ltd.
- Su Tong Fang Group Garment Co., Ltd.
- Sun Sky (Cambodia) Industries Co., Ltd
- Supertex Ltd.
- Supreme Choice (Cambodia) Garment Ltd.
- Supreme Garments Pte., Ltd.
- Svay Rieng (Cambodia) Garment Co., Ltd



- Tack Fat Garment Ltd.
- Tactician International Co., Ltd. (formerly Honey Wear Garment Co., Ltd.)
- Tai Yang Enterprise Co., Ltd.
- Tai Yar Garment Industry Co., Ltd.
- Talent Garment Industry (Cambodia) Co., Ltd
- The United Knitting Mfg. Co., Ltd.
- Top World Garment Ltd.
- Tun Yun Textile (Cambodia) Co., Ltd.
- Universal Apparel Co., Ltd.
- Vinstar Garment Industry Co., Ltd.
- Vivatino Design (Cambodia) Pte. Ltd.
- W & D Cambodia Co., Ltd.
- Wall Mark Enterprise Co., Ltd.
- WearWel Cambodia Ltd.
- Wei Hua Garment Co., Ltd.
- Whitex Garments (Cambodia) Co., Ltd
- Wilson Garment Co., Ltd.
- Wincam Corporation
- Wing Hang Garment Co., Ltd
- Winner Knitting Factory Ltd.
- Won New (Cambodia) Garment Co., Ltd
- Won Rex (Cambodia) Co., Ltd.
- Woosu CNS (Cambodia) Co., Ltd.
- Xin Fang (Cambodia) Garment Manufacturing Ltd.
- Xin Lan (Cambodia) Garment Company Limited
- Yakjin (Cambodia) Inc.
- Yubin Service Co., Ltd.
- Yung Wah Industrial (Cambodia) Co., Ltd. (Branch I)
- Yung Wah Industrial (Cambodia) Co., Ltd. (Branch II)
- Zhen Tai Garment (Cambodia) Co., Ltd
- Zheng Yong Garment Factory (Branch 2).



ឧបសម្ព័ន្ធទី ២ ៖ ការអនុវត្តន៍ច្បាប់គិតជាភាគរយជាមធ្យម

ភាគច្រើននៃតារាងខាងលើ បង្ហាញពីកំរិតមធ្យមជាភាគរយនៃការអនុវត្តន៍ច្បាប់ ។ រោងចក្រកាន់តែប្រសើរនៃកម្ពុជា ពិនិត្យមើលលើជាង ៥០០ ចំនុចផ្សេងៗគ្នាដែលមាននៅក្នុងបញ្ជីត្រួតពិនិត្យដែលបានអនុម័តដោយរដ្ឋាភិបាល ក៏ដូចជា និយោជក និង សហជីពដែលពាក់ព័ន្ធនៅក្នុងឧស្សាហកម្មកាត់ដេរ ។ រោងចក្រមួយស្ថិតក្នុងការអនុវត្តន៍តាមច្បាប់នៅពេលដែលរោងចក្រនោះប្រតិបត្តិតាមតម្រូវការច្បាប់ ។ នៅពេលដែលរោងចក្រមិនប្រតិបត្តិតាមតម្រូវការច្បាប់ រោងចក្រកាន់តែប្រសើរនៅកម្ពុជា ផ្តល់ជាសំណូមពរដើម្បីការកែលំអ ។ ដូច្នោះ នៅពេលដែលរោងចក្រមួយមិនមានសំណូមពរលើបញ្ហាជាក់លាក់ណាមួយទេ រោងចក្រនោះប្រតិបត្តិតាមតម្រូវការនោះហើយ ។

ចំនុចដែលត្រូវពិនិត្យឃ្នាំមើល ត្រូវបានបែងចែកជាក្រុមនៃបញ្ហា (ប្រាក់ឈ្នួល សុវត្ថិភាពនិងសុខភាពការងារ ចិរវេលា ។ល។) ។ នៅពេលដែលការអនុវត្តន៍ច្បាប់ត្រូវបានកំណត់រកសំរាប់បញ្ហាមួយ ភាគរយនៃការអនុវត្តន៍ច្បាប់គឺជាចំនួននៃចំនុចជាច្រើនដែលរោងចក្រអនុលោមតាមច្បាប់សំរាប់បញ្ហានោះ ។ ចំនុចទាំងអស់ត្រូវបានកំណត់អោយមាន ' សារៈសំខាន់ ' មួយ ឬ សូន្យ ។

រោងចក្រកាន់តែប្រសើរនៅកម្ពុជា ពិនិត្យឃ្នាំមើលលើចំនុចខ្លះដែលមិនពាក់ព័ន្ធនឹងការទទួលខុសត្រូវរបស់អ្នកគ្រប់គ្រងរោងចក្រលើការអនុវត្តន៍តាមតម្រូវការច្បាប់នោះទេ ឧទាហរណ៍ ថា តើកម្មករនិយោជិតអនុវត្តទៅតាមតម្រូវការច្បាប់ដែរឬទេ នៅពេលដែលពួកគេធ្វើកូដកម្ម ។ ចំនុចទាំងនេះ ត្រូវបានកំណត់អោយមាន ' សារៈសំខាន់ ' ស្មើសូន្យ ដូច្នោះពួកវាមិនបានបញ្ចូលទៅក្នុងការគណនាការអនុវត្តន៍ច្បាប់ជាមធ្យមនោះទេ ។

រូបមន្តសំរាប់រកភាគរយជាមធ្យមនៃការអនុវត្តន៍ច្បាប់គឺ៖

$$\frac{\text{បូកសរុប [ចំនុចដែលគ្មានសំណូមពរ ៤] x សារៈសំខាន់]}{\text{បូកសរុប [ចំនុចដែលអាចមានសំណូមពរ x សារៈសំខាន់]}} \times 100$$