

ព្រះរាជាណាចក្រកម្ពុជា
អង្គការពលកម្មអន្តរជាតិ
ពេទ្យាគ្រួសារនៃគម្រោងសេរីនៃកម្ពុជា

របាយការណ៍សំយោគលើកទី ១៨
ស្តីពី
លក្ខខណ្ឌការងារ
ក្នុងវិស័យកាត់ដេរកម្ពុជា



ថ្ងៃទី ៣០ ខែ មេសា ឆ្នាំ ២០០៧



របាយការណ៍សំយោគ

ថ្ងៃទី ៣០ ខែ មេសា ឆ្នាំ ២០០៧

១. អំពីគំរោង រោងចក្រកាន់តែប្រសើរនៅកម្ពុជា

គំរោង រោងចក្រកាន់តែប្រសើរនៅកម្ពុជា មានគោលបំណងកែលម្អលក្ខខណ្ឌការងារនៅតាមរោងចក្រកម្ពុជាដែលនាំចេញសំលៀកបំពាក់ ។ គំរោង រួមបញ្ចូលនូវការត្រួតពិនិត្យនិងរាយការណ៍ពីលក្ខខណ្ឌការងារ ។ IMS គឺជាប្រព័ន្ធដើរដោយកុំព្យូទ័រទាំងស្រុង សំរាប់ប្រមូល រក្សាទុក និងវិភាគទិន្នន័យ ។ ប្រព័ន្ធព័ត៌មាននេះ អនុញ្ញាតអោយមានការបង្កើតរបាយការណ៍ដែលត្រូវបានសម្របសម្រួលអោយសមស្របទៅតាមតម្រូវការរបស់អ្នកប្រើប្រាស់ និងផ្តល់នូវការធានាសន្តិសុខល្អប្រសើរ ការងាយស្រួលបើកមើលព័ត៌មាន និងតម្លាភាពប្រសើរជាងមុន ។

២. ប្រព័ន្ធគ្រប់គ្រងព័ត៌មាន

រោងចក្រកាន់តែប្រសើរនៅកម្ពុជា បានបង្កើតប្រព័ន្ធគ្រប់គ្រងព័ត៌មាន (Information Management System - IMS) លើកដំបូងបង្អស់មួយលើពិភពលោក ដើម្បីធ្វើការត្រួតពិនិត្យនិងរាយការណ៍ពីលក្ខខណ្ឌការងារ ។ IMS គឺជាប្រព័ន្ធដើរដោយកុំព្យូទ័រទាំងស្រុង សំរាប់ប្រមូល រក្សាទុក និងវិភាគទិន្នន័យ ។ ប្រព័ន្ធព័ត៌មាននេះ អនុញ្ញាតអោយមានការបង្កើតរបាយការណ៍ដែលត្រូវបានសម្របសម្រួលអោយសមស្របទៅតាមតម្រូវការរបស់អ្នកប្រើប្រាស់ និងផ្តល់នូវការធានាសន្តិសុខល្អប្រសើរ ការងាយស្រួលបើកមើលព័ត៌មាន និងតម្លាភាពប្រសើរជាងមុន ។

IMS ធ្វើអោយមានប្រសិទ្ធភាព និងរួមបញ្ចូលគ្នានូវទិន្នន័យដែលប្រមូលបានក្នុងកំឡុងពេលចុះត្រួតពិនិត្យលក្ខខណ្ឌការងារតាមរោងចក្រ ។ ដោយធ្វើការចងក្រងព័ត៌មានតាមប្រព័ន្ធអេឡិចត្រូនិកនេះ រោងចក្រកាន់តែប្រសើរនៅកម្ពុជា ឥឡូវនេះបង្កើតរបាយការណ៍ដោយស្វ័យប្រវត្តិសំរាប់រោងចក្រនីមួយៗ ដែលបង្ហាញពីការអនុវត្តន៍តាមច្បាប់នាពេលបច្ចុប្បន្នរបស់រោងចក្រទាំងនោះ វឌ្ឍនភាពសំរេចបានក្នុងរយៈពេលមួយ ក៏ដូចជាសំណូមពរនានាសំរាប់ការកែលម្អ ។ ដោយសារតែប្រព័ន្ធទិន្នន័យអេឡិចត្រូនិករបស់វា IMS ក៏អាចផ្តល់ជូននូវរបាយការណ៍អំពីរោងចក្រជាគ្រុមៗ ឬអំពីឧស្សាហកម្មទាំងមូលផងដែរ ។ ប្រព័ន្ធនេះ អាចប្រៀបធៀបការប្រតិបត្តិរបស់រោងចក្រប្រភេទផ្សេងគ្នា រៀបលំដាប់ថ្នាក់បញ្ជាសំខាន់ៗ និង លំអិតព័ត៌មានផ្សេងៗបញ្ចូលគ្នា ដែលចាំបាច់សំរាប់ការវិភាគ ។

IMS ក៏រក្សាទុកផងដែរនូវទិន្នន័យស្តីពីកម្មវិធីបណ្តុះបណ្តាលរបស់រោងចក្រកាន់តែប្រសើរនៅកម្ពុជា ហើយអាចតាមដានការចូលរួមរបស់រោងចក្រ ក៏ដូចជាលទ្ធផលរបស់កម្មវិធីទាំងនេះ ។

IMS បង្កលក្ខណៈអោយ រោងចក្រកាន់តែប្រសើរនៅកម្ពុជា អាចបង្កើតរបាយការណ៍បានជាភាសាខ្មែរ អង់គ្លេស និងចិន ។ របាយការណ៍ទាំងនេះ កាន់តែមានភាពងាយស្រួលសំរាប់អ្នកប្រើប្រាស់ ។ ដោយសារតែប្រព័ន្ធនេះមានមូលដ្ឋានលើអ៊ីនធឺណិត ការរកមើលព័ត៌មាន មានភាពឆាប់រហ័សនិងងាយស្រួល ។

រោងចក្រទាំងឡាយអាចអនុញ្ញាតអោយ អ្នកបញ្ជាទិញ អ្នកលក់ និងអ្នកប្រើប្រាស់ដទៃទៀត មើលរបាយការណ៍ត្រួតពិនិត្យរបស់ពួកគេបាន ដោយបំពេញលើ " បែបបទផ្តល់ការប្រើប្រាស់ដល់ភាគីទីបី " រួចបញ្ជូនមកកាន់ រោងចក្រ



កាន់តែប្រសើរនៅកម្ពុជា ។ ភាគីទីបីដែលត្រូវបានផ្តល់ការអនុញ្ញាត អាចទទួលបាននូវសិទ្ធិប្រើប្រាស់ប្រព័ន្ធ IMS ដោយបញ្ជូន ពាក្យសុំរាប់ជាវការប្រើប្រាស់ប្រព័ន្ធ ដែលបំពេញរួច មកកាន់ រោងចក្រកាន់តែប្រសើរនៅកម្ពុជា ហើយបង់ថ្លៃការប្រើប្រាស់ ។ នៅពេលដែលបែបបទទាំងនេះត្រូវបានបញ្ជូនមកដល់ រោងចក្រកាន់តែប្រសើរនៅកម្ពុជា នឹងចេញ ឈ្មោះអ្នកប្រើប្រាស់ និង លេខសំគាត់ ដល់អ្នកដែលត្រូវបានអនុញ្ញាត អោយមើលរបាយការណ៍ព័ត៌មានរបស់ រោងចក្រតាមអ៊ិនធឺណិតបាន ។

៣. អំពីរបាយការណ៍នេះ

របាយការណ៍នេះសង្ខេបព័ត៌មានអំពីលក្ខខណ្ឌការងារ និង បទដ្ឋានការងារ នៅក្នុងរោងចក្រកាត់ដេររបស់ប្រទេស កម្ពុជា ដែលបានចុះឈ្មោះជាមួយរោងចក្រកាន់តែប្រសើរនៅកម្ពុជា ។ របាយការណ៍ជាទំរង់អេឡិចត្រូនិកអាចបើក មើលបានលើវិបសាយ www.betterfactories.org/ilo ។

៣.១ ព័ត៌មានរោងចក្រដែលបង្ហាញនៅក្នុងរបាយការណ៍នេះ

ក្រាហ្វិកនិងតារាងភាគច្រើននៅក្នុងរបាយការណ៍នេះ បង្ហាញពីព័ត៌មាននៃការចុះត្រួតពិនិត្យថ្មីៗដកស្រង់ពី របាយការណ៍រោងចក្រដែលបានចេញផ្សាយក្នុងកំឡុងពេល ៦ ខែចុងក្រោយនេះ ។ ប្រសិនបើក្នុងកំឡុងពេលនេះ រោងចក្រមានរបាយការណ៍ត្រួតពិនិត្យ ២ លើក នោះមានតែព័ត៌មាននៃការចុះត្រួតពិនិត្យឃ្នាំមើលចុងក្រោយ ប៉ុណ្ណោះដែលត្រូវបានបញ្ចូលនៅក្នុងរបាយការណ៍នេះ ។ ផ្ទុយទៅវិញ ប្រសិនបើរោងចក្រមិនទាន់មាន របាយការណ៍ត្រួតពិនិត្យទាល់តែសោះនៅក្នុងកំឡុងពេល ៦ ខែចុងក្រោយនេះទេ នោះពុំមានព័ត៌មានរបស់ រោងចក្រនោះបញ្ចូលនៅក្នុងរបាយការណ៍នេះឡើយ ។ ក្រាហ្វិកនិងតារាងដែលបង្ហាញពីបណ្តាព័ត៌មាននៃការចុះ ត្រួតពិនិត្យឃ្នាំមើលនេះ មានចំនងជើងថា " ៦ ខែចុងក្រោយមកទល់ថ្ងៃនេះ " ។

ក្រាហ្វិកនិងតារាងផ្សេងទៀត បង្ហាញពីព័ត៌មានអំពីឧស្សាហកម្មទាំងមូល ។ វាបង្ហាញពីព័ត៌មានដែលបានពី របាយការណ៍ថ្មីបំផុតសំរាប់រោងចក្រកំពុងដំណើរការទាំងអស់ (មិនបិទទ្វារឬផ្អាកដំណើរការ) ព្រមជាមួយនិង ព័ត៌មាននៃការចុះត្រួតពិនិត្យឃ្នាំមើលដែលមាននៅក្នុងប្រព័ន្ធ IMS ។ ក្រាហ្វិកនិងតារាងដែលត្រូវបានរៀបចំឡើង ក្នុងលក្ខណៈរបៀបនេះ មានចំនងជើងថា " ឧស្សាហកម្មទាំងមូល " ។

សំរាប់ព័ត៌មានលម្អិតអំពីវិធីសាស្ត្រដែលយកមកប្រើក្នុងការស្វែងរកភាគរយជាមធ្យមនៃការអនុវត្តច្បាប់សូម អាន ឧបសម្ព័ន្ធទី ២ ។ តួលេខភាគរយទាំងអស់ដែលបង្ហាញនៅក្នុងរបាយការណ៍នេះ ត្រូវបានស្រង់ទៅជា តួលេខគត់ដែលប្រហាក់ប្រហែលបំផុត ។



៤. ព័ត៌មានត្រួតពិនិត្យថ្មីៗនៃឧស្សាហកម្ម

៤.១ ចំនួនរោងចក្រកំពុងដំណើរការដែលត្រូវបានត្រួតពិនិត្យដោយគំរោង (ឧស្សាហកម្មទាំងមូល)

	ថ្ងៃទី ៣០ ខែ មេសា ឆ្នាំ ២០០៧	ថ្ងៃទី ៣០ ខែ តុលា ឆ្នាំ ២០០៦
ចំនួនរោងចក្រ	287	270
ចំនួនកម្មករនិយោជិត	337,238	315,618

ភាគរយបច្ចុប្បន្ននៃកម្មករនិយោជិតស្រ្តីគឺ 92.1%

កំណត់សំគាល់: ចំនួនរោងចក្រ ដែលបង្ហាញខាងលើ រួមបញ្ចូលរោងចក្រកំពុងដំណើរការទាំងអស់ (មិនបិទទ្វារឬ ផ្អាកដំណើរការ) ដែលត្រូវបានត្រួតពិនិត្យមើលដោយ *រោងចក្រកាន់តែប្រសើរនៅកម្ពុជា* ។ តួលេខការងារ ត្រូវបានដកស្រង់ចេញពីរបាយការណ៍ត្រួតពិនិត្យឃ្នាំមើលចុងក្រោយបង្អស់ សំរាប់គ្រប់រោងចក្រដំណើរការនីមួយៗ ដែលមានទិន្នន័យត្រួតពិនិត្យឃ្នាំមើលនៅក្នុងប្រព័ន្ធ IMS ។ ទិន្នន័យដែលបានឆ្លុះបញ្ចាំងនៅក្នុងតារាងនេះត្រូវបានប្រមូលក្នុងអំឡុងពេលជាច្រើនខែ ។ ការផ្លាស់ប្តូរនៃទំហំរបស់រោងចក្រ (ចំនួនកម្មករនិយោជិត) ឬ ស្ថានភាព (ឧ. បិទទ្វារ) ដែលកើតឡើងក្រោយការចុះពិនិត្យឃ្នាំមើលចុងក្រោយបង្អស់ មិនត្រូវបានឆ្លុះបញ្ចាំងនៅក្នុងតារាងនេះទេ ។

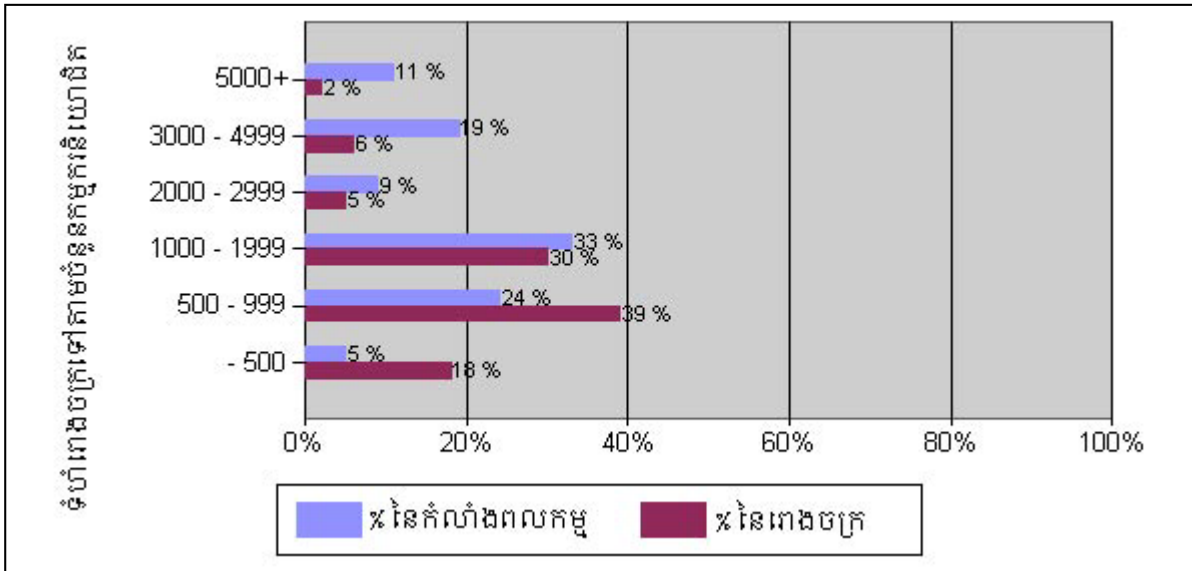
របៀបបង្កើតតារាងនេះ មានការផ្លាស់ប្តូរ ។ នៅក្នុងរបាយការណ៍សំយោគមុន ចំនួនរោងចក្រគឺយកតាមទិន្នន័យដែលបានមកពីការចុះឈ្មោះរបស់រោងចក្រ ។ ចាប់ពីរបាយការណ៍នេះទៅ ចំនួនរោងចក្រគឺយកតាមទិន្នន័យដែលបានមកពីការពិនិត្យឃ្នាំមើលរោងចក្រ ។



ទំហំរោងចក្រ

ក្រាហ្វិកទី ១

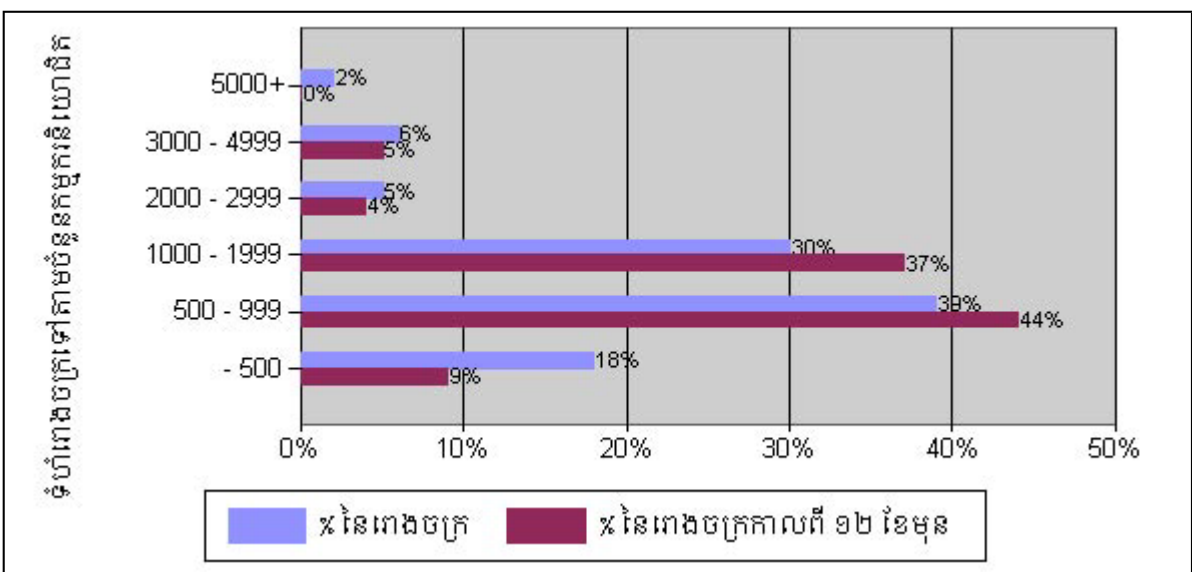
ការប្រៀបធៀបភាគរយរបស់រោងចក្រ និង កំលាំងពលកម្មគិតតាមទំហំរោងចក្រ (ចំនួនកម្មករនិយោជិត)
(៦ ខែចុងក្រោយមកទល់ថ្ងៃនេះ)



បំរែបំរួលនៃទំហំរោងចក្រទៅតាមពេលវេលា

ក្រាហ្វិកទី ២

(៦ ខែចុងក្រោយមកទល់ថ្ងៃនេះ)



ស្ទើរតែ ១ ភាគ ៣ នៃចំនួនរោងចក្រដែលត្រូវបានចុះទៅកាលពីឆ្នាំទៅ ត្រូវបានពិនិត្យឃ្នាំមើលជាលើកដំបូង (សូមមើលរត្ន ៥.១ នៃរបាយការណ៍បច្ចុប្បន្ន និង របាយការណ៍មុនៗ)។ នេះអាចជាចំនួនរោងចក្រតូចៗយ៉ាងច្រើន ដែលត្រូវបានចុះពិនិត្យ ។



៥. ស្ថានភាពនៃការអនុវត្តច្បាប់

៥.១ ចំនួននៃការចុះពិនិត្យមើលរោងចក្រ

ក្នុងកំឡុងពេល ៦ ខែមុននេះ មានរោងចក្រចំនួន 223 ត្រូវបានចុះត្រួតពិនិត្យ ។ រោងចក្រកាន់តែប្រសើរនៅកម្ពុជា ចុះពិនិត្យមើលរោងចក្រនានា ដែលចុះឈ្មោះជាមួយនឹងគំរោង ។ រោងចក្រខ្លះបានចុះឈ្មោះអស់រយៈពេលជាច្រើនឆ្នាំ និង មានការចុះពិនិត្យមើលជាច្រើនដង ។ ភាពខាងក្រោមនេះ បង្ហាញពីចំនួនរោងចក្របែងចែកជាក្រុមទៅតាមចំនួនលើកនៃការចុះពិនិត្យមើល ដែលបានធ្វើឡើងកាលពី ៦ ខែមុន ។

តារាងទី ១
រោងចក្របែងចែកជាក្រុមទៅតាមលើកនៃការចុះពិនិត្យមើល

(៦ ខែចុងក្រោយមកទល់ថ្ងៃនេះ)

លើកនៃការចុះពិនិត្យមើល	ចំនួនរោងចក្រ	% នៃរោងចក្រដែលត្រូវបានចុះពិនិត្យមើល
ការចុះពិនិត្យមើលលើកទី 1	64	29%
ការចុះពិនិត្យមើលលើកទី 2	24	11%
ការចុះពិនិត្យមើលលើកទី 3	27	12%
ការចុះពិនិត្យមើលលើកទី 4	79	35%
ការចុះពិនិត្យមើលលើកទី 5	28	13%
ការចុះពិនិត្យមើលលើកទី 6	1	0%
សរុប	223	100%

៥.២ ការអនុវត្តច្បាប់គិតតាមបញ្ហា

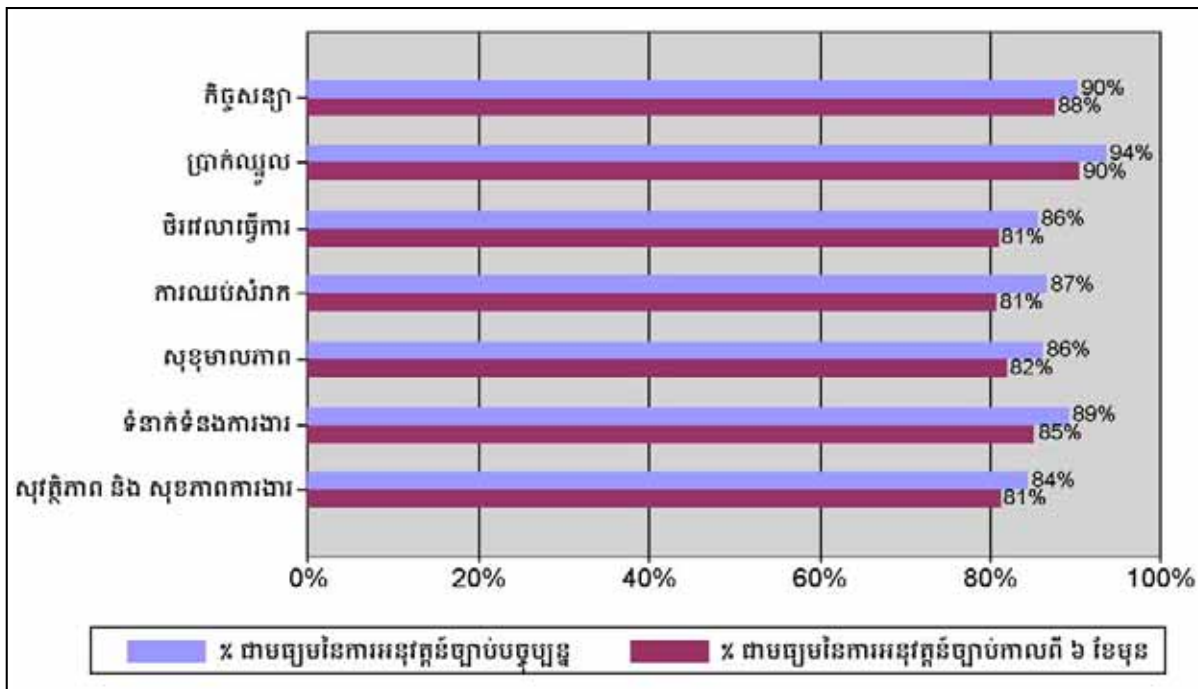
ភាគច្រើននៃតារាងខាងក្រោមនេះ បង្ហាញពីកំរិតនៃការអនុវត្តច្បាប់របស់រោងចក្រ ។ រោងចក្រមួយដែលអនុវត្តតាមច្បាប់ គឺនៅពេលដែលរោងចក្រនោះប្រតិបត្តិតាមតម្រូវការច្បាប់ ។ រោងចក្រកាន់តែប្រសើរនៅកម្ពុជា ត្រួតពិនិត្យមើលលើជិត ៥០០ ចំនុចផ្សេងៗគ្នាដែលមាននៅក្នុងបញ្ជីត្រួតពិនិត្យដែលត្រូវបានអនុម័តដោយរាជរដ្ឋាភិបាល ក៏ដូចជានិយោជក និង សហជីព ដែលពាក់ព័ន្ធនៅក្នុងឧស្សាហកម្មកាត់ដេរ ។ ចំនុចដែលត្រូវពិនិត្យឃ្នាំមើល ត្រូវបានបែងចែកជាក្រុមនៃបញ្ហា (ប្រាក់ឈ្នួល សុវត្ថិភាពនិងសុខភាពការងារ ចិរវេលាធ្វើការ ។ល។) ។ សំរាប់បញ្ហានីមួយៗ ភាគរយនៃការអនុវត្តតាមច្បាប់គឺសមាមាត្រទៅនឹងចំនួនចំនុចដែលរោងចក្រគោរពតាមច្បាប់ ប្រៀបធៀបទៅនឹងចំនួននៃចំនុចសរុបដែលត្រូវបានត្រួតពិនិត្យសំរាប់បញ្ហានោះ ។ សូមអាន ឧបសម្ព័ន្ធទី ២ សំរាប់រូបមន្តដែលយកមកប្រើក្នុងការស្វែងរកភាគរយជាមធ្យមនៃការអនុវត្តច្បាប់ ។



បញ្ហាជាច្រើនអាចយល់បានយ៉ាងងាយ ដោយប្រើការវិភាគប្រភេទនេះ ។ ទោះជាយ៉ាងណាក៏ដោយ ចំណុចខ្លះនៃបញ្ហាសិទ្ធិជាមូលដ្ឋាននៅកន្លែងធ្វើការ វិធីសាស្ត្រនេះអាចនាំអោយមានកំហុស ។ ឧទាហរណ៍ រោងចក្រមួយដែលបញ្ឈប់កម្មករនិយោជិតនៅពេលដែលពួកគេចូលរួមសហជីព ពុំមានសេរីភាពពិតប្រាកដក្នុងការចូលរួមសមាគមនោះទេ ។ ទោះយ៉ាងណាក៏ដោយ ដោយសារមានចំណុចជាច្រើនដែលត្រូវបានពិនិត្យឃ្លាំមើល មានការទាក់ទងជាមួយបញ្ហាសេរីភាពសមាគម រោងចក្រនោះនៅតែអាចទទួលបានកំរិតមធ្យមនៃការអនុវត្តច្បាប់ខ្ពស់ បើប្រើវិធីនេះរកតំលៃមធ្យមនៃការអនុវត្តច្បាប់ ។ ដូច្នោះ នៅក្នុងរបាយការណ៍នេះ យើងមិនបង្កើតស្ថិតិជាមធ្យមនៃការអនុវត្តច្បាប់សំរាប់បញ្ហាសិទ្ធិជាមូលដ្ឋាននៅកន្លែងធ្វើការនោះទេ ។ ផ្ទុយទៅវិញ របាយការណ៍នេះរួមបញ្ចូលនូវតារាងដែលបង្ហាញពីចំនួននិងភាគរយនៃរោងចក្រដែលមានការបំពានលើសិទ្ធិជាមូលដ្ឋាននៅកន្លែងធ្វើការ ។

ក្រាហ្វិកទី ៣

% ជាមធ្យមនៃការអនុវត្តច្បាប់
(៦ ខែចុងក្រោយមកទល់ថ្ងៃនេះ)



កំរិតមធ្យមនៃការអនុលោមតាមច្បាប់ មានការកើនឡើងនៅក្នុងគ្រប់ផ្នែកទាំងអស់ ។



លទ្ធផលដែលបានរកឃើញស្តីពីលក្ខខណ្ឌការងារដែលបានជ្រើសរើស (៦ ខែចុងក្រោយមកទល់ថ្ងៃនេះ)៖

លក្ខខណ្ឌច្បាប់	% នៃពេលវេលាដែលអនុវត្តតាមច្បាប់
ប្រាក់ឈ្នួលអប្បបរមាសំរាប់កម្មករនិយោជិតជាប់លាប់	96 %
ប្រាក់ឈ្នួលអប្បបរមាសំរាប់កម្មករនិយោជិតម្តងម្កាល	61 %
ប្រាក់ឈ្នួលអប្បបរមាសំរាប់កម្មករនិយោជិតដេរស៊ីប៉ុង	90 %
អត្រាប្រាក់ឈ្នួលត្រឹមត្រូវនៃការងារបន្ថែមម៉ោងសំរាប់កម្មករនិយោជិតជាប់លាប់	99 %
អត្រាប្រាក់ឈ្នួលត្រឹមត្រូវនៃការងារបន្ថែមម៉ោងសំរាប់កម្មករនិយោជិតម្តងម្កាល	87 %
អត្រាប្រាក់ឈ្នួលត្រឹមត្រូវនៃការងារបន្ថែមម៉ោងសំរាប់កម្មករនិយោជិតស៊ីប៉ុង	97 %
ការឈប់សំរាកប្រចាំឆ្នាំចំនួន ១៨ ថ្ងៃ	86 %
ប្រាក់សំរាប់ការឈប់សំរាកលំហែមាតុភាព	83 %
- ប្រាក់ឈ្នួលពាក់កណ្តាលកំឡុងពេលឈប់សំរាកលំហែមាតុភាព	15 %
- ប្រាក់ឈ្នួលពាក់កណ្តាល និង ប្រាក់បន្ទាប់បន្សំផ្សេងទៀតកំឡុងពេលឈប់សំរាកលំហែមាតុភាព	68 %
ការឈប់សំរាកឈឺដោយមានប្រាក់ឈ្នួល	58 %
ការធ្វើការបន្ថែមម៉ោងតាមការស្ម័គ្រចិត្ត	60 %
ការធ្វើការបន្ថែមម៉ោងម្តងម្កាល	15 %
ការធ្វើការបន្ថែមម៉ោងកំរិតត្រឹម ២ ម៉ោងក្នុងមួយថ្ងៃ	31 %
ផ្តល់សំភារៈការពារខ្លួន	49 %
តំឡើងរបាំងការពារម្តុលតាមម៉ាស៊ីនដេរ	42 %

លទ្ធផលដែលបានរកឃើញ បង្ហាញពីកំរិតខ្ពស់នៃការអនុលោមតាមច្បាប់ ពាក់ព័ន្ធនឹងការផ្តល់ប្រាក់ឈ្នួល អប្បបរមា និង អត្រាប្រាក់ឈ្នួលបន្ថែមម៉ោងត្រឹមត្រូវសំរាប់កម្មករនិយោជិតជាប់លាប់ ។ នៅតែមានកង្វះខាតផ្នែកការផ្តល់ប្រាក់ឈ្នួលត្រឹមត្រូវសំរាប់កម្មករនិយោជិតម្តងម្កាល និង ការអនុលោមទៅតាមការកំហិតនៃការធ្វើការបន្ថែមម៉ោង (ម្តងម្កាល ដោយស្ម័គ្រចិត្ត និង កំរិតត្រឹមរយៈពេល ២ ម៉ោង)។



តួលេខនៃការអនុលោមតាមច្បាប់ក្នុងផ្នែកប្រាក់ឈ្នួលអប្បបរមា និង អត្រាប្រាក់ឈ្នួលបន្ថែមម៉ោងសំរាប់កម្មករ
និយោជិតម្តងម្កាល និង កម្មករនិយោជិតស៊ីបុង មានកំរិតទាបជាងតួលេខនៅក្នុងរបាយការណ៍មុន ។ នេះទំនងជា
ដោយសារតែ តួលេខបច្ចុប្បន្ននេះផ្អែកលើរោងចក្រដែលជួលកម្មករនិយោជិតម្តងម្កាល ឬ កម្មករនិយោជិតស៊ីបុង
អោយធ្វើការតែប៉ុណ្ណោះ (មិនមែនលើគ្រប់រោងចក្រទាំងអស់ ដែលមាននៅក្នុងរបាយការណ៍នេះឡើយ)។

អត្រាប្រាក់ឈ្នួលបន្ថែមម៉ោងត្រឹមត្រូវ សំដៅលើប្រាក់ឈ្នួលបន្ថែមម៉ោង ១៥០% ។ ការផ្តល់ប្រាក់ឈ្នួលបន្ថែមម៉ោងមិន
ត្រឹមត្រូវដែលកើតឡើងតែដោយសារការផ្តល់ប្រាក់ឈ្នួលគោលមិនត្រឹមត្រូវ មិនត្រូវបានឆ្លុះបញ្ចាំងនៅក្នុងតួលេខ
ទាំងនេះឡើយ ។

៥.២.១ ការអនុវត្តច្បាប់លើផ្នែកសិទ្ធិជាមូលដ្ឋាននៅកន្លែងធ្វើការ

ពលកម្មកុមារ	រោងចក្រចំនួន 1 មានកម្មករនិយោជិតមិនទាន់គ្រប់អាយុធ្វើការ (០%) កម្មករនិយោជិតចំនួន 1 នាក់មិនទាន់គ្រប់អាយុធ្វើការ
ការងារដោយបង្ខំ	រោងចក្រចំនួន ០ បានប្រើកម្មករនិយោជិតដោយបង្ខំ (០%)
ការរើសអើង	រោងចក្រចំនួន 16 មានពាក់ព័ន្ធនឹងការរើសអើង (7%)
សហជីព	រោងចក្រចំនួន 175 មានសហជីពយ៉ាងហោចណាស់ 1 (78%)
អត្រានៃការចូលរួមសហជីព	43% យោងទៅតាមការសិក្សាយេនឌ័រ (សូមអានផ្នែកខាងក្រោម)
សេរីភាពសមាគម	រោងចក្រចំនួន 13 បានរំខានដល់សេរីភាពសមាគម (6%)
ការរើសអើងប្រឆាំងសហជីព	រោងចក្រចំនួន 9 មានពាក់ព័ន្ធនឹងការរើសអើងប្រឆាំងសហជីព (4%)
កូដកម្ម	រោងចក្រចំនួន 45 មានកូដកម្ម (20%)
កូដកម្មដែលកម្មករនិយោជិតខកខាន មិនបានអនុលោមតាមលក្ខខ័ណ្ឌច្បាប់ មួយ ឬ ច្រើន	រោងចក្រចំនួន 45

ជាធម្មតា ការរើសអើងពាក់ព័ន្ធនឹងការប្រតិបត្តិមិនស្មើភាពគ្នាចំពោះកម្មករនិយោជិតដែលមានផ្ទៃពោះ (ដូចជា
បណ្តាញចេញពីការងារ នៅពេលដែលគេមើលឃើញច្បាស់ថាពួកគេមានផ្ទៃពោះ) ឬ ការប្រតិបត្តិមិនស្មើភាពគ្នា
ចំពោះកម្មករនិយោជិតបុរស (ដូចជាការមិនជួលបុរសអោយធ្វើការ ដោយសារតែពួកគេត្រូវបានគេចាត់ទុកថាទំនង
ជានឹងដឹកនាំកម្មករនិយោជិតធ្វើកូដកម្ម)។



ព្រំដែនក្នុងការស្វែងរកកម្មករនិយោជិតមិនទាន់គ្រប់អាយុធ្វើការ ៖

កង្វះខាតនៃប្រព័ន្ធចុះបញ្ជីកំណើតជាសកលនៅប្រទេសកម្ពុជា និង ការបន្លំឯកសារផ្ទៀងផ្ទាត់អាយុ ធ្វើអោយមានការរារាំងដ៏ធំមួយដល់ការស្វែងរកកម្មករនិយោជិតមិនទាន់គ្រប់អាយុធ្វើការ ។ ក្នុងការពិនិត្យរកមើលកម្មករនិយោជិតមិនទាន់គ្រប់អាយុធ្វើការ មន្ត្រីឃ្នាំមើលលក្ខខណ្ឌការងារអនុវត្តការអង្កេតមើលជាក់ស្តែងលើកម្មករនិយោជិតនៅក្នុងរោងចក្រ ដែលទំនងមានអាយុក្រោម ១៥ ឆ្នាំ ។ មន្ត្រីឃ្នាំមើលលក្ខខណ្ឌការងារ ក៏ធ្វើការត្រួតពិនិត្យដោយចោះៗនិងដោយជ្រើសរើសផងដែរទៅលើកំនត់ត្រាការងារ ដើម្បីមើលថាតើកំនត់ត្រាទាំងនោះមានបង្ហាញថារោងចក្រមានជួលកម្មករនិយោជិតមិនទាន់គ្រប់អាយុអោយចូលធ្វើការដែរឬអត់ ។ ដំណើរការស្រដៀងគ្នានេះក៏ត្រូវបានប្រើប្រាស់ ដើម្បីស្វែងរកថាតើរោងចក្រមានជួលកម្មករនិយោជិតក្រោមអាយុ ១៨ ឆ្នាំដែរឬអត់ ពីព្រោះរោងចក្រដែលជួលកម្មករនិយោជិតក្រោមអាយុ ១៨ ឆ្នាំអោយចូលធ្វើការ ត្រូវបំពេញនូវតំរូវការបន្ថែមមួយចំនួនទៀត (ឧទាហរណ៍ រក្សាទុកកំនត់ត្រារបស់កម្មករនិយោជិតដែលមានអាយុក្រោម ១៨ ឆ្នាំ ទទួលបានការអនុញ្ញាតពីអាណាព្យាបាលរបស់ពួកគេអោយចូលធ្វើការ និងការពារកម្មករនិយោជិតមានអាយុក្រោម ១៨ ឆ្នាំ ពីទំរង់ធ្ងន់ធ្ងរនៃពលកម្មកុមារ) ។

ប្រសិនបើកំនត់ត្រាការងារមានលក្ខណៈអាចជឿទុកចិត្តបាន (មានន័យថា ឯកសារមិនត្រូវបានផ្លាស់ប្តូរ ហើយវាស្ថិតនៅក្នុងបញ្ជីនៃឯកសារសំរាប់ផ្ទៀងផ្ទាត់អាយុ ដែលបានចែងនៅក្នុងប្រកាស ១១/០៣) នោះមិនមានការស្រាវជ្រាវបន្តត្រូវបានធ្វើឡើងនោះទេ ។ ប្រសិនបើនិយោជកមិនមានឯកសារសំរាប់ផ្ទៀងផ្ទាត់អាយុដែលគួរអោយជឿទុកចិត្តបានទេនោះ មន្ត្រីឃ្នាំមើលលក្ខខណ្ឌការងារនឹងស្នើសុំឯកសារទាំងនោះពីកម្មករនិយោជិត ។ ប្រសិនបើឯកសារសំរាប់ផ្ទៀងផ្ទាត់អាយុដែលគួរអោយជឿទុកចិត្តមិនអាចរកបានចំពោះកម្មករនិយោជិតដែលទំនងមិនទាន់គ្រប់អាយុធ្វើការទេនោះ មន្ត្រីឃ្នាំមើលលក្ខខណ្ឌការងារអាចពិនិត្យមើលឯកសារដែលអាចរកបាននៅទីកន្លែងកំណើតរបស់កម្មករនិយោជិតដែលសង្ស័យ ។ វាមានការលំបាកខ្លាំងណាស់សំរាប់រោងចក្រកាន់តែប្រសើរនៅកម្ពុជាក្នុងការស្វែងរកកម្មករនិយោជិតមិនទាន់គ្រប់អាយុធ្វើការដែលទទួលបានឯកសារសំរាប់ផ្ទៀងផ្ទាត់អាយុស្របច្បាប់តាមរយៈការបង់ប្រាក់ខុសច្បាប់ ឬក៏ស្វែងរកកម្មករនិយោជិតមិនទាន់គ្រប់អាយុធ្វើការដែលបានប្រើឯកសារអ្នកដទៃដែលមានអាយុស្របច្បាប់ជាឯកសាររបស់ខ្លួន ។

រោងចក្រកាន់តែប្រសើរនៅកម្ពុជា សហការជាមួយអង្គការយេអន្តរជាតិនៅកម្ពុជា បានធ្វើការសិក្សាមួយលើកម្មករនិយោជិតរោងចក្រកាត់ដេរចំនួន ១០០០ នាក់ និង ប្រធានផ្នែករដ្ឋបាលនិងធនធានមនុស្សចំនួន ៨០ នាក់ ដើម្បីស្វែងមើលទស្សនៈរបស់កម្មករនិយោជិតពាក់ព័ន្ធនឹងបញ្ហាយេនឌ័រ និងទំនាក់ទំនងការងារនានា ដែលពិបាកនឹងឃ្នាំមើល និងដើម្បីពិនិត្យប្រៀបធៀបជាមួយនឹងលទ្ធផលសំខាន់ៗពីការពិនិត្យឃ្នាំមើល (ការសិក្សាយេនឌ័រ) ។ លទ្ធផលពីការសិក្សាយេនឌ័រនេះ ដែលបានចេញផ្សាយនៅក្នុងខែធ្នូ ឆ្នាំ ២០០៦ បានបង្ហាញថាប្រហែលជា ១៧% កម្មករនិយោជិតរោងចក្រកាត់ដេរទាំងអស់មានអាយុក្រោម ១៥ ឆ្នាំ ។



ព្រំដែនក្នុងការស្វែងរកឧប្បត្តិហេតុនៃការបៀតបៀនផ្លូវភេទ ៖

ការពិនិត្យឃ្នាំមើលរបស់ *រោងចក្រកាន់តែប្រសើរនៅកម្ពុជា* ជាធម្មតារកឃើញករណីនៃការបៀតបៀនផ្លូវភេទក្នុង ចំនួនមួយតិចតួចប៉ុណ្ណោះនៅក្នុងរោងចក្រកាត់ដេរ ។ ៥%នៃកម្មករនិយោជិតស្ត្រីដែលចូលរួមនៅក្នុងការសិក្សាយេន ឌឺវ បានធ្លាប់ទទួលការបៀតបៀនផ្លូវភេទក្នុងទំរង់ការប៉ះពាល់មិនសមរម្យ ។ ការសិក្សាយេនឌឺវរកឃើញថា កម្មករ និយោជិតស្ត្រីជាច្រើនបានទទួលរងនូវការប្រើប្រាស់ភាសាប្រមាថមិនសមរម្យ ពីសំណាក់អ្នកគ្រប់គ្រង (ច្រើនជាង ២៥% និងពីសំណាក់កម្មករនិយោជិតរួមការងារផងដែរ (តិចជាង ២៥% ។

ការពិនិត្យឃ្នាំមើលសេរីភាពសមាគម និង ការរើសអើងប្រឆាំងសហជីព ៖

រោងចក្រកាន់តែប្រសើរនៅកម្ពុជា ដឹងអំពីការចោទប្រកាន់ស្តីពីអំពើពុករលួយនៅក្នុងរោងចក្រកាត់ដេរកម្ពុជា រវាង អ្នកគ្រប់គ្រងនិងតំណាងសហជីពខ្លះ ។ បញ្ហានេះ ពិបាកខ្លាំងណាស់ក្នុងការបញ្ជាក់ដោយឯករាជ្យ ។ អំពើពុករលួយ នេះជះឥទ្ធិពលអវិជ្ជមានដល់ដំណើរការនៃសិទ្ធិសេរីភាពសមាគមពិតប្រាកដរបស់កម្មករនិយោជិត ។

៥.៣ បញ្ហាធំៗទាំង ១០ ដែលមិនត្រូវបានអនុវត្តតាមច្បាប់

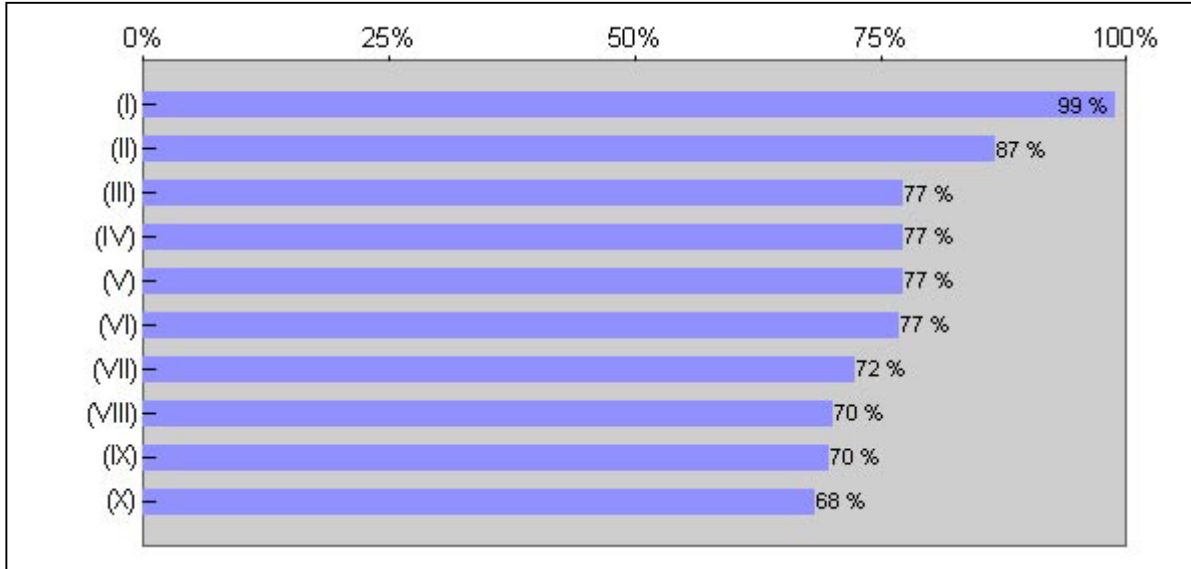
ក្រាហ្វិកនេះបង្ហាញពីសំណូមពរចំនួនដប់ ដែលតែងលើកឡើងញឹកញាប់ជាងគេ នៅក្នុងរោងចក្រកាត់ដេរកម្ពុជា ។ សំណូមពរទាំងនេះ ឆ្លុះបញ្ចាំងពីបញ្ហាធំៗទាំងដប់ ដែលមិនត្រូវបានអនុវត្តន៍តាមច្បាប់ ។

ផ្នែកចំងងៗនៃការមិនអនុលោមតាមច្បាប់ ពាក់ព័ន្ធនឹងការអង្កុយ ការកំរិតភាពញឹកញាប់និងមិវេលានៃការធ្វើការ បន្ថែមម៉ោង បរិក្ខារ(ទារកង្កាន បន្ទប់បំបៅដោះកូន និង ចំនួនគ្រែនៅក្នុងគិលានដ្ឋាន) គោលនយោបាយស្តីពីសុវត្ថិភាព និងសុខភាពការងារ និង គណៈកម្មការរួមរវាងកម្មករនិយោជិតនិងនិយោជកដែលទទួលបន្ទុកផ្នែកសុវត្ថិភាពនិង សុខភាពការងារ ។



ក្រាហ្វិកទី ៤

% នៃពេលវេលាដែលមិនបានអនុវត្តតាមច្បាប់ (៦ ខែចុងក្រោយមកទល់ថ្ងៃនេះ)



Management should:

- (I) គប្បីផ្តល់ជូនកម្មករនិយោជិតដែលធ្វើការក្នុងឥរិយាបថអង្គុយ នូវកៅស៊ូដែលមានបង្អែកខ្នងនិងអាចរំកិលចុះឡើងបាន។
- (II) គប្បីធានាឱ្យប្រាកដថា ការបន្ថែមម៉ោងធ្វើឡើង
 - ម្តងម្កាល
- (III) គប្បីរៀបចំអោយមានទារកដ្ឋាននៅក្នុងឬក្បែរកន្លែងធ្វើការ ឬ ចេញថ្លៃថែទាំកុមារអោយកម្មករនិយោជិតជាស្រ្តី។
- (IV) គប្បីបង្កើតគោលការណ៍សុខភាពនិងសុវត្ថិភាព។
- (V) គប្បីប្រកាន់យកនូវជំហានដូចតទៅ ដើម្បីធានាដល់សុវត្ថិភាពនិងសុខភាពការងាររបស់កម្មករនិយោជិត៖
 - ពិចារណាបង្កើតគណៈកម្មការសុវត្ថិភាពនិងសុខភាពការងាររួម រវាងអ្នកគ្រប់គ្រងនិងកម្មករនិយោជិត។
- (VI) គប្បីផ្តល់ជូនកម្មករនិយោជិតដែលធ្វើការក្នុងឥរិយាបថឈរ នូវកៅស៊ូដែលដាក់នៅជិតកន្លែងធ្វើការដើម្បីសំរាក។
- (VII) គប្បីរៀបចំបន្ទប់បន្ទប់បំបៅកូនអោយដំណើរការពេញលេញ និង អាចប្រើប្រាស់បាន។
- (VIII) គប្បីពង្រីកការផ្តល់សេវា សំរាកព្យាបាលរបស់គិលានដ្ឋាន
- (IX) គប្បីធានាឱ្យប្រាកដថា ការបន្ថែមម៉ោងធ្វើឡើង
 - មិនលើសពី ២ ម៉ោង ក្នុងមួយថ្ងៃ
- (X) គប្បីធ្វើអោយប្រាកដថាមានសាប៊ូនិងទឹកគ្រប់គ្រាន់នៅជិតបង្គន់។



៥.៤ លក្ខណៈនៃការប្រតិបត្តិដែលអនុវត្តតាមច្បាប់

ផ្នែកនេះនៃរបាយការណ៍បរិយាយពីរបៀបដែលការអនុវត្តន៍ច្បាប់រងផលប៉ះពាល់ដោយទំហំរោងចក្រ និង ចំនួនការចុះពិនិត្យឃ្នាំមើល ។ ព័ត៌មានប្រភេទនេះមានប្រយោជន៍ក្នុងការកំណត់ពីឥទ្ធិពលប៉ះពាល់របស់សកម្មភាពឃ្នាំមើលដែលត្រូវបានបង្កើតឡើងដើម្បីកែលម្អកិច្ចខ្ចីណ្ណាការងារ និង លើកកម្ពស់បទដ្ឋានការងារ ។

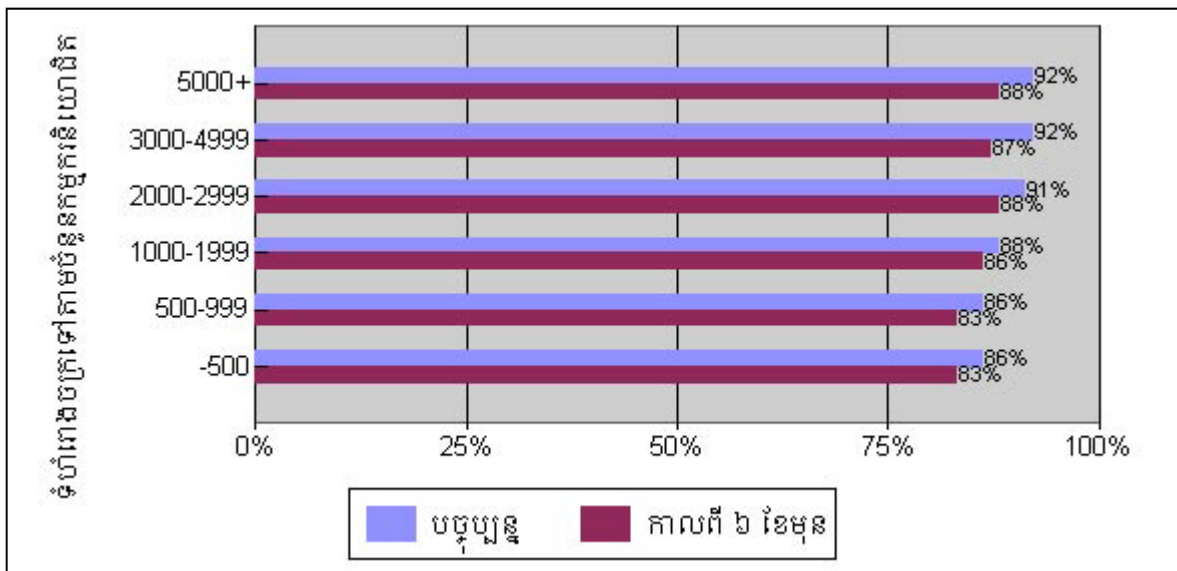
៥.៤.១ ការអនុវត្តន៍ច្បាប់គិតតាមទំហំរោងចក្រ

តារាងនេះបង្ហាញថា តើទំហំរបស់រោងចក្រមានឥទ្ធិពលប៉ះពាល់មកលើកំរិតនៃការអនុវត្តន៍ច្បាប់ដែរឬទេ ។ ឧទាហរណ៍ តារាងនេះអាចបង្ហាញថា តើរោងចក្រធំៗទំនងជាអនុលោមតាមបទដ្ឋានត្រួតពិនិត្យច្រើនជាង ឬ តិចជាងរោងចក្រតូចៗ ។

ក្នុងអំឡុងពេលចុះពិនិត្យឃ្នាំមើលចំនួន ២ ដង រោងចក្រធំៗទំនងជាមានកំរិតនៃការអនុលោមតាមច្បាប់ខ្ពស់បន្តិចជាងរោងចក្រតូចៗ ។

ក្រាហ្វិកទី ៥

% ជាមធ្យមនៃការអនុវត្តន៍ច្បាប់ (មិនរាប់បញ្ចូលសិទ្ធិជាមូលដ្ឋាន)
(៦ ខែចុងក្រោយមកទល់ថ្ងៃនេះ)





៥.៤.២ ការអនុវត្តន៍ច្បាប់ជាមធ្យមទៅតាមចំនួននៃការចុះត្រួតពិនិត្យដោយរោងចក្រកាន់តែប្រសើរនៅកម្ពុជា

តារាងនេះ បង្ហាញពីកំរិតនៃការអនុវត្តន៍ច្បាប់សំរាប់រោងចក្រ ៥ ក្រុម ដែលត្រូវបានចុះត្រួតពិនិត្យក្នុងកំឡុងពេល ៦ ខែកន្លងទៅ ។ រោងចក្រទាំងនេះ ត្រូវបានចែកជាក្រុមទៅតាមចំនួននៃការចុះត្រួតពិនិត្យ ។ វាបង្ហាញថា ជាមធ្យម កំរិតនៃការអនុវត្តន៍ច្បាប់មានកំរិតខ្ពស់នៅគ្រប់ក្រុមរោងចក្រទាំងអស់ ។ រោងចក្រដែលទើបត្រូវបានចុះត្រួតពិនិត្យ ទំនងជាមានកំរិតនៃការអនុវត្តន៍ច្បាប់ខ្ពស់ ពីព្រោះរោងចក្រទាំងនោះត្រូវបានរៀបចំឡើងដោយមានបទដ្ឋានខ្ពស់ ។

តារាងទី ២

(៦ ខែចុងក្រោយមកទល់ថ្ងៃនេះ)

	% នៃការអនុវត្តន៍ច្បាប់
0 - 20%	
21 - 40%	
41 - 60%	
61 - 80%	
81 - 100%	

កំរិតមធ្យមនៃឧស្សាហកម្មនាពេលបច្ចុប្បន្ន	រោងចក្រដែលត្រូវបានចុះត្រួតពិនិត្យមើល 5 ដង	រោងចក្រដែលត្រូវបានចុះត្រួតពិនិត្យមើល 4 ដង	រោងចក្រដែលត្រូវបានចុះត្រួតពិនិត្យមើល 3 ដង	រោងចក្រដែលត្រូវបានចុះត្រួតពិនិត្យមើល 2 ដង	រោងចក្រដែលត្រូវបានចុះត្រួតពិនិត្យមើល 1 ដង
	កិច្ចសន្យា	90%	90%	90%	90%
ប្រាក់ឈ្នួល	94%	93%	92%	92%	94%
ចិរវេលាធ្វើការ	85%	86%	83%	83%	87%
ការឈប់សំរាក	87%	88%	82%	85%	88%
សុខុមាលភាព	85%	86%	87%	84%	88%
ទំនាក់ទំនងការងារ	89%	89%	89%	89%	90%
សុវត្ថិភាព និង សុខភាពការងារ	84%	84%	84%	84%	85%
មធ្យមភាគ	88%	88%	87%	87%	89%



៦ វឌ្ឍនភាព

៦.១ ស្ថានភាពនៃសំណូមពរ

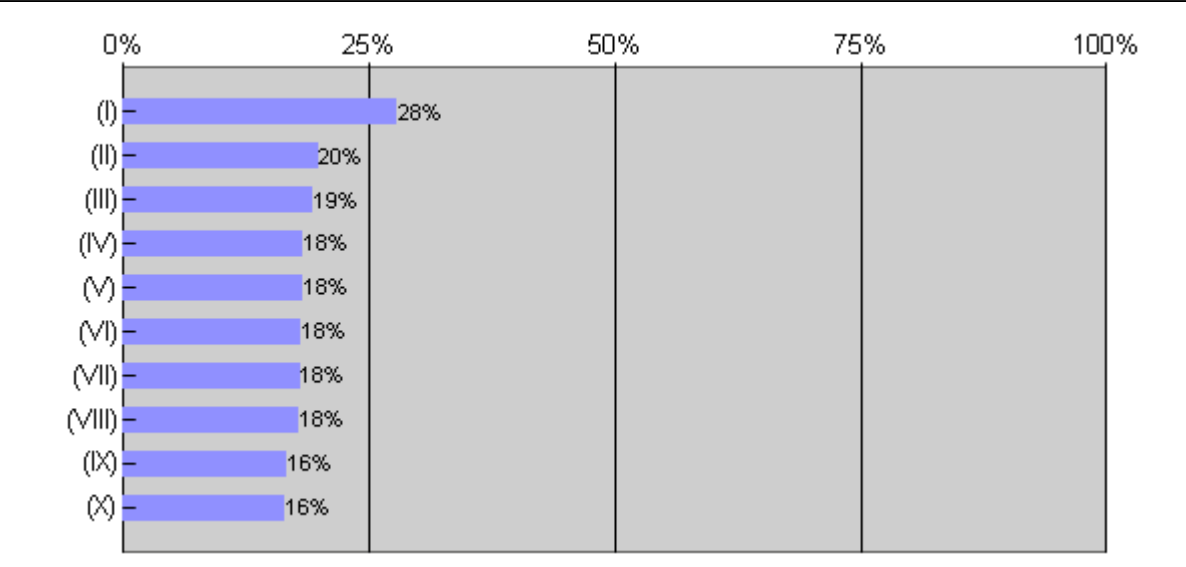
នាពេលអនាគត នឹងមានតារាងមួយបង្ហាញពីភាគរយនៃសំណូមពរ ដែលត្រូវបានអនុវត្ត និង មិនត្រូវបានអនុវត្ត សំរាប់រោងចក្រដែលត្រូវបានចុះពិនិត្យមើលនៅក្នុងរយៈពេល ៦ ខែចុងក្រោយ ។ តារាងនេះក៏នឹងបង្ហាញផងដែរពី ភាគរយនៃសំណូមពរដែលទាមទារអោយមានវិធានការបន្ថែមទៀត មានន័យថា រោងចក្រមានវឌ្ឍនភាពឆ្ពោះ ទៅកាន់ការអនុលោមតាមច្បាប់ ប៉ុន្តែត្រូវធ្វើសកម្មភាពបន្ថែមទៀត ដើម្បីអនុលោមទៅតាមលក្ខខណ្ឌច្បាប់អោយ បានពេញលេញ ។ តារាងនេះនឹងមានបន្ទាប់ពីរោងចក្រក្នុងចំនួនច្រើន ត្រូវបានចុះពិនិត្យមើលពីដង ដោយប្រើ ប្រព័ន្ធ IMS ។

៦.២ ផ្នែកធំៗទាំង ១០ ដែលមានការរីកចំរើនច្រើនជាងគេ

ក្រាហ្វិកនេះ បង្ហាញពីផ្នែកទាំង ១០ ដែលមានការរីកចំរើនច្រើនជាងគេ នៅក្នុងរោងចក្រកាត់ដេរកម្ពុជា ។ ក្រាហ្វិក នេះប្រៀបធៀបពីតិមានបច្ចុប្បន្ន (៦ ខែចុងក្រោយមកទល់ថ្ងៃនេះ) ទៅនឹងពីតិមានកាលពី ៦ ខែមុន (៦ ខែចុង ក្រោយមកទល់ថ្ងៃនេះ) ។ កំរិតនៃការរីកចំរើន ត្រូវបានវាស់វែងដោយប្រៀបធៀបកំរិតនៃការអនុវត្តច្បាប់នាពេល បច្ចុប្បន្ន (%) ជាមួយនឹងកំរិតនៃការអនុវត្តច្បាប់កាលពី ៦ ខែមុនទាក់ទងនឹងសំណូមពរនីមួយៗ ។ សំណូមពរចំនួន ដប់ ដែលមានការផ្លាស់ប្តូរជាវិជ្ជមានច្រើនជាងគេលើការអនុវត្តច្បាប់គិតជាភាគរយ ត្រូវបានឆ្លុះបញ្ចាំងនៅក្នុង ក្រាហ្វិកនេះ ។

ក្រាហ្វិកទី ៦

(៦ ខែចុងក្រោយមកទល់ថ្ងៃនេះ)





អ្នកគ្រប់គ្រង៖

- (I) គប្បីពិចារណាប្រើប្រាស់នីតិវិធីដោះស្រាយបណ្តឹងសារទុក្ខដើម្បីដោះស្រាយវិវាទដែលកើតមានក្នុង
រោងចក្រអោយមានប្រសិទ្ធិភាព
- (II) គប្បីជូនដំណឹងដល់អាជ្ញាធរពាក់ព័ន្ធ អំពីគ្រោះថ្នាក់ការងារឬជំងឺវិជ្ជាជីវៈក្នុងរវាង ៤៨ ម៉ោង
បន្ទាប់ពីមានឧប្បត្តិហេតុកើតឡើង។
- (III) គប្បីធានាថាកម្មករនិយោជិតបានយល់ដឹងពីសិទ្ធិរបស់គេចំពោះការសំរាកបំបៅកូនមួយម៉ោងក្នុងមួយ
ថ្ងៃដោយមានប្រាក់ឈ្នួល នៅក្នុងកំឡុងពេល ១ ឆ្នាំ ក្រោយពេលសំរាលកូន។
- (IV) គប្បីផ្តល់ប្រាក់ឈ្នួលដល់កម្មករនិយោជិតក្នុងម៉ោងធ្វើការធម្មតា។
- (V) គប្បីបើកប្រាក់ជូនកម្មករនិយោជិតដែលមានគ្រោះថ្នាក់ការងារ ឬ ជំងឺវិជ្ជាជីវៈនូវ
 - ប្រាក់ឈ្នួលរបស់គេសំរាប់គ្រោះថ្នាក់ការងារឬជំងឺវិជ្ជាជីវៈធ្វើអោយគេខកខានការងារ
- (VI) គប្បីផ្តល់ជូនប្រតិភូបុគ្គលិកនូវ៖
 - ពីរម៉ោងដោយមានប្រាក់ឈ្នួលក្នុងមួយសប្តាហ៍ដើម្បី បំពេញមុខងាររបស់គេ
- (VII) គប្បីបិទផ្សាយព័ត៌មានស្តីពីប្រាក់ឈ្នួលអប្បបរមានៅកន្លែងធ្វើការ។
- (VIII) គប្បីបង្កើតបទបញ្ជាផ្ទៃក្នុងដែលមានចែងពីការបណ្តុះបណ្តាលកូនជាង
- (IX) គប្បីផ្តល់ជូនប្រតិភូបុគ្គលិកនូវ៖
 - បន្តបំប្រុងជុំមួយ
- (X) គប្បីប្រកាន់យកនូវជំហានដូចតទៅ ដើម្បីធានាដល់សុវត្ថិភាពនិងសុខភាពការងាររបស់ កម្មករនិយោជិត៖
 - ធានាអោយប្រាកដថា នាយកនិងអ្នកគ្រប់គ្រងតាមផ្នែក មានការទទួលខុសត្រូវច្បាស់លាស់អំពីសុវត្ថិភាព
និងសុខភាពការងារ។



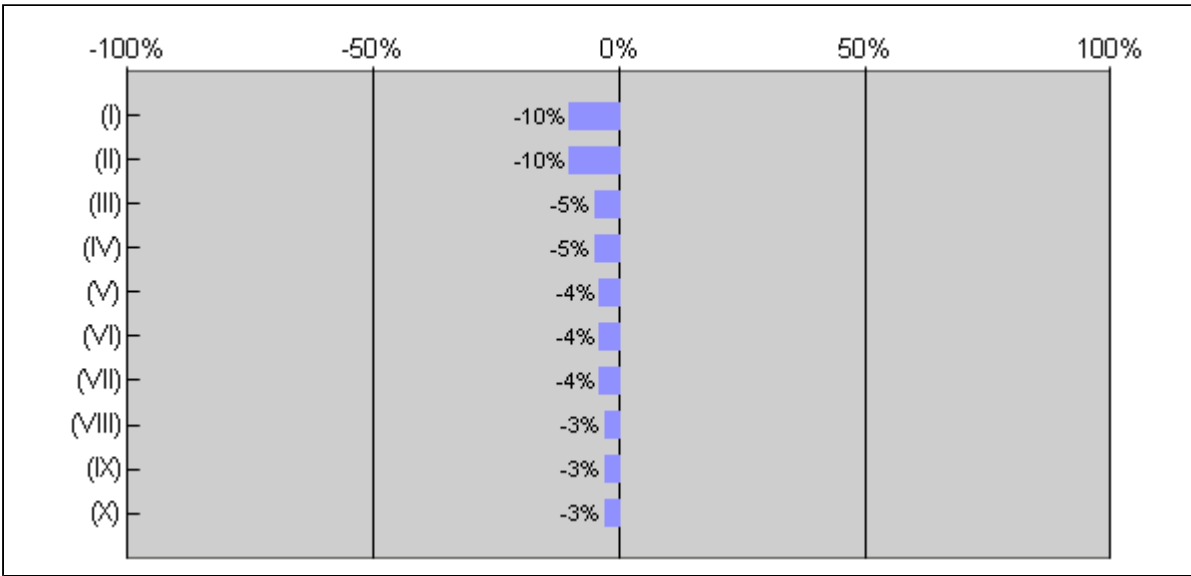
៦.៣ ផ្នែកធំៗទាំង ១០ ដែលមានការរីកចម្រើនតិចជាងគេ

ក្រាហ្វិកនេះ បង្ហាញពីផ្នែកទាំង ១០ ដែលមានការរីកចម្រើនតិចជាងគេនៅក្នុងរោងចក្រកាត់ដេរកម្ពុជា ។
ក្រាហ្វិកនេះប្រៀបធៀបពីតំលៃបច្ចុប្បន្ន (៦ ខែចុងក្រោយមកទល់ថ្ងៃនេះ) ទៅនឹងពីតំលៃកាលពី ៦ ខែមុន (៦ ខែចុងក្រោយមកទល់ថ្ងៃនេះ) ។ កំរិតនៃការរីកចម្រើន (ឬ ការធ្លាក់ចុះប្តូរអវិជ្ជមាន) ត្រូវបានវាស់វែងដោយប្រៀបធៀប កំរិតនៃការអនុវត្តច្បាប់នាពេលបច្ចុប្បន្ន (%) ជាមួយនឹងកំរិតនៃការអនុវត្តតាមច្បាប់កាលពី ៦ ខែមុន ទាក់ទងនឹងសំណូមពរនីមួយៗ ។ សំណូមពរចំនួនដប់ ដែលមានការធ្លាក់ចុះប្តូរអវិជ្ជមានច្រើនជាងគេ (ឬ ការធ្លាក់ចុះប្តូរអវិជ្ជមានបានតិចជាងគេ) លើការអនុវត្តច្បាប់គិតជាភាគរយ ត្រូវបានឆ្លុះបញ្ចាំងនៅក្នុងក្រាហ្វិកនេះ ។

ការធ្លាក់ចុះប្តូរអវិជ្ជមានដែលពាក់ព័ន្ធនឹងការផ្តល់ប្រាក់បំណាច់បន្ទាប់ពីការផុតកំណត់ ឬ ការបញ្ចប់កិច្ចសន្យាមាន ចិរវេលាកំណត់ អាចកើតឡើងដោយសារតែកំណើននៃការប្រើប្រាស់កិច្ចសន្យាមានចិរវេលាកំណត់ ។ ថ្មីៗនេះ រាជរដ្ឋាភិបាលកម្ពុជាបានចាប់ផ្តើមដំណើរការមួយ ដើម្បីពិនិត្យឡើងវិញលើខែចុងនៅក្នុងច្បាប់ការងារពាក់ព័ន្ធនឹង ការចុះកិច្ចសន្យាដែលមានរយៈពេលកំណត់ និង កិច្ចសន្យាដែលមានរយៈពេលមិនកំណត់ ។

ក្រាហ្វិកទី ៧

(៦ ខែចុងក្រោយមកទល់ថ្ងៃនេះ)



អ្នកគ្រប់គ្រង៖

- (I) គប្បីផ្តល់ប្រាក់បំណាច់ដល់កម្មករនិយោជិតយ៉ាងហោចណាស់ស្មើនឹង ៥% នៃប្រាក់ឈ្នួលសរុបក្នុងកិច្ចសន្យា នៅពេលដែលកិច្ចសន្យាមានចិរវេលាកំណត់របស់កម្មករផុតកំណត់ឬត្រូវបានបញ្ចប់។
- (II) គប្បីបណ្តុះបណ្តាល និង លើកទឹកចិត្តកម្មករនិយោជិត អោយប្រើសំលៀកបំពាក់និងសំភារៈការពារខ្លួន។
- (III) គប្បីរក្សាបញ្ជីសារពើភ័ណនូវសារធាតុគីមីទាំងអស់ដែលត្រូវបានស្តុកនៅការដ្ឋាន។



(IV) គប្បីចាត់ទុកកម្មករនិយោជិតទាំងអស់ដែលត្រូវបានជួលអោយធ្វើការសរុបលើសពី ២ ឆ្នាំ ថាជាអ្នកមាន
កិច្ចសន្យាមិនកំណត់ពេល។ (សំណូមពរនេះធ្វើការពិចារណាលើច្បាប់ស្តីពីការងាររបស់ប្រទេសកម្ពុជា លិខិត
របស់ក្រសួងការងារ និង បណ្តុះបណ្តាលវិជ្ជាជីវៈលេខ ២៥៤០ និង លេខ ២៦៤០ សេចក្តីសម្រេចរបស់ក្រុម
ប្រឹក្សាអាជ្ញាកណ្តាលលេខ ១០/០៣ និង អនុសាសន៍របស់អង្គការពលកម្មអន្តរជាតិលេខ ១៦៦ (អនុសាសន៍
ស្តីពីការបញ្ចប់ការងារ) ឆ្នាំ ១៩៨២ ។)

(V) គប្បីរក្សានូវសៀវភៅទិន្នន័យសុវត្ថិភាព ចំពោះសារធាតុគីមីដែលត្រូវបានប្រើប្រាស់នៅកន្លែងធ្វើការ

(VI) គប្បីបង្កើនចំនួនបុគ្គលិករបស់គិលានដ្ឋានដោយ
- ធានាឱ្យប្រាកដថា មានបុគ្គលិកពេទ្យប្រចាំការក្នុងកំឡុងម៉ោងធ្វើការដែលត្រូវបានតម្រូវ (រួមទាំងម៉ោងបន្ថែម)

(VII) គប្បីបិទផ្លាកសញ្ញាត្រឹមត្រូវជាភាសាខ្មែរលើធុងផ្ទុកសារធាតុគីមី។

(VIII) គប្បីញែកកន្លែងធ្វើការដែលប្រើប្រាស់សារធាតុគីមី អោយនៅដាច់ដោយឡែកពីកន្លែងដទៃទៀត។

(IX) គប្បីរៀបចំការ បោះឆ្នោតប្រតិភូបុគ្គលិក

(X) គប្បីប្រកាន់យកនូវជំហានដូចតទៅ ដើម្បីធានាដល់សុវត្ថិភាពនិងសុខភាពការងាររបស់កម្មករនិយោជិត៖
- ពិចារណាបង្កើតគណៈកម្មការសុវត្ថិភាពនិងសុខភាពការងាររួម រវាងអ្នកគ្រប់គ្រងនិងកម្មករនិយោជិត។



ឧបសម្ព័ន្ធទី ១ ៖ បញ្ជីរាយឈ្មោះរោងចក្រដែលបានរាយការណ៍នៅក្នុងរបាយការណ៍នេះ (៦ ខែចុងក្រោយមកទល់ថ្ងៃនេះ)

- 1 - (Cambodia) Senbao Garment Manufacturing Ltd.
- 2 - 8 Star Sportswear Ltd.
- 3 - Ace Apparel Co., Ltd.
- 4 - All Super Enterprise (Cambodia) Ltd.
- 5 - Anda Garment (Cambodia) Co., Ltd.
- 6 - Apparel Place Pte Ltd
- 7 - Archid Garment Co., Ltd.
- 8 - ASD Cambodia Co., Ltd.
- 9 - Asia Dragon Garment Co., Ltd.
- 10 - ATAX (Cambodia) Garment Co., Ltd.
- 11 - B & N Garment (Cambodia) Co., Ltd.
- 12 - Berry Apparel (Cambodia) Co., Ltd.
- 13 - Best Tan Garment Ltd.
- 14 - Boric Garment (Cambodia) Co., Ltd.
- 15 - Bright Sky Pte Ltd
- 16 - Broadland Cambodia Garment Industries Co., Ltd., Branch 1
- 17 - Cambo Fashion Co., Ltd.
- 18 - Cambo Handsome Ltd.
- 19 - Cambo Hansoll Co., Ltd.
- 20 - Cambo Michigan Co., Ltd. (formerly Cambo Swim)
- 21 - Cambodia Apparel Industry Ltd.
- 22 - Cambodia Sportswear Mfg. Ltd.
- 23 - Camitex (Cambodia) Mfg. Co., Ltd
- 24 - Camwell Mfg Co., Ltd
- 25 - Canteran Apparel (Cambodia) Co., Ltd.
- 26 - Century Rich Company Ltd.
- 27 - Chea Sinat Garment Co., Ltd.
- 28 - Chean Ping Garment Co., Ltd.
- 29 - Cheer View Textiles Co., Ltd.
- 30 - Chenille (Cambodia) Co., Ltd (formerly J & E Apparel)
- 31 - Chentex Garment Co., Ltd.
- 32 - Chu Hsing Garment Co., Ltd.
- 33 - City New Garment Factory (Cambodia) Co., Ltd.
- 34 - CMCW Cambodia Co., Ltd.
- 35 - Cung Sing Garment Fty., Ltd.



- 36 - D.A. Corporation Ltd.
- 37 - D.M.A (Cambodia) Co., Ltd.
- 38 - Da Joo Cambodia Ltd.
- 39 - Dai Young Cambodia Co., Ltd.
- 40 - Diamond Tower Enterprise Limited
- 41 - E S Garment Co., Ltd
- 42 - E-Fong Enterprise Co., Ltd.
- 43 - East Ocean Garment Factory Ltd.
- 44 - Eclat Highter International Garment (Cambodia) Co., Ltd (formerly Highter)
- 45 - EDA Enterprise Co., Ltd.
- 46 - Emperor Garment Industry Co., Ltd.
- 47 - Eternal Way (Cambodia) Ltd.
- 48 - Eternity Apparel Co., Ltd.
- 49 - Ever-Glory (Cambodia) Garment Manufacturing Co., Ltd
- 50 - Evergreen Apparel (Cambodia) Co., Ltd
- 51 - Fame Cambodia Knitting Garment Factory Ltd.
- 52 - Finegis Cambodia Co., Ltd.
- 53 - Flying Dragon II (Cambodia) Garment Co., Ltd.
- 54 - Flying Dragon III (Cambodia) Garment Co., Ltd.
- 55 - Fortune Fashions Limited
- 56 - Fortune Garment & Woolen Knitting Factory Ltd.
- 57 - G H G (Cambodia) Ltd.
- 58 - G.W. Enterprise Limited
- 59 - Gawon Apparel Co., Ltd. (formerly Bumin)
- 60 - Gennon (Cambodia) Garment Manufacturing Ltd.
- 61 - Genuine Garment (Cambodia) Co., Ltd.
- 62 - Ghim Li (Cambodia) Pte, Ltd.
- 63 - Gladpeer Garment Factory Ltd.
- 64 - Gold Kamvimex Garment Factory Ltd.
- 65 - Golden Jet Garment Ltd.
- 66 - Goldfame Enterprises Knitters Ltd.
- 67 - Grace Sun Cambodia Garment Co., Ltd.
- 68 - Grandtex International Co., Ltd.
- 69 - Great Lancelot International Co., Ltd.
- 70 - Great Union Garment Co., Ltd
- 71 - Guang Da Cambodia Garment Co., Ltd
- 72 - Han Sung (Cambodia) Garment Co., Ltd.



- 73 - Hana Cambodia Inc., Ltd.
- 74 - Hechter (Cambodia) Garment Ltd.
- 75 - Heng Yu Knitting Factory Co., Ltd.
- 76 - High Born Enterprise Co., Ltd.
- 77 - Hontex Co., Ltd.
- 78 - Horus Industrial Corp.
- 79 - HS ENT (Cambodia) Co., Pte. Ltd.
- 80 - Hua Hsi Garment Co., Ltd.
- 81 - Huiying Enterprises Co., Ltd.
- 82 - Hung Tak Garment Co., Ltd.
- 83 - Hung Wah (Cambodia) Garment Manufacturing Ltd. (Branch 2)
- 84 - Hwee Hong (Cambodia) Garment Industries Co., Ltd. (Branch 1)
- 85 - Hytex Garment Ltd.
- 86 - Hyunjin (Cambodia) Corp.
- 87 - In Fong Garment Co., Ltd.
- 88 - In Jae Garment Co., Ltd.
- 89 - In Kyung Cambodia Co., Ltd.
- 90 - Innovative Apparel Ltd.
- 91 - INSM Garment Co., Ltd.
- 92 - Island Glory Industrial Co., Ltd.
- 93 - Jiangsu Dao Garment Co., Ltd.
- 94 - Jin Chan Clothing Co., Ltd.
- 95 - Jinmyung Garment Development Corp.
- 96 - JK Forever Co., Ltd.
- 97 - Joyful Garment Co., Ltd.
- 98 - JRB Action Textile & Clothing Ltd.
- 99 - June Textiles Co., Ltd.
- 100 - Jung Min Cambodia Apparel Co., Ltd.
- 101 - Jusca Garments (Cambodia) Co., Ltd.
- 102 - Kbal Koah Garment Co., Ltd.
- 103 - Kennetex International Co., Ltd.
- 104 - Kin Tai Garment Co., Ltd.
- 105 - King Fashion Garment Co., Ltd.
- 106 - King First Industrial Co., Ltd. (Branch 1)
- 107 - Kingsland Garment Cambodia Co., Ltd.
- 108 - Kog Veng Garment Co., Ltd.
- 109 - Kun Kook (Cambodia) Co., Ltd.
- 110 - LA (Cambodia) Garment Pte.



- 111 - Leader's Industrial Co., Ltd.
- 112 - Leading International Co., Ltd.
- 113 - Lin's Textile Co., Ltd.
- 114 - Lotus Textile Garment (Cambodia) (Branch 2)
- 115 - Lotus Textile Garment (Cambodia) Co., Ltd. (Branch 1)
- 116 - M&A Cambodia Garments Ltd.
- 117 - M&V International Manufacturing Ltd. (Kampong Chhnang)
- 118 - M&V International Manufacturing Ltd. (No. 754)
- 119 - M&V International Manufacturing Ltd. (Stung Meanchey)
- 120 - Makalot Garments (Cambodia) Co., Ltd. (Branch 1)
- 121 - Makalot Garments (Cambodia) Co., Ltd. (Branch 2)
- 122 - Makalot Garments (Cambodia) Co., Ltd. (Branch 3)
- 123 - Makalot Garments (Cambodia) Co., Ltd. (Branch 4)
- 124 - Maurea Garment Corporation
- 125 - Min Kuan Textile Co., Ltd.
- 126 - Ming Hoi Garment Co., Ltd.
- 127 - Mondotex Knitting & Garment Fty., Ltd.
- 128 - N.A New Asia (Cambodia) Clothing Co., Ltd.
- 129 - Nan Kuang Garment (Cambodia) Co., Ltd.
- 130 - New Island Clothing, Ltd.
- 131 - New Max Garment Co., Ltd.
- 132 - New Orient Cambodia Co., Ltd.
- 133 - New Point World Trade Ltd.
- 134 - Nimbus Textile (Cambodia) Co., Ltd.
- 135 - Noble Apparel Ltd.
- 136 - Now Corp.
- 137 - Ocean Garment Co., Ltd.
- 138 - Ocean Star Industry Co., Ltd.
- 139 - P Y International Co., Ltd (merged with Rao Yuan)
- 140 - Parkview (Cambodia) Garment Factory Ltd.
- 141 - PCCS Garments Ltd.
- 142 - PDC Garment Ltd.
- 143 - Peace Glory (Cambodia) Manufacturing Co., Ltd
- 144 - Perfecta (Cambodia) Garment Co., Ltd.
- 145 - Phnom Penh Garment City Co., Ltd.
- 146 - Pine Great (Cambodia) Garment Co., Ltd
- 147 - Potamon Cambodia Ltd.



- 148 - PPS Limited (Cambodia)
- 149 - QMI Industrial Co., Ltd.
- 150 - QSP Apparel Ltd.
- 151 - Quality Textiles Co., Ltd.
- 152 - Quicksew (Cambodia) Co., Ltd
- 153 - Rao Yuan Garments Ltd.
- 154 - Reliable Source Industrial (Cambodia) Co., Ltd
- 155 - Rontex Apparel (Cambodia) Co., Ltd.
- 156 - Roo Hsing Garment Co., Ltd.
- 157 - Royal Crowntex International Inc.
- 158 - Sabrina Garment Mfg Corp.
- 159 - Sambath Garment Co., Ltd.
- 160 - Sametex Garment (Cambodia) Co., Ltd. (formerly Qiaoxin Garment)
- 161 - San Fong International Co., Ltd.
- 162 - San Lei Fung Garment & Woolen Knitting Fty. Ltd.
- 163 - San Lei Fung Knitting Garment Factory Ltd. (Saang)
- 164 - San San Garment Co., Ltd.
- 165 - Sangwoo (Cambodia) Co., Ltd.
- 166 - Shandong Demain Group (Cambodia) Textile Co., Ltd.
- 167 - Shen Zhou Cambodia Co., Ltd.
- 168 - Sheng Heng Garment Co., Ltd.
- 169 - Shing Tex Co., Ltd.
- 170 - Shuen Jia Yuh Co., Ltd.
- 171 - Sin Lan Ho Garments Co., Ltd.
- 172 - Sinomax International (Cambodia) Garment Co., Ltd. (Branch 1)
- 173 - Sinomax International (Cambodia) Garment Co., Ltd. (Branch 2)
- 174 - South Bay Enterprise Co., Ltd.
- 175 - Sportex Industry Co., Ltd.
- 176 - Star Knitting & Garment Factory Co., Ltd.
- 177 - Su Tong Fang Group Garment Co., Ltd.
- 178 - Suit Way & La Rissaca Fashion Factory Limited
- 179 - Sun Shine Co., Ltd.
- 180 - Sun Sky (Cambodia) Industries Co., Ltd.
- 181 - Suntex Pte., Ltd.
- 182 - Supreme Choice (Cambodia) Garment Ltd.
- 183 - Supreme Garments Pte., Ltd.
- 184 - Tack Fat Garment Ltd.
- 185 - Tai Yang Enterprise Co., Ltd.



- 186 - Tai Yar Garment Industry Co., Ltd. (Branch 1)
- 187 - Tai Yar Garment Industry Co., Ltd. (Branch 2)
- 188 - Talent Garment Industry (Cambodia) Co., Ltd
- 189 - Terratex Knitting & Garment Fty., Ltd.
- 190 - Thai-Pore Garment Co., Ltd.
- 191 - The United Knitting Mfg. Co., Ltd.
- 192 - Tonga Garment Co., Ltd.
- 193 - Top Clothes (Cambodia) Co., Ltd.
- 194 - Top World Garment Ltd.
- 195 - Top-One Garments Cambodia Mfg. Co., Ltd.
- 196 - Trinunggal Komara Garment Industry Co., Ltd.
- 197 - Tun Yun Textile (Cambodia) Co., Ltd.
- 198 - United Faith Garment Factory Co., Ltd.
- 199 - Universal Apparel Co., Ltd.
- 200 - USA Fully Field Garments Co., Ltd.
- 201 - Vinstar Garment Industry Co., Ltd.
- 202 - Violet Apparel (Cambodia) Co., Ltd.
- 203 - Vivatino Design (Cambodia) Pte. Ltd.
- 204 - W & D Cambodia Co., Ltd.
- 205 - WearWel Cambodia Ltd.
- 206 - Wei Hua Garment Co., Ltd.
- 207 - Wilson Garment Co., Ltd.
- 208 - Wincam Corporation
- 209 - Wing Hang Garment Co., Ltd.
- 210 - Winner Garments Manufacturing Co., Ltd. (Branch 1)
- 211 - Winner Garments Manufacturing Co., Ltd. (Branch 2)
- 212 - Winner Knitting Factory Ltd.
- 213 - Won New (Cambodia) Garment Co., Ltd.
- 214 - Won Rex (Cambodia) Co., Ltd.
- 215 - Woosu CNS (Cambodia) Co., Ltd.
- 216 - Yakjin (Cambodia) Inc.
- 217 - YGM (Cambodia) Ltd.
- 218 - Yu Da Garment Industry (Cambodia) Co., Ltd. (formerly Maxpearl Garment)
- 219 - Yung Wah Industrial (Cambodia) Co., Ltd. (Branch I)
- 220 - Yung Wah Industrial (Cambodia) Co., Ltd. (Branch II)
- 221 - Zhen Tai Garment (Cambodia) Co., Ltd
- 222 - Zheng Yong Garment Factory (Branch 1)
- 223 - Zhong Yov Co., Ltd. (formerly Khun Mao Hsing)



ឧបសម្ព័ន្ធទី ២ ៖ ការអនុវត្តន៍ច្បាប់គិតជាភាគរយជាមធ្យម

ភាគច្រើននៃតារាងខាងលើ បង្ហាញពីកំរិតមធ្យមជាភាគរយនៃការអនុវត្តន៍ច្បាប់ ។ រោងចក្រកាន់តែប្រសើរនៃកម្ពុជា ពិនិត្យមើលលើជិត ៥០០ ចំនុចផ្សេងៗគ្នាដែលមាននៅក្នុងបញ្ជីត្រួតពិនិត្យដែលបានអនុម័តដោយរដ្ឋាភិបាល ក៏ដូចជា និយោជក និង សហជីពដែលពាក់ព័ន្ធនៅក្នុងឧស្សាហកម្មកាត់ដេរ ។ រោងចក្រមួយស្ថិតក្នុងការអនុវត្តន៍តាមច្បាប់ នៅពេលដែលរោងចក្រនោះប្រតិបត្តិតាមតម្រូវការច្បាប់ ។ នៅពេលដែលរោងចក្រមិនប្រតិបត្តិតាមតម្រូវការច្បាប់ រោងចក្រកាន់តែប្រសើរនៅកម្ពុជា ផ្តល់ជាសំណូមពរដើម្បីការកែលំអ ។ ដូច្នោះ នៅពេលដែលរោងចក្រមួយមិនមាន សំណូមពរលើបញ្ហាជាក់លាក់ណាមួយទេ រោងចក្រនោះប្រតិបត្តិតាមតម្រូវការនោះហើយ ។

ចំនុចដែលត្រូវពិនិត្យឃ្នាំមើល ត្រូវបានបែងចែកជាក្រុមនៃបញ្ហា (ប្រាក់ឈ្នួល សុវត្ថិភាពនិងសុខភាពការងារ ចិរវេលា ធ្វើការ ។ល។) ។ នៅពេលដែលការអនុវត្តន៍ច្បាប់ត្រូវបានកំណត់រកសំរាប់បញ្ហាមួយ ភាគរយនៃការអនុវត្តន៍ច្បាប់ គឺជា ចំនួននៃចំនុចដែលរោងចក្រអនុលោមតាមច្បាប់សំរាប់បញ្ហានោះ ប្រៀបធៀបទៅនឹងចំនួនសរុបនៃចំនុចទាំងអស់ ដែលបានពិនិត្យសំរាប់បញ្ហានោះ ។

រូបមន្តសំរាប់រកភាគរយជាមធ្យមនៃការអនុវត្តន៍ច្បាប់គឺ៖

បូកសរុបនៃចំនួនចំនុចដែលគ្មានសំណូមពរ
_____ x ១០០

បូកសរុបនៃចំនួនចំនុចដែលអាចមានសំណូមពរ