

ព្រះរាជាណាចក្រកម្ពុជា
អង្គការពលកម្មអន្តរជាតិ
ពេទ្យក្រសួងព័ត៌មានសេដ្ឋកិច្ចកម្ពុជា

របាយការណ៍សំយោគលើកទី ១៩
ស្តីពី
លក្ខខណ្ឌការងារ
ក្នុងវិស័យកាត់ដេរកម្ពុជា



ថ្ងៃទី ៣១ ខែ តុលា ឆ្នាំ ២០០៧



របាយការណ៍សំយោគ

01/05/2007 - 31/10/2007

១. អំពីគំរោងរោងចក្រកាន់តែប្រសើរនៅកម្ពុជា

គំរោងរោងចក្រកាន់តែប្រសើរនៅកម្ពុជា មានគោលបំណងកែលម្អលក្ខខណ្ឌការងារនៅតាមរោងចក្រកម្ពុជាដែលនាំចេញសំលៀកបំពាក់ ។ គំរោង រួមបញ្ចូលនូវការត្រួតពិនិត្យឯករាជ្យ និងការស្វែងរកដំណោះស្រាយផ្សេងៗដោយការលើកជាសំណូមពរដល់ថ្នាក់គ្រប់គ្រងរោងចក្រ ការផ្តល់ការបណ្តុះបណ្តាល ការណែនាំ និងព័ត៌មាន ។

២. ប្រព័ន្ធគ្រប់គ្រងព័ត៌មាន

រោងចក្រកាន់តែប្រសើរនៅកម្ពុជា បានបង្កើតប្រព័ន្ធគ្រប់គ្រងព័ត៌មាន (Information Management System - IMS) លើកដំបូងបង្អស់មួយលើពិភពលោក ដើម្បីធ្វើការត្រួតពិនិត្យនិងរាយការណ៍ពីលក្ខខណ្ឌការងារ ។ IMS គឺជាប្រព័ន្ធដើរដោយកុំព្យូទ័រទាំងស្រុង សំរាប់ប្រមូល រក្សាទុក និងវិភាគទិន្នន័យ ។ ប្រព័ន្ធព័ត៌មាននេះ អនុញ្ញាតអោយមានការបង្កើតរបាយការណ៍ដែលត្រូវបានសំរិតសំរាំងអោយសមស្របទៅតាមតម្រូវការរបស់អ្នកប្រើប្រាស់ និងផ្តល់នូវការធានាសន្តិសុខប្រសើរ ការងាយស្រួលលើកមើលព័ត៌មាន និងតម្លាភាពប្រសើរជាងមុន ។

IMS ធ្វើអោយមានប្រសិទ្ធភាព និងរួមបញ្ចូលគ្នានូវទិន្នន័យដែលប្រមូលបានក្នុងកំឡុងពេលចុះត្រួតពិនិត្យលក្ខខណ្ឌការងារតាមរោងចក្រ ។ ដោយធ្វើការចងក្រងព័ត៌មានតាមប្រព័ន្ធអេឡិចត្រូនិកនេះ រោងចក្រកាន់តែប្រសើរនៅកម្ពុជាឥឡូវនេះបង្កើតរបាយការណ៍ដោយស្វ័យប្រវត្តិសំរាប់រោងចក្រនីមួយៗ ដែលបង្ហាញពីការអនុវត្តន៍តាមច្បាប់នាពេលបច្ចុប្បន្នរបស់រោងចក្រទាំងនោះ ក៏ដូចជាសំណូមពរនានាសំរាប់ការកែលម្អ ។ ដោយសារតែប្រព័ន្ធទិន្នន័យអេឡិចត្រូនិករបស់វា IMS ក៏អាចផ្តល់ជូននូវរបាយការណ៍អំពីរោងចក្រជាក្រុមៗ ឬអំពីឧស្សាហកម្មទាំងមូលផងដែរ ។ ប្រព័ន្ធនេះ អាចប្រៀបធៀបការប្រតិបត្តិរបស់រោងចក្រប្រភេទផ្សេងគ្នា រៀបរយដាច់ថ្នាក់បញ្ជាក់សំខាន់ៗ និង លំអិតព័ត៌មានផ្សេងៗបញ្ចូលគ្នា ដែលចាំបាច់សំរាប់ការវិភាគ ។

IMS បង្កលក្ខណៈអោយរោងចក្រកាន់តែប្រសើរនៅកម្ពុជា អាចបង្កើតរបាយការណ៍បានជាភាសាខ្មែរ អង់គ្លេស និងចិន ។ របាយការណ៍ទាំងនេះ កាន់តែមានភាពងាយស្រួលសំរាប់អ្នកប្រើប្រាស់ ។ ដោយសារតែប្រព័ន្ធនេះមានមូលដ្ឋានលើអ៊ីនធឺណិត ការរកមើលព័ត៌មាន មានភាពឆាប់រហ័សនិងងាយស្រួល ។

រោងចក្រទាំងឡាយអាចអនុញ្ញាតអោយ អ្នកបញ្ជាទិញ អ្នកលក់ និងអ្នកប្រើប្រាស់ដទៃទៀត មើលរបាយការណ៍ត្រួតពិនិត្យរបស់ពួកគេបាន ដោយបំពេញលើ " បែបបទផ្តល់ការប្រើប្រាស់ដល់ភាគីទីបី " រួចបញ្ជូនមកកាន់រោងចក្រកាន់តែប្រសើរនៅកម្ពុជា ។ ភាគីទីបីដែលត្រូវបានផ្តល់ការអនុញ្ញាត អាចទទួលបាននូវសិទ្ធិប្រើប្រាស់ប្រព័ន្ធ IMS ដោយបញ្ជូន ពាក្យសំរាប់ជាការប្រើប្រាស់ប្រព័ន្ធ ដែលបំពេញរួច មកកាន់រោងចក្រកាន់តែប្រសើរនៅកម្ពុជា ហើយបង់ថ្លៃការប្រើប្រាស់ ។ នៅពេលដែលបែបបទទាំងនេះត្រូវបានបញ្ជូនមកដល់ រោងចក្រកាន់តែប្រសើរនៅកម្ពុជា នឹងចេញ ឈ្មោះអ្នកប្រើប្រាស់ និង លេខសំងាត់ ដល់អ្នកដែលត្រូវបានអនុញ្ញាត អោយមើលរបាយការណ៍ព័ត៌មានរបស់

រោងចក្រតាមអ៊ិនធឺណិតបាន ។

៣. អំពីរបាយការណ៍នេះ

របាយការណ៍នេះសង្ខេបពីតំបន់អំពីលក្ខខណ្ឌការងារ និង បទដ្ឋានការងារ នៅក្នុងរោងចក្រកាត់ដេរបស់ប្រទេស កម្ពុជា ដែលបានចុះឈ្មោះជាមួយរោងចក្រកាត់ដេរប្រសើរនៅកម្ពុជា ។ របាយការណ៍ជាទំរង់អេឡិចត្រូនិកអាចបើក មើលបានលើវិបសាយ www.betterfactories.org/ilo ។

កាលពីមុន បញ្ហានៃការអនុលោមតាមច្បាប់ ត្រូវបានកំណត់ទៅតាមកំរិតនៃសារៈសំខាន់ៗ ចាប់ពីរបាយការណ៍នេះទៅ បញ្ហានៃការអនុលោមតាមច្បាប់ នឹងលែងមានការកំណត់បែបនេះទៀតហើយ។

នេះអាចពន្យល់ពីមូលហេតុនៃបំណាច់ប្តូរតិចតួចនៃគូលេខការអនុលោមតាមច្បាប់ ដែលបានចេញផ្សាយនៅក្នុងរបាយការណ៍សយោគទ ១៨។

៣.១ ព័ត៌មានរោងចក្រដែលបង្ហាញនៅក្នុងរបាយការណ៍នេះ

ក្រាហ្វិកនិងតារាងភាគច្រើននៅក្នុងរបាយការណ៍នេះ បង្ហាញពីព័ត៌មាននៃការចុះត្រួតពិនិត្យថ្មីៗដកស្រង់ពី របាយការណ៍រោងចក្រដែលបានចេញផ្សាយក្នុងកំឡុងពេល ៦ ខែចុងក្រោយនេះ ។ ប្រសិនបើក្នុងកំឡុងពេលនេះ រោងចក្រមានរបាយការណ៍ត្រួតពិនិត្យ ២ លើក នោះមានតែព័ត៌មាននៃការចុះត្រួតពិនិត្យឃ្នាំមើលចុងក្រោយ ប៉ុណ្ណោះដែលត្រូវបានបញ្ចូលនៅក្នុងរបាយការណ៍នេះ ។ ផ្ទុយទៅវិញ ប្រសិនបើរោងចក្រមិនទាន់មាន របាយការណ៍ត្រួតពិនិត្យទាល់តែសោះនៅក្នុងកំឡុងពេល ៦ ខែចុងក្រោយនេះទេ នោះព័ត៌មានរបស់ រោងចក្រនោះបញ្ចូលនៅក្នុងរបាយការណ៍នេះឡើយ ។ ក្រាហ្វិកនិងតារាងដែលបង្ហាញពីបណ្តាព័ត៌មាននៃការចុះ ត្រួតពិនិត្យឃ្នាំមើលនេះ មានចំនងជើងថា " ៦ ខែចុងក្រោយមកទល់ថ្ងៃនេះ " ។

ក្រាហ្វិកនិងតារាងផ្សេងទៀត បង្ហាញពីព័ត៌មានអំពីឧស្សាហកម្មទាំងមូល ។ វាបង្ហាញពីព័ត៌មានដែលបានពី របាយការណ៍ថ្មីបំផុតសំរាប់រោងចក្រកំពុងដំណើរការទាំងអស់ (មិនបិទទ្វារឬផ្អាកដំណើរការ) ព្រមជាមួយនិង ព័ត៌មាននៃការចុះត្រួតពិនិត្យឃ្នាំមើលដែលមាននៅក្នុងប្រព័ន្ធ IMS ។ ក្រាហ្វិកនិងតារាងដែលត្រូវបានរៀបចំឡើង ក្នុងលក្ខណៈរបៀបនេះ មានចំនងជើងថា " ឧស្សាហកម្មទាំងមូល " ។

សំរាប់ព័ត៌មានបន្ថែមស្តីអំពីវិធីសាស្ត្រដែលយកមកប្រើក្នុងការស្វែងរកភាគរយជាមធ្យមនៃការអនុវត្តច្បាប់សូម អាន ឧបសម្ព័ន្ធទី ២ ។ គូលេខភាគរយទាំងអស់ដែលបង្ហាញនៅក្នុងរបាយការណ៍នេះ ត្រូវបានសំរួលទៅជា គូលេខគត់ដែលប្រហាក់ប្រហែលបំផុត ។



៤. ព័ត៌មានត្រួតពិនិត្យថ្មីៗនៃឧស្សាហកម្ម

៤.១ ចំនួនរោងចក្រកំពុងដំណើរការដែលត្រូវបានត្រួតពិនិត្យដោយគំរោង (ឧស្សាហកម្មទាំងមូល)

	31-Oct-2007	01-May-2007
ចំនួនរោងចក្រ	288	277
ចំនួនកម្មករនិយោជិត	347,844	325,038

ភាគរយបច្ចុប្បន្ននៃកម្មករនិយោជិតស្រ្តីគឺ 92.2%

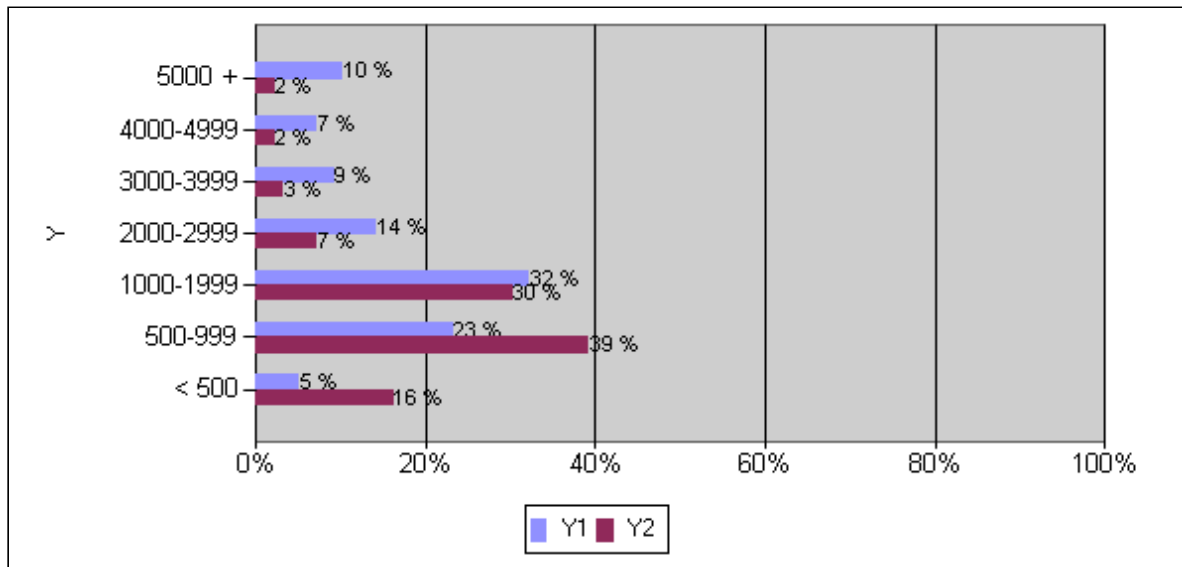
កំណត់សំគាល់: ចំនួនរោងចក្រ ដែលបង្ហាញខាងលើ រួមបញ្ចូលរោងចក្រកំពុងដំណើរការទាំងអស់ (មិនបិទទ្វារឬផ្អាកដំណើរការ) ដែលត្រូវបានត្រួតពិនិត្យមើលដោយរោងចក្រកាន់តែប្រសើរនៅកម្ពុជា ។ គូលេខការងារ ត្រូវបានដកស្រង់ចេញពីរបាយការណ៍ត្រួតពិនិត្យឃ្នាំមើលចុងក្រោយបង្អស់សំរាប់គ្រប់រោងចក្រដំណើរការនីមួយៗ ដែលមានទិន្នន័យត្រួតពិនិត្យឃ្នាំមើលនៅក្នុងប្រព័ន្ធ IMS ។ ទិន្នន័យដែលបានឆ្លុះបញ្ចាំងនៅក្នុងតារាងនេះ ត្រូវបានប្រមូលក្នុងអំឡុងពេលជាច្រើនខែ ។ ការផ្លាស់ប្តូរនៃទំហំរបស់រោងចក្រ (ចំនួនកម្មករនិយោជិត) ឬ ស្ថានភាព (ឧ. បិទទ្វារ) ដែលកើតឡើងក្រោយការចុះពិនិត្យឃ្នាំមើលចុងក្រោយបង្អស់ មិនត្រូវបានឆ្លុះបញ្ចាំងនៅក្នុងតារាងនេះទេ ។

នៅក្នុងរបាយការណ៍សំយោគទី ១៨ នេះមានកំហុសមួយនៅក្នុងការគណនាចំនួនរោងចក្រដែលបិទទ្វារដល់ចំនួនកម្មករ និយោជិតផងដែរ។ ឥឡូវនេះ កំហុសនេះត្រូវបានកែតម្រូវរួចរាល់ហើយ។

ទំហំរោងចក្រ

ក្រាហ្វិកទី ១

ការប្រៀបធៀបភាគរយរបស់រោងចក្រ និង កំលាំងពលកម្មគិតតាមទំហំរោងចក្រ (ចំនួនកម្មករនិយោជិត)
(៦ ខែចុងក្រោយមកទល់ថ្ងៃនេះ)



Y = ទំហំពេងចក្រទៅតាមចំនួនកម្មករនិយោជិត

Y1 = %នៃកំលាំងពលកម្ម

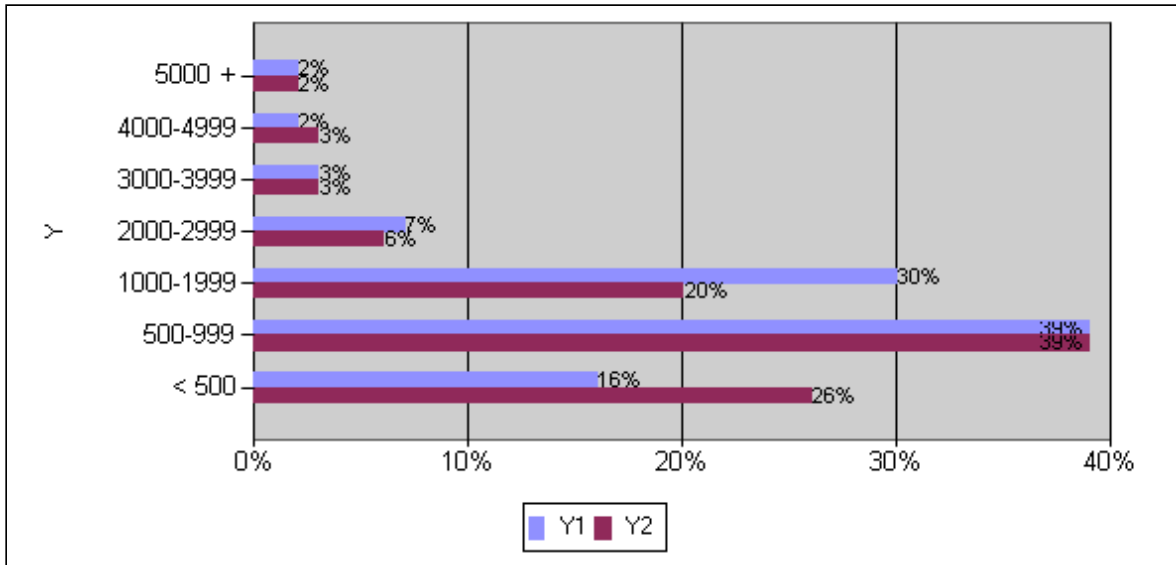
Y2 = %នៃពេងចក្រ



បំបែបរូបនៃទំហំរោងចក្រទៅតាមពេលវេលា

ក្រាហ្វិកទី ២

(៦ ខែចុងក្រោយមកទល់ថ្ងៃនេះ)



Y = ទំហំរោងចក្រទៅតាមចំនួនកម្មករនិយោជិត

Y1 = % នៃរោងចក្របច្ចុប្បន្ន

Y2 = % នៃរោងចក្រកាលពី ១២ ខែមុន

មានការធ្លាក់ចុះគួរអោយកត់សំគាល់នៃភាគរយនៃចំនួនរោងចក្រតូចៗ (មានកម្មករនិយោជិតតិចជាង ៥០០ នាក់) ប្រហែល

ជាយ៉ាងហោចណាស់ មួយផ្នែកអាចដោយសារការរួមបញ្ចូលគ្នា នៅក្នុងឧស្សាហកម្ម។



៥. ស្ថានភាពនៃការអនុវត្តវិធាន

៥.១ ចំនួននៃការចុះពិនិត្យមើលរោងចក្រ

ក្នុងកំឡុងពេល ៦ ខែមុននេះ មានរោងចក្រចំនួន 227 ត្រូវបានចុះត្រួតពិនិត្យ ។ រោងចក្រកាន់តែប្រសើរនៅកម្ពុជា ចុះពិនិត្យមើលរោងចក្រនានា ដែលចុះឈ្មោះជាមួយនឹងគំរោង ។ រោងចក្រខ្លះបានចុះឈ្មោះអស់រយៈពេលជាច្រើនឆ្នាំ និង មានការចុះពិនិត្យមើលជាច្រើនដង ។ តារាងខាងក្រោមនេះ បង្ហាញពីចំនួនរោងចក្របែងចែកជាក្រុមទៅតាមចំនួនលើកនៃការចុះពិនិត្យមើល ដែលបានធ្វើឡើងកាលពី ៦ ខែមុន ។

តារាងទី ១

រោងចក្របែងចែកជាក្រុមទៅតាមលើកនៃការចុះពិនិត្យមើល

(៦ ខែចុងក្រោយមកទល់ថ្ងៃនេះ)

លើកនៃការចុះពិនិត្យមើល	ចំនួនរោងចក្រ	% នៃរោងចក្រដែលត្រូវបានចុះពិនិត្យមើល
ការចុះពិនិត្យមើលលើកទី 1	18	8%
ការចុះពិនិត្យមើលលើកទី 2	27	12%
ការចុះពិនិត្យមើលលើកទី 3	36	16%
ការចុះពិនិត្យមើលលើកទី 4	16	7%
ការចុះពិនិត្យមើលលើកទី 5	30	13%
ការចុះពិនិត្យមើលលើកទី 6	71	31%
ការចុះពិនិត្យមើលលើកទី 7	29	13%
សរុប	227	100%



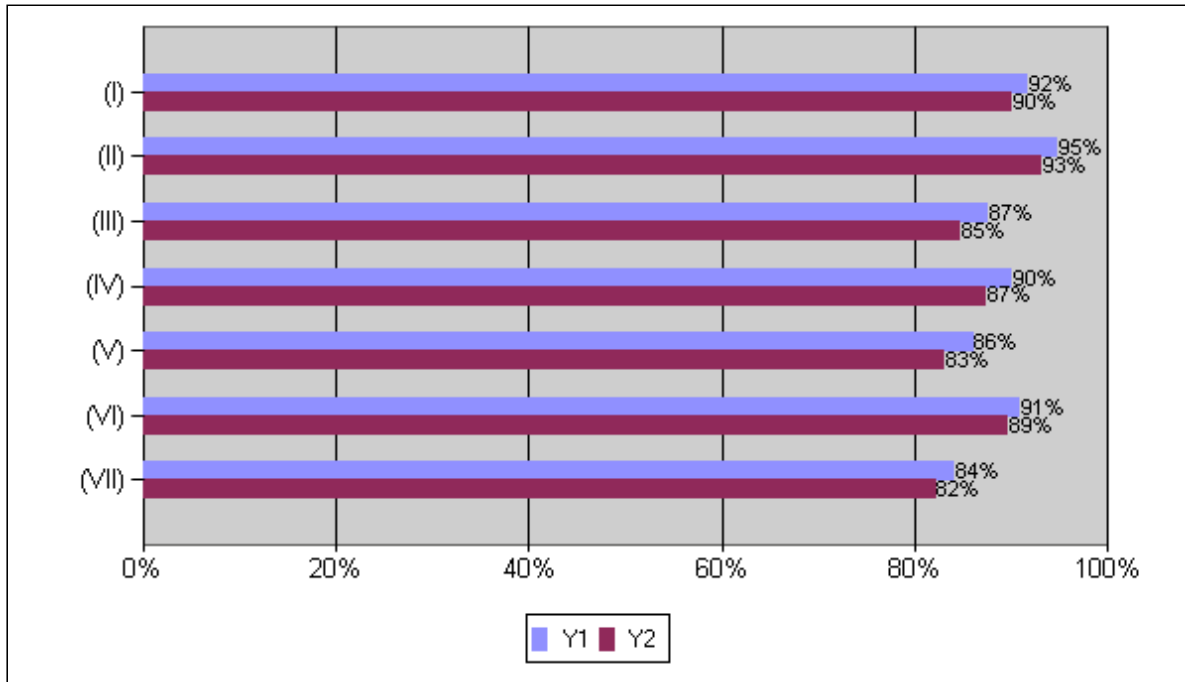
៥.២ ការអនុវត្តន៍ច្បាប់គិតតាមបញ្ហា

ភាគច្រើននៃតារាងខាងក្រោមនេះ បង្ហាញពីកំរិតនៃការអនុវត្តន៍ច្បាប់របស់រោងចក្រ ។ រោងចក្រមួយដែលអនុវត្តតាមច្បាប់ គឺនៅពេលដែលរោងចក្រនោះប្រតិបត្តិតាមតម្រូវការច្បាប់ ។ រោងចក្រកាន់តែប្រសើរនៅកម្ពុជា ត្រួតពិនិត្យមើលលើជិត ៥០០ ចំនុចផ្សេងៗគ្នាដែលមាននៅក្នុងបញ្ជីត្រួតពិនិត្យដែលត្រូវបានអនុម័តដោយរាជរដ្ឋាភិបាល ក៏ដូចជានិយោជក និង សហជីព ដែលពាក់ព័ន្ធនៅក្នុងឧស្សាហកម្មកាត់ដេរ ។ ចំនុចដែលត្រូវពិនិត្យឃ្នាំមើល ត្រូវបានបែងចែកជាក្រុមនៃបញ្ហា (ប្រាក់ឈ្នួល សុវត្ថិភាពនិងសុខភាពការងារ ថិរវេលាធ្វើការ ។ល។) ។ សំរាប់បញ្ហានីមួយៗ ភាគរយនៃការអនុវត្តន៍តាមច្បាប់គឺសមាមាត្រទៅនឹង ចំនួនចំនុចដែលរោងចក្រគោរពតាមច្បាប់ ប្រៀបធៀបទៅនឹងចំនួននៃចំនុចសរុបដែលត្រូវបានត្រួតពិនិត្យសំរាប់បញ្ហានោះ ។ សូមអាន ឧបសម្ព័ន្ធទី ២ សំរាប់រូបមន្តដែលយកមកប្រើក្នុងការស្វែងរកភាគរយជាមធ្យមនៃការអនុវត្តន៍ច្បាប់ ។

បញ្ហាជាច្រើនអាចយល់បានយ៉ាងងាយ ដោយប្រើការវិភាគប្រភេទនេះ ។ ទោះជាយ៉ាងណាក៏ដោយ ចំនុចខ្លះនៃបញ្ហាសិទ្ធិជាមូលដ្ឋាននៅកន្លែងធ្វើការ វិធីសាស្ត្រនេះអាចនាំអោយមានកំហុស ។ ឧទាហរណ៍ រោងចក្រមួយដែលបញ្ឈប់កម្មករនិយោជិតនៅពេលដែលពួកគេចូលរួមសហជីព ពុំមានសេរីភាពពិតប្រាកដក្នុងការចូលរួមសមាគមនោះទេ ។ ទោះយ៉ាងណាក៏ដោយ ដោយសារមានចំនុចជាច្រើនដែលត្រូវបានពិនិត្យឃ្នាំមើល មានការទាក់ទងជាមួយបញ្ហាសេរីភាពសមាគម រោងចក្រនោះនៅតែអាចទទួលបានកំរិតមធ្យមនៃការអនុវត្តន៍ច្បាប់ខ្ពស់ បើប្រើវិធីនេះរកតំលៃមធ្យមនៃការអនុវត្តន៍ច្បាប់ ។ ដូច្នោះ នៅក្នុងរបាយការណ៍នេះ យើងមិនបង្កើតស្ថិតិជាមធ្យមនៃការអនុវត្តន៍ច្បាប់សំរាប់បញ្ហាសិទ្ធិជាមូលដ្ឋាននៅកន្លែងធ្វើការនោះទេ ។ ផ្ទុយទៅវិញ របាយការណ៍នេះរួមបញ្ចូលនូវតារាងដែលបង្ហាញពីចំនួននិងភាគរយនៃរោងចក្រដែលមានការបំពានលើសិទ្ធិជាមូលដ្ឋាននៅកន្លែងធ្វើការ ។

ក្រាហ្វិកទី ៣

% ជាមធ្យមនៃការអនុវត្តន៍ច្បាប់
(៦ ខែចុងក្រោយមកទល់ថ្ងៃនេះ)



Y1 = % ជាមធ្យមនៃការអនុវត្តន៍ច្បាប់បច្ចុប្បន្ន

Y2 = % ជាមធ្យមនៃការអនុវត្តន៍ច្បាប់កាលពី ៦ ខែមុន

(I) = កិច្ចសន្យា

(II) = ប្រាក់ឈ្នួល

(III) = ចិរវេលាធ្វើការ

(IV) = ការឈប់សំរាក

(V) = សុខុមាលភាព

(VI) = ទំនាក់ទំនងការងារ

(VII) = សុវត្ថិភាព និង សុខភាពការងារ

ភាគរយជាមធ្យមនៃកំរិតអនុលោមតាមច្បាប់ មានការកើនឡើងចំនួន ២ ឬ ៣ ភាគរយ នៅគ្រប់ផ្នែកទាំងអស់។

បំរែបំរួលតិចតួចនៃតួលេខនៅក្នុងរបាយការណ៍សំយោគទី ១៨

អាចដោយសារតែការលែងដាក់ទំងន់លើបញ្ហានៃការអនុលោមតាមច្បាប់។



លទ្ធផលដែលបានរកឃើញស្តីពីលក្ខខណ្ឌការងារដែលបានជ្រើសរើស (៦ ខែចុងក្រោយមកទល់ថ្ងៃនេះ)៖

លក្ខខណ្ឌច្បាប់	% នៃរោងចក្រដែលអនុវត្តតាមច្បាប់
ប្រាក់ឈ្នួលអប្បបរមាសំរាប់កម្មករនិយោជិតជាប់លាប់	98 %
ប្រាក់ឈ្នួលអប្បបរមាសំរាប់កម្មករនិយោជិតម្តងម្កាល	69 %
ប្រាក់ឈ្នួលអប្បបរមាសំរាប់កម្មករនិយោជិតដេរស៊ីបុង	97 %
អត្រាប្រាក់ឈ្នួលត្រឹមត្រូវនៃការងារបន្ថែមម៉ោងសំរាប់កម្មករនិយោជិតជាប់លាប់	98 %
អត្រាប្រាក់ឈ្នួលត្រឹមត្រូវនៃការងារបន្ថែមម៉ោងសំរាប់កម្មករនិយោជិតម្តងម្កាល	93 %
អត្រាប្រាក់ឈ្នួលត្រឹមត្រូវនៃការងារបន្ថែមម៉ោងសំរាប់កម្មករនិយោជិតដេរស៊ីបុង	95 %
ការឈប់សំរាកប្រចាំឆ្នាំចំនួន ១៨ ថ្ងៃ	94 %
ប្រាក់សំរាប់ការឈប់សំរាកលំហែមាតុភាព	95 %
ក- ប្រាក់ឈ្នួលពាក់កណ្តាលកំឡុងពេលឈប់សំរាកលំហែមាតុភាព	9 %
ខ- ប្រាក់ឈ្នួលពាក់កណ្តាល និង ប្រាក់បន្ទាប់បន្សំផ្សេងទៀតកំឡុងពេលឈប់សំរាកលំហែមាតុភាព	86 %
ការឈប់សំរាកឈឺដោយមានប្រាក់ឈ្នួល	68 %
ការធ្វើការបន្ថែមម៉ោងតាមការស្ម័គ្រចិត្ត	78 %
ការធ្វើការបន្ថែមម៉ោងម្តងម្កាល	14 %
ការធ្វើការបន្ថែមម៉ោងកំរិតត្រឹម ២ ម៉ោងក្នុងមួយថ្ងៃ	38 %
ផ្តល់សំភារៈការពារខ្លួន	56 %
តំឡើងរបាំងការពារម្តងតាមម៉ាស៊ីនដេរ	48 %

តួលេខនៃការអនុលោមតាមច្បាប់ក្នុងផ្នែកប្រាក់ឈ្នួលអប្បបរមា និង អត្រាប្រាក់ឈ្នួលបន្ថែមម៉ោងសំរាប់កម្មករនិយោជិតម្តងម្កាល និង កម្មករនិយោជិតស៊ីបុង គឺផ្អែកលើរោងចក្រដែលជួលកម្មករនិយោជិតម្តងម្កាល ឬ កម្មករនិយោជិតស៊ីបុងអោយធ្វើការតែប៉ុណ្ណោះ (មិនមែនលើគ្រប់រោងចក្រទាំងអស់ដែលមាននៅក្នុងរបាយការណ៍នេះឡើយ) ។

អត្រាប្រាក់ឈ្នួលបន្ថែមម៉ោងត្រឹមត្រូវ សំដៅលើប្រាក់បន្ថែមម៉ោង ១៥០% ។ ការផ្តល់ប្រាក់ឈ្នួលបន្ថែមម៉ោងមិនត្រឹមត្រូវដែលកើតឡើងតែដោយសារការផ្តល់ប្រាក់ឈ្នួលគោលមិនត្រឹមត្រូវ មិនត្រូវបានឆ្លុះបញ្ចាំងនៅក្នុង

តួលេខទាំងនេះឡើយ ។

មានការរីកចំរើនគួរអោយកត់សំគាល់ ខាងការផ្តល់អត្ថប្រយោជន៍បានត្រឹមត្រូវសំរាប់ការលំហែមាតុភាព (ចាប់ពី ៦៨% នៅ ក្នុងរបាយការណ៍សំយោគទី ១៨ រហូតមកដល់ ៨៦%នៅក្នុងរបាយការណ៍នេះ)។

លើសពីនេះទៅទៀតការអនុលោមទៅតាមការផ្តល់ប្រាក់ឈ្នួលសំរាប់កម្មករនិយោជិតម្តងម្កាល

ក៏មានការរីកចំរើនផងដែរ (ឧទាហរណ៍ ពីការអនុលោម៦១% ទៅតាមការផ្តល់ប្រាក់ឈ្នួលអប្បបរមា

រហូតដល់ការអនុលោម ៦៩% នៅក្នុងរបាយការណ៍នេះ)។ ការធ្វើការបន្ថែមម៉ោង គឺ ធ្វើឡើងដោយស្ម័គ្រចិត្ត

នៅក្នុងរោងចក្រចំនួន ៧៨% ដែលបានចុះពិនិត្យឃ្លាំមើលនៅក្នុងរយៈពេលបច្ចុប្បន្ននេះ ដែលកើនពី ៦០%

នៅក្នុងរយៈពេលមុន។



៥.២.១ ការអនុវត្តន៍ច្បាប់លើផ្នែកសិទ្ធិជាមូលដ្ឋាននៅកន្លែងធ្វើការ

លទ្ធផលដែលបានរកឃើញសំខាន់ៗ ស្តីពីសិទ្ធិជាមូលដ្ឋាន (៦ ខែចុងក្រោយមកទល់ថ្ងៃនេះ)

ពលកម្មកុមារ	រោងចក្រចំនួន 1 មានកម្មករនិយោជិតមិនទាន់គ្រប់អាយុធ្វើការ (0%) កម្មករនិយោជិតចំនួន 1 នាក់មិនទាន់គ្រប់អាយុធ្វើការ
ការងារដោយបង្ខំ	រោងចក្រចំនួន 0 បានប្រើកម្មករនិយោជិតដោយបង្ខំ (0%)
ការរើសអើង	រោងចក្រចំនួន 17 មានពាក់ព័ន្ធនឹងការរើសអើង (7%)
សហជីព	រោងចក្រចំនួន 186 មានសហជីពយ៉ាងហោចណាស់ 1 (81%) សហជីពចំនួន 326 មានវត្តមាន
អត្រានៃការចូលរួមសហជីព	43% យោងទៅតាមការសិក្សាយេនឌ័រ (សូមអានផ្នែកខាងក្រោម)
សេរីភាពសមាគម	រោងចក្រចំនួន 17 បានរំខានដល់សេរីភាពសមាគម (7%)
ការរើសអើងប្រឆាំងសហជីព	រោងចក្រចំនួន 8 មានពាក់ព័ន្ធនឹងការរើសអើងប្រឆាំងសហជីព (4%)
កូដកម្ម	រោងចក្រចំនួន 29 មានកូដកម្ម (13%) មានកូដកម្មចំនួន 30 បានកើតឡើង
កូដកម្មដែលកម្មករនិយោជិតខកខាន មិនបានអនុលោមតាមលក្ខខណ្ឌច្បាប់ មួយ ឬ ច្រើន	រោងចក្រចំនួន 29 កូដកម្មចំនួន 30 (100% នៃកូដកម្មសរុប)

ជាធម្មតា ការរើសអើងរួមមានការប្រតិបត្តិមិនស្មើភាពគ្នាចំពោះកម្មករនិយោជិតដែលមានផ្ទៃពោះ (ដូចជាបណ្តេញចេញពីការងារនៅពេលដែលគេមើលឃើញច្បាស់ថាពួកគេមានផ្ទៃពោះ) ឬ ការប្រតិបត្តិមិនស្មើភាពគ្នាចំពោះកម្មករនិយោជិតបុរស(ដូចជាការមិនជូលបុរសអោយធ្វើការដោយសារតែពួកគេត្រូវបានគេចាត់ទុកថាទំនងជានឹងដឹកនាំកម្មករនិយោជិតធ្វើកូដកម្ម)។

ចំនួនកូដកម្មដែលបានបង្ហាញ រួមមានគ្រប់កូដកម្មទាំងអស់ដែលលើកឡើងរួមគ្នាដោយអ្នកគ្រប់គ្រង និងកម្មករនិយោជិត នៅក្នុងអំឡុងពេលចុះពិនិត្យឃ្លាំមើល និង ដែលបានឆ្លុះបញ្ចាំងនៅក្នុងរបាយការណ៍ដែលមានចុះហត្ថលេខាឯកភាព នៅក្នុងរយៈពេល ៦ ខែចុងក្រោយ ។
កូដកម្មប្រហែលជាកើតមានឡើងនៅពេលណាមួយ បន្ទាប់ពីការចុះពិនិត្យឃ្លាំមើលលើកមុន ។ ដូច្នោះតួលេខនេះមិនឆ្លុះបញ្ចាំងត្រឹមតែកូដកម្មដែលបានកើតឡើងនៅក្នុងកំឡុងពេល ៦ ខែមុនរបាយការណ៍នេះប៉ុណ្ណោះទេ ។

ចំនួនសហជីពដែលបានបង្ហាញនៅក្នុងតារាងខាងលើនេះ ឆ្លុះបញ្ចាំងតែសហជីពដែលកំពុងដំណើរការ និងបានចុះឈ្មោះ នៅពេលចុះពិនិត្យឃ្លាំមើល ។

បើប្រៀបធៀបនឹងកាលមួយឆ្នាំមុន (របាយការណ៍សំយោគទី ១៧)មានរោងចក្រចំនួន ៦% បន្ថែមទៀត

ដែលមានសហជីព យ៉ាងហោចណាស់ចំនួនមួយ។ ភាគរយនៃរោងចក្រ ដែលពាក់ព័ន្ធនឹងការរើសអើង
ការរើសអើងប្រឆាំងនឹងសហជីព និង ការជ្រៀតជ្រែកលើសេរីភាពនៃការបង្កើតអង្គការវិជ្ជាជីវៈ
បានធ្លាក់ចុះនៅក្នុងរយៈពេលនោះ។

កម្មករនិយោជិតចំនួន ១នាក់ដែលមិនទាន់គ្រប់អាយុធ្វើការ នាឆ្នាំនឹង១១ខែ ។
នាងបានឈប់សំរាកដោយមានប្រាក់ឈ្នួល ហើយនឹងត្រឡប់ចូលធ្វើការវិញនៅពេលដែលនាងមានអាយុគ្រប់ ១៥
ឆ្នាំ ។ ការស្រាវជ្រាវកំពុងតែបន្តដើម្បីតាមដានទៅលើអាយុរបស់កម្មករនិយោជិតចំនួន ៨នាក់
នៅក្នុងរោងចក្រចំនួន២ ដែលទំនងជាមិនទាន់គ្រប់អាយុធ្វើការក្នុងកំឡុងពេលចុះត្រួតពិនិត្យឃ្នាំងមើល។

ព្រំដែនក្នុងការស្វែងរកកម្មករនិយោជិតមិនទាន់គ្រប់អាយុធ្វើការ ៖

កង្វះខាតនៃប្រព័ន្ធចុះបញ្ជីកំណើតជាសកលនៅប្រទេសកម្ពុជា និង ការបន្លំឯកសារផ្ទៀងផ្ទាត់អាយុ ធ្វើអោយ
មានការរារាំងដ៏ធំមួយដល់ការស្វែងរកកម្មករនិយោជិតមិនទាន់គ្រប់អាយុធ្វើការ ។ ក្នុងការពិនិត្យមើលរក
កម្មករនិយោជិតមិនទាន់គ្រប់អាយុធ្វើការ មន្ត្រីឃ្នាំងមើលល័ក្ខខ័ណ្ឌការងារអនុវត្តការអង្កេតមើលជាក់ស្តែងលើ
កម្មករនិយោជិតនៅក្នុងរោងចក្រ ដែលទំនងមានអាយុក្រោម ១៥ ឆ្នាំ ។ មន្ត្រីឃ្នាំងមើលល័ក្ខខ័ណ្ឌការងារ ក៏ធ្វើការ
ត្រួតពិនិត្យដោយចោះៗនិងដោយជ្រើសរើសផងដែរទៅលើកំនត់ត្រាការងារ ដើម្បីមើលថាតើកំនត់ត្រាទាំងនោះមាន
បង្ហាញថារោងចក្រមានជួលកម្មករនិយោជិតមិនទាន់គ្រប់អាយុអោយចូលធ្វើការដែរឬអត់ ។ ដំណើរការស្រដៀងគ្នា
នេះក៏ត្រូវបានប្រើប្រាស់ ដើម្បីស្វែងរកថាតើរោងចក្រមានជួលកម្មករនិយោជិតក្រោមអាយុ ១៨ ឆ្នាំដែរឬអត់ ពីព្រោះ
រោងចក្រដែលជួលកម្មករនិយោជិតក្រោមអាយុ ១៨ ឆ្នាំអោយចូលធ្វើការ ត្រូវបំពេញនូវតំរូវការបន្ថែមមួយចំនួនទៀត
(ឧទាហរណ៍ រក្សាទុកកំនត់ត្រា របស់កម្មករនិយោជិតដែលមានអាយុក្រោម ១៨ ឆ្នាំ ទទួលបានការអនុញ្ញាតិពី
អាណាព្យាបាលរបស់ពួកគេអោយចូលធ្វើការ និងការពារកម្មករនិយោជិតមានអាយុក្រោម ១៨ ឆ្នាំ ពីទំរង់ធ្ងន់ធ្ងរនៃ
ពលកម្មកុមារ) ។

ប្រសិនបើកំនត់ត្រាការងារមានលក្ខណៈជឿទុកចិត្តបាន (មានន័យថា ឯកសារមិនត្រូវបានផ្លាស់ប្តូរ ហើយវាស្ថិតនៅ
ក្នុងបញ្ជីនៃឯកសារសំរាប់ផ្ទៀងផ្ទាត់អាយុ ដែលបានចែងនៅក្នុង ប្រកាស ១១/០៣) នោះមិនមានការស្រាវជ្រាវបន្ត
ត្រូវបានធ្វើឡើងនោះទេ ។ ប្រសិនបើនិយោជកមិនមានឯកសារសំរាប់ផ្ទៀងផ្ទាត់អាយុដែលគួរអោយជឿទុកចិត្តបាន
ទេនោះ មន្ត្រីឃ្នាំងមើលល័ក្ខខ័ណ្ឌការងារនឹងស្នើសុំឯកសារទាំងនោះពីកម្មករនិយោជិត ។ ប្រសិនបើឯកសារសំរាប់
ផ្ទៀងផ្ទាត់អាយុដែលគួរអោយជឿទុកចិត្តមិនអាចរកបានចំពោះកម្មករនិយោជិតដែលទំនងមិនទាន់គ្រប់អាយុធ្វើការ
ទេនោះ មន្ត្រីឃ្នាំងមើលល័ក្ខខ័ណ្ឌការងារអាចពិនិត្យមើលឯកសារដែលអាចរកបាននៅទីកន្លែងកំណើតរបស់
កម្មករនិយោជិតដែលសង្ស័យ ។ វាមានការលំបាកខ្លាំងណាស់សំរាប់រោងចក្រកាន់តែប្រសើរនៅកម្ពុជា ក្នុងការ
ស្វែងរកកម្មករនិយោជិតមិនទាន់គ្រប់អាយុធ្វើការដែលទទួលបានឯកសារសំរាប់ផ្ទៀងផ្ទាត់អាយុស្របច្បាប់តាមរយៈ
ការបង់ប្រាក់ខុសច្បាប់ ឬក៏ស្វែងរកកម្មករនិយោជិត មិនទាន់គ្រប់អាយុធ្វើការដែលបានប្រើឯកសារអ្នកដទៃដែល
មានអាយុស្របច្បាប់ជាឯកសាររបស់ខ្លួន ។

រោងចក្រកាន់តែប្រសើរនៅកម្ពុជា សហការជាមួយអង្គការយេអន្តរជាតិនៅកម្ពុជា បានធ្វើការសិក្សាមួយលើ
កម្មករនិយោជិតរោងចក្រកាត់ដេរចំនួន ១០០០ នាក់ និង ប្រធានផ្នែករដ្ឋបាលនិងធនធានមនុស្សចំនួន ៨០ នាក់
ដើម្បីស្ទង់មើល ទស្សនៈរបស់កម្មករនិយោជិតពាក់ព័ន្ធនឹងបញ្ហាយេនឌ័រ និងទំនាក់ទំនងការងារនានា ដែល
ពិបាកនឹងឃ្នាំងមើល និងដើម្បីពិនិត្យប្រៀបធៀបជាមួយនឹងលទ្ធផលសំខាន់ៗពីការពិនិត្យឃ្នាំងមើល (ការសិក្សាយេនឌ័រ
) ។ លទ្ធផលពីការសិក្សាយេនឌ័រនេះ ដែលបានចេញផ្សាយនៅក្នុងខែធ្នូ ឆ្នាំ ២០០៦ បានបង្ហាញថាប្រហែលជា ១%
នៃកម្មករនិយោជិតរោងចក្រកាត់ដេរទាំងអស់មានអាយុក្រោម ១៥ ឆ្នាំ ។

ឧប្បត្តិហេតុនៃការបៀតបៀនផ្លូវភេទ ៖

ការពិនិត្យឃ្នាំមើលរបស់ រោងចក្រកាន់តែប្រសើរនៅកម្ពុជា ជាធម្មតារកឃើញករណីនៃការបៀតបៀនផ្លូវភេទក្នុង ចំនួនមួយតិចតួចប៉ុណ្ណោះនៅក្នុងរោងចក្រកាត់ដេរ ។ ៥% នៃកម្មករនិយោជិតស្រ្តីដែលចូលរួមនៅក្នុងការសិក្សាយេន ឌ័រ បានធ្លាប់ទទួលការបៀតបៀនផ្លូវភេទក្នុងទំរង់ការប៉ះពាល់មិនសមរម្យ ។ ការសិក្សាយេនឌ័ររកឃើញថា កម្មករនិយោជិតស្រ្តីជាច្រើនបានទទួលរងនូវការប្រើប្រាស់ភាសាប្រមាថមិនសមរម្យ ពីសំណាក់អ្នកគ្រប់គ្រង (ច្រើន ជាង ២៥%) និងពីសំណាក់កម្មករនិយោជិតរួមការងារផងដែរ (តិចជាង ២៥%) ។

ការពិនិត្យឃ្នាំមើលសេរីភាពសមាគម និង ការរើសអើងប្រឆាំងសហជីព ៖

រោងចក្រកាន់តែប្រសើរនៅកម្ពុជា ដឹងអំពីការចោទប្រកាន់ស្តីពីអំពើពុករលួយ រវាងអ្នកគ្រប់គ្រងនិងតំណាងសហជីពមួយចំនួន នៅក្នុងរោងចក្រកាត់ដេរកម្ពុជា ។ បញ្ហានេះពិបាក ខ្លាំងណាស់ក្នុងការបញ្ជាក់ដោយឯករាជ្យ ។ អំពើពុករលួយដ៏ឥទ្ធិពលអវិជ្ជមានដល់ដំណើរការប្រើប្រាស់ សិទ្ធិសេរីភាពសមាគម ។



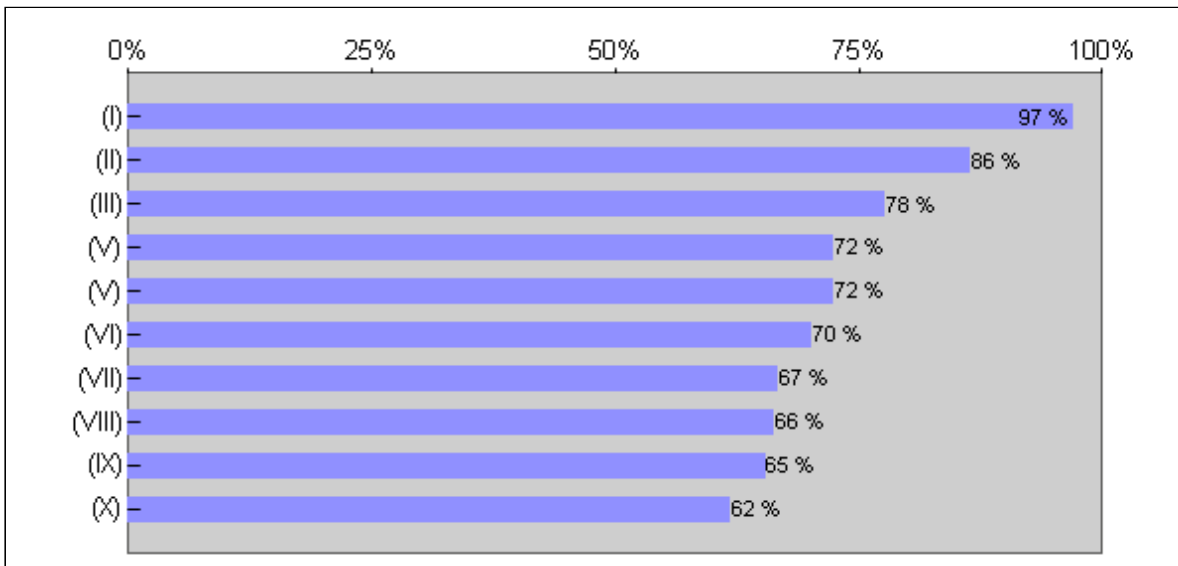
៥.៣ បញ្ហាធំៗទាំង ១០ ដែលមិនត្រូវបានអនុវត្តន៍តាមច្បាប់

ក្រាហ្វិកនេះបង្ហាញពីសំណូមពរចំនួនដប់ ដែលតែងលើកឡើងញឹកញាប់ជាងគេ នៅក្នុងរោងចក្រកាត់ដេរកម្ពុជា ។ សំណូមពរទាំងនេះ ឆ្លុះបញ្ចាំងពីបញ្ហាធំៗទាំងដប់ ដែលមិនត្រូវបានអនុវត្តន៍តាមច្បាប់ ។

ពាក់កណ្តាលនៃបញ្ហាការមិនអនុលោមតាមច្បាប់ធំៗជាងគេចំនួន ១០ ពាក់ព័ន្ធនឹងបញ្ហាសុវត្ថិភាព និងសុខភាពការងារ (OSH) ។ នេះគូសបញ្ជាក់ពីការបន្តមានតម្រូវការ ដោះស្រាយបញ្ហាសុវត្ថិភាព និងសុខភាពការងារជាពិសេសតាមរយៈការបង្កើតនិងការអនុវត្តប្រព័ន្ធគ្រប់គ្រងសុវត្ថិភាព និង សុខភាពការងារ។

ក្រាហ្វិកទី ៤

% នៃរោងចក្រដែលមិនបានអនុវត្តតាមច្បាប់ (៦ ខែចុងក្រោយមកទល់ថ្ងៃនេះ)



អ្នកគ្រប់គ្រង៖

- (I) គប្បីផ្តល់ជូនកម្មករនិយោជិតដែលធ្វើការក្នុងឥរិយាបថអង្គុយ នូវកៅស៊ូដែលមានបង្អែកខ្នងនិងអាចរំកិលចុះឡើងបាន។
- (II) គប្បីធានាឱ្យប្រាកដថា ការបន្ថែមម៉ោងធ្វើឡើង - ម្តងម្កាល
- (III) គប្បីធានាឱ្យប្រាកដថា កន្លែងធ្វើការមានការបំភ្លឺល្អ។
- (IV) គប្បីបង្កើនចំនួនបុគ្គលិករបស់គិលានដ្ឋានដោយ - ធានាឱ្យប្រាកដថា មានបុគ្គលិកពេទ្យប្រចាំការក្នុងកំឡុងម៉ោងធ្វើការដែលត្រូវបានតម្រូវ (រួមទាំងម៉ោងបន្ថែម)
- (V) គប្បីបង្កើតគោលការណ៍សុខភាពនិងសុវត្ថិភាព។
- (VI) គប្បីប្រកាន់យកនូវជំហានដូចតទៅ ដើម្បីធានាដល់សុវត្ថិភាពនិងសុខភាពការងាររបស់កម្មករនិយោជិត៖

- ពិចារណាបង្កើតគណៈកម្មការសុវត្ថិភាពនិងសុខភាពការងាររួម រវាងអ្នកគ្រប់គ្រងនិងកម្មករនិយោជិត។
- (VII) គប្បីផ្តល់ប្រាក់ឈ្នួលដល់កម្មករនិយោជិត ក្នុងរវាង ៤៨ ម៉ោង បន្ទាប់ពីគេឈប់ធ្វើការអោយរោងចក្រ។
- (VIII) គប្បីរៀបចំបន្ទប់បន្ទប់បំបៅកូនអោយដំណើរការពេញលេញ និង អាចប្រើប្រាស់បាន។
- (IX) គប្បីរៀបចំអោយមានទារកដ្ឋាននៅក្នុងឬក្បែរកន្លែងធ្វើការ ឬ ចេញថ្ងៃថែទាំកុមារអោយកម្មករនិយោជិតជាស្រ្តី។
- (X) គប្បីធានាឱ្យប្រាកដថា ការបន្ថែមម៉ោងធ្វើឡើង
- មិនលើសពី ២ ម៉ោង ក្នុងមួយថ្ងៃ



៥.៤ លក្ខណៈនៃការប្រតិបត្តិដែលអនុវត្តតាមច្បាប់

ផ្នែកនេះនៃរបាយការណ៍បរិយាយពីរបៀបដែលការអនុវត្តច្បាប់រងផលប៉ះពាល់ដោយទំហំរោងចក្រ និង ចំនួនការចុះពិនិត្យឃ្នាំមើល ។ ព័ត៌មានប្រភេទនេះមានប្រយោជន៍ក្នុងការកំណត់ពីឥទ្ធិពលរបស់សកម្មភាពឃ្នាំមើល ដែលត្រូវបានបង្កើតឡើង ដើម្បីកែលម្អលក្ខខណ្ឌការងារ និង លើកកម្ពស់បទដ្ឋានការងារ ។

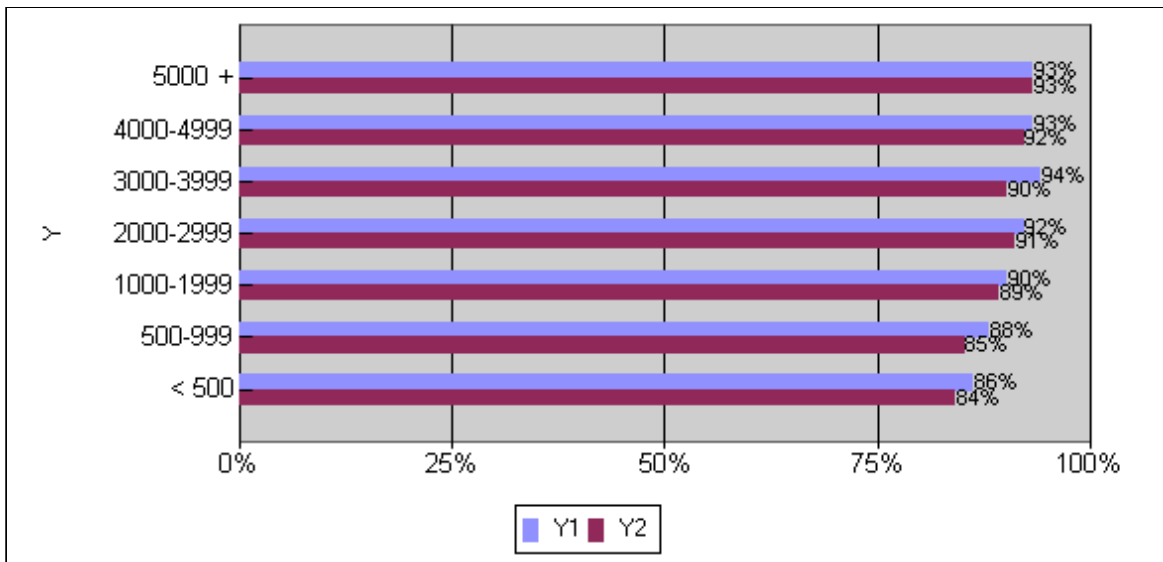
៥.៤.១ ការអនុវត្តច្បាប់គិតតាមទំហំរោងចក្រ

តារាងនេះបង្ហាញថា តើទំហំរបស់រោងចក្រមានឥទ្ធិពលមកលើកំរិតនៃការអនុវត្តច្បាប់ដែរឬទេ ។ ឧទាហរណ៍ តារាងនេះអាចបង្ហាញថា តើរោងចក្រធំៗទំនងជាអនុលោមតាមបទដ្ឋានត្រួតពិនិត្យច្រើនជាង ឬ តិចជាងរោងចក្រតូចៗ ។

រោងចក្រធំៗបន្តមានការកើនឡើងបន្តិចបន្តួចនៃភាគរយនៃកំរិតអនុលោមទៅតាមច្បាប់ បើប្រៀបធៀបនឹងរោងចក្រតូចៗ។ បំរែបំរួលតិចតួចជាមួយនឹងតួលេខនៅក្នុងរបាយការណ៍សំយោគទី ១៨ អាចដោយសារការលែងដាក់ទំងន់ លើបញ្ហានៃការ អនុលោមតាមច្បាប់។

ក្រាហ្វិកទី ៥

% ជាមធ្យមនៃការអនុវត្តច្បាប់ (មិនរាប់បញ្ចូលសិទ្ធិជាមូលដ្ឋាន)
(៦ ខែចុងក្រោយមកទល់ថ្ងៃនេះ)



Y = ទំហំរោងចក្រទៅតាមចំនួនកម្មករនិយោជិត
Y1 = បច្ចុប្បន្ន
Y2 = កាលពី ៦ ខែមុន



៥.៤.២

ការអនុវត្តន៍ច្បាប់ជាមធ្យមទៅតាមចំនួននៃការចុះត្រួតពិនិត្យដោយរោងចក្រកាន់តែប្រសើរនៅកម្ពុជា

តារាងនេះ បង្ហាញពីកំរិតនៃការអនុវត្តន៍ច្បាប់សំរាប់រោងចក្រ ៥ ក្រុម ដែលត្រូវបានចុះត្រួតពិនិត្យក្នុងកំឡុងពេល ៦ ខែកន្លងទៅ ។ រោងចក្រទាំងនេះ ត្រូវបានចែកជាក្រុមទៅតាមចំនួននៃការចុះត្រួតពិនិត្យ ។ វាបង្ហាញថា ជាមធ្យមកំរិតនៃការអនុវត្តន៍ច្បាប់មានកំរិតខ្ពស់នៅគ្រប់ក្រុមរោងចក្រទាំងអស់ ។ រោងចក្រដែលទើបត្រូវបានចុះត្រួតពិនិត្យ ទំនងជាមានកំរិតនៃការអនុវត្តន៍ច្បាប់ខ្ពស់ ពីព្រោះរោងចក្រទាំងនោះត្រូវបានរៀបចំឡើងដោយមានបទដ្ឋានខ្ពស់ ។

តារាងទី ២

(៦ ខែចុងក្រោយមកទល់ថ្ងៃនេះ)

	% នៃការអនុវត្តន៍ច្បាប់
0 - 20%	
21 - 40%	
41 - 60%	
61 - 80%	
81 - 100%	

កំរិតមធ្យមនៃឧស្សាហកម្ម នាពេលបច្ចុប្បន្ន	រោងចក្រ	រោងចក្រ	រោងចក្រ	រោងចក្រ	រោងចក្រ	រោងចក្រ	រោងចក្រ
	ដែល ត្រូវបាន ចុះត្រួត ពិនិត្យ មើល 7 ដង	ដែល ត្រូវបាន ចុះត្រួត ពិនិត្យ មើល 6 ដង	ដែល ត្រូវបាន ចុះត្រួត ពិនិត្យ មើល 5 ដង	ដែល ត្រូវបាន ចុះត្រួត ពិនិត្យ មើល 4 ដង	ដែល ត្រូវបាន ចុះត្រួត ពិនិត្យ មើល 3 ដង	ដែល ត្រូវបាន ចុះត្រួត ពិនិត្យ មើល 2 ដង	ដែល ត្រូវបាន ចុះត្រួត ពិនិត្យ មើល 1 ដង
(I)	92%	92%	91%	92%	93%	90%	90%
(II)	95%	95%	95%	95%	96%	91%	93%
(III)	88%	89%	87%	89%	88%	85%	82%
(IV)	92%	90%	88%	91%	91%	88%	91%
(V)	84%	87%	85%	86%	88%	84%	85%
(VI)	94%	90%	90%	92%	92%	88%	89%
(VII)	84%	84%	82%	86%	86%	82%	86%
(X)	91%	91%	90%	91%	92%	89%	90%



៦ វឌ្ឍនភាព

៦.១ ស្ថានភាពនៃសំណូមពរ

នាពេលអនាគត នឹងមានតារាងមួយបង្ហាញពីភាគរយនៃសំណូមពរ ដែលត្រូវបានអនុវត្ត និង មិនត្រូវបានអនុវត្ត សំរាប់រោងចក្រដែលត្រូវបានចុះពិនិត្យមើលនៅក្នុងរយៈពេល ៦ ខែចុងក្រោយ ។ តារាងនេះក៏នឹងបង្ហាញផងដែរ ពី ភាគរយនៃសំណូមពរដែលទាមទារអោយមានវិធានការបន្ថែមទៀត មានន័យថា រោងចក្រមានវឌ្ឍនភាពឆ្ពោះ ទៅកាន់ការអនុលោមតាមច្បាប់ ប៉ុន្តែត្រូវធ្វើសកម្មភាពបន្ថែមទៀត ដើម្បីអនុលោមទៅតាមលក្ខខ័ណ្ឌច្បាប់អោយ បានពេញលេញ ។



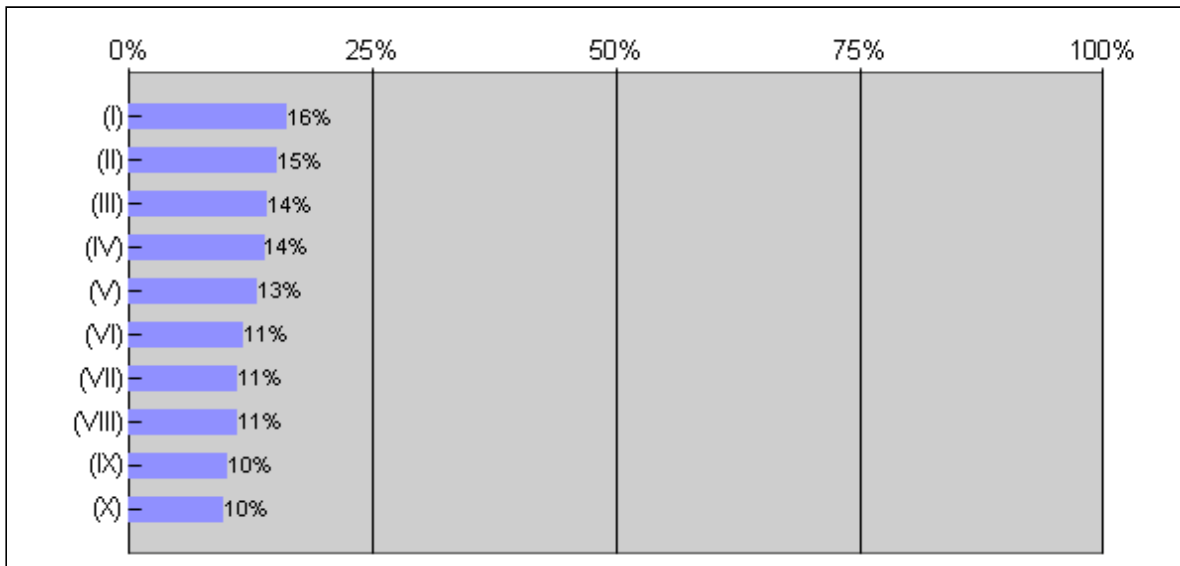
៦.២ ផ្នែកធំៗទាំង ១០ ដែលមានការរីកចម្រើនច្រើនជាងគេ

ក្រាហ្វិកនេះ បង្ហាញពីផ្នែកទាំង ១០ ដែលមានការរីកចម្រើនច្រើនជាងគេ នៅក្នុងរោងចក្រកាត់ដេរកម្ពុជា ។ ក្រាហ្វិកនេះប្រៀបធៀបពីតំលៃបច្ចុប្បន្ន (៦ ខែចុងក្រោយមកទល់ថ្ងៃនេះ) ទៅនឹងពីតំលៃកាលពី ៦ ខែមុន (៦ ខែចុងក្រោយមកទល់ថ្ងៃនេះ) ។ កំរិតនៃការរីកចម្រើន ត្រូវបានវាស់វែងដោយប្រៀបធៀបកំរិតនៃការអនុវត្តច្បាប់នាពេលបច្ចុប្បន្ន (%) ជាមួយនឹងកំរិតនៃការអនុវត្តច្បាប់កាលពី ៦ ខែមុន ទាក់ទងនឹងសំណូមពរនីមួយៗ ។ សំណូមពរចំនួនដប់ ដែលមានការផ្លាស់ប្តូរជាវិជ្ជមានច្រើនជាងគេលើការអនុវត្តច្បាប់គិតជាភាគរយ ត្រូវបានឆ្លុះបញ្ចាំងនៅក្នុងក្រាហ្វិកនេះ ។

មានការរីកចម្រើនគួរអោយកត់សំគាល់ ខាងផ្នែកអនុលោមទៅតាមលក្ខខណ្ឌដែលថាការធ្វើការបន្ថែមម៉ោងត្រូវធ្វើឡើងដោយ ស្ម័គ្រចិត្ត និងការហាមឃាត់មិនអោយដាក់ទោសព័រដល់កម្មករនិយោជិត ណាដែលបដិសេធមិនព្រមធ្វើការងារបន្ថែមម៉ោង។

ក្រាហ្វិកទី ៦

(៦ ខែចុងក្រោយមកទល់ថ្ងៃនេះ)



អ្នកគ្រប់គ្រង៖

- (I) គប្បីធានាឱ្យប្រាកដថា ការបន្ថែមម៉ោងធ្វើឡើង - ដោយស្ម័គ្រចិត្ត
- (II) គប្បីផ្តល់ប្រាក់សំរាប់ការត្រួតពិនិត្យសុខភាពរបស់កម្មករនិយោជិត មុនពេលពួកគេចូលបំរើការងារ។
- (III) គប្បីផ្តល់ជូនកម្មករនិយោជិតដែលធ្វើការក្នុងឥរិយាបថឈរ នូវកៅស៊ូដែលដាក់នៅជិតកន្លែងធ្វើការដើម្បីសំរាក។
- (IV) រួមទាំងអ្នកត្រួតពិនិត្យការងារផ្ទាល់ផង គប្បីប្រើអាកប្បកិរិយាសមរម្យចំពោះកម្មករនិយោជិត។

- (V) គម្ពីរធានាអោយប្រាក់ដថាប្រអប់សង្គ្រោះបឋមនៅកន្លែងធ្វើការ
- ត្រូវបានរក្សាទុកយ៉ាងត្រឹមត្រូវ
- (VI) គម្ពីរធ្វើអោយប្រាក់ដថាមានសាច់ប្រាក់និងទឹកគ្រប់គ្រាន់នៅជិតបង្គន់។
- (VII) គម្ពីររៀបចំអោយមានទារកដ្ឋាននៅក្នុងឬក្បែរកន្លែងធ្វើការ ឬ
ចេញផ្លូវថែទាំកុមារអោយកម្មករនិយោជិតជាស្រ្តី។
- (VIII) គម្ពីរវិទ្យុយការអនុញ្ញាតអោយធ្វើការបន្ថែមម៉ោងនៅក្នុងរោងចក្រ។
- (IX) ពុំគម្ពីរដាក់ពិន័យលើកម្មករនិយោជិតណាដែលបដិសេធមិនធ្វើការបន្ថែមម៉ោង។
- (X) គម្ពីរតែងតាំងមន្ត្រី ទំនាក់ទំនង

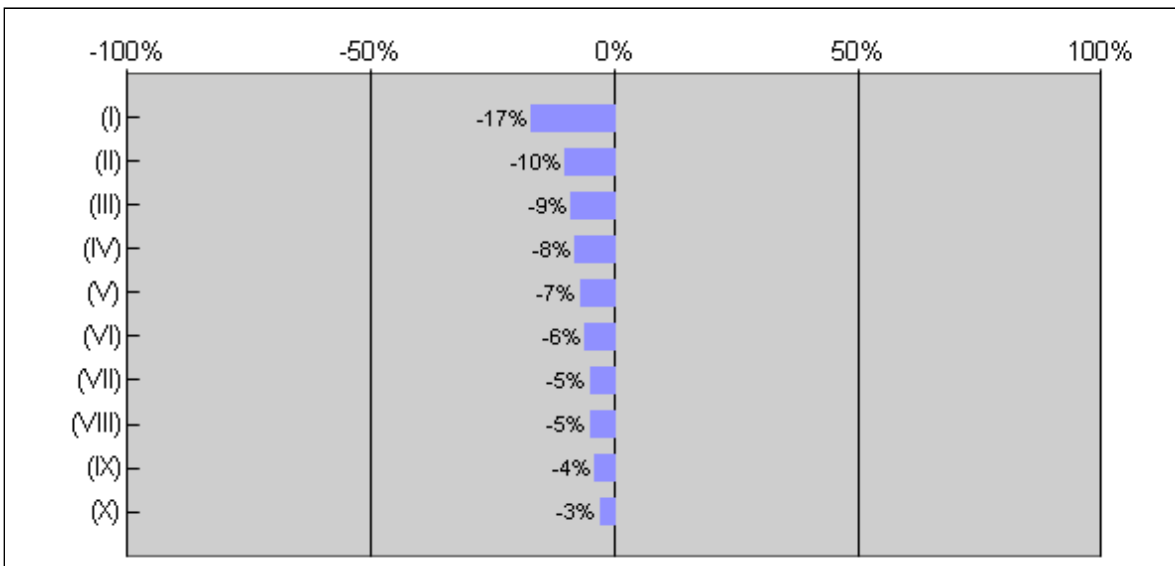


៦.៣ ផ្នែកធំៗទាំង ១០ ដែលមានការរីកចម្រើនតិចជាងគេ

ក្រាហ្វិកនេះ បង្ហាញពីផ្នែកធំៗទាំង ១០ ដែលមានការរីកចម្រើនតិចជាងគេ នៅក្នុងរោងចក្រកាត់ដេរកម្ពុជា ។ ក្រាហ្វិកនេះប្រៀបធៀបពីតំលៃបច្ចុប្បន្ន (៦ ខែចុងក្រោយមកទល់ថ្ងៃនេះ) ទៅនឹងពីតំលៃកាលពី ៦ ខែមុន (៦ ខែចុងក្រោយមកទល់ថ្ងៃនេះ) ។ កំរិតនៃការរីកចម្រើន (ឬ ការធ្លាក់ចុះ) អវិជ្ជមាន ត្រូវបានវាស់វែង ដោយប្រៀបធៀបកំរិតនៃការអនុវត្តច្បាប់នាពេលបច្ចុប្បន្ន (%) ជាមួយនឹងកំរិតនៃការអនុវត្តតាមច្បាប់កាលពី ៦ ខែមុន ទាក់ទងនឹងសំណូមពរនីមួយៗ ។ សំណូមពរចំនួនដប់ ដែលមានការធ្លាក់ចុះអវិជ្ជមានច្រើនជាងគេ (ឬ ការធ្លាក់ចុះអវិជ្ជមានបានតិចជាងគេ) លើការអនុវត្តច្បាប់គិតជាភាគរយ ត្រូវបានឆ្លុះបញ្ចាំងនៅក្នុងក្រាហ្វិកនេះ ។

ក្រាហ្វិកទី ៧

(៦ ខែចុងក្រោយមកទល់ថ្ងៃនេះ)



អ្នកគ្រប់គ្រង៖

- (I) គប្បីធានាឱ្យប្រាកដថា កន្លែងធ្វើការមានការបំភ្លឺល្អ។
- (II) គប្បីចាត់វិធានការកាត់បន្ថយកំដៅនៅកន្លែងធ្វើការ។
- (III) (សំរាប់ការបោះឆ្នោតប្រតិភូបុគ្គលិកលើកក្រោយ)៖
 - គប្បីរៀបចំការបោះឆ្នោតថ្មីយ៉ាងហោចណាស់ ១៥ ថ្ងៃ មុនពេលផុតកំណត់អាណត្តិរបស់ប្រតិភូបច្ចុប្បន្ន
- (IV) គប្បីចាត់ចែងឱ្យមានការហ្វឹកហ្វឺនស្តីពីការសង្គ្រោះបន្ទាន់។
- (V) គប្បីបណ្តុះបណ្តាល និង លើកទឹកចិត្តកម្មករនិយោជិត អោយប្រើសំលៀកបំពាក់និងសំភារៈការពារខ្លួន។
- (VI) គប្បីបង្កើនចំនួនបុគ្គលិករបស់គិលានដ្ឋានដោយ
 - ធានាឱ្យប្រាកដថា មានបុគ្គលិកពេទ្យប្រចាំការក្នុងកំឡុងម៉ោងធ្វើការដែលត្រូវបានគំរូវ (រួមទាំងម៉ោងបន្ថែម)
- (VII) គប្បីធានាថាកម្មករនិយោជិតបានទទួលការត្រួតពិនិត្យសុខភាពមុនពេលចូលបំពើការងារ។
- (VIII) គប្បីបង្កើនចំនួនបុគ្គលិករបស់គិលានដ្ឋានដោយ

- ជួលគិលានុប្បដ្ឋាយិកា(បន្ថែម)ម្នាក់ទៀត

(IX) ពុំគប្បីរឹតបន្តឹងដោយមិនសមហេតុផល ចំពោះកម្មករនិយោជិតដែលធ្វើការក្នុងឥរិយាបថឈរ
មិនអោយសំរាកលើកៅអី។

(X) ពុំគប្បីប្រើកិច្ចសន្យាការងាររយៈពេលខ្លីផ្លាស់ប្តូរគ្នា

ដើម្បីជៀសវាងកុំអោយកម្មករនិយោជិតមានសិទ្ធិទទួលបាន ការសំរាកលំហែមាតុភាព
ប្រាក់រង្វាន់ធ្វើការទៀងទាត់ ប្រាក់អតីតភាពការងារ និង/ឬ ការឈប់សំរាកប្រចាំឆ្នាំ។



ឧបសម្ព័ន្ធទី ១ ៖ បញ្ជីរាយឈ្មោះរោងចក្រដែលបានរាយការណ៍នៅក្នុងរបាយការណ៍នេះ (៦ ខែចុង

ក្រោយមកទល់ថ្ងៃនេះ)

- 1 - (Cambodia) Hongmei Imp & Exp Co., Ltd.
- 2 - 8 Star Sportswear Ltd.
- 3 - Anda Garment (Cambodia) Co., Ltd.
- 4 - Archid Garment Co., Ltd.
- 5 - ASD Cambodia Co., Ltd.
- 6 - Asia Dragon Garment Co., Ltd.
- 7 - B & N Garment (Cambodia) Co., Ltd.
- 8 - Berry Apparel (Cambodia) Co., Ltd.
- 9 - Bright Sky Pte Ltd
- 10 - Broadland Cambodia Garment Industries Co., Ltd., Branch 1
- 11 - Cambo Fashion Co., Ltd.
- 12 - Cambo Hansoll Co., Ltd.
- 13 - Cambodia Apparel Industry Ltd.
- 14 - Cambodia Sportswear Mfg. Ltd.
- 15 - Camitex (Cambodia) Mfg. Co., Ltd
- 16 - Camwell Mfg Co., Ltd
- 17 - Canteran Apparel (Cambodia) Co., Ltd.
- 18 - Charm Textiles Co., Ltd. (formerly C-One Cambodia Garment)
- 19 - Chean Ping Garment Co., Ltd.
- 20 - Chenille (Cambodia) Co., Ltd (formerly J & E Apparel)
- 21 - Chentex Garment Co., Ltd.
- 22 - Chu Hsing Garment Co., Ltd.
- 23 - Chung Fai Knitwear and Dyeing Fty. Ltd.
- 24 - Cinkamp Apparel Corporation Co., Ltd.
- 25 - City New Garment Factory (Cambodia) Co., Ltd.
- 26 - Cung Sing Garment Fty., Ltd.
- 27 - D.A. Corporation Ltd.
- 28 - D.M.A (Cambodia) Co., Ltd.
- 29 - Da Joo Cambodia Ltd.
- 30 - Dae Kwang Garment Co., Ltd
- 31 - Dai Young Cambodia Co., Ltd.
- 32 - Diamond Tower Enterprise Limited
- 33 - Double Win International Corp.
- 34 - E Garment Co., Ltd.
- 35 - E S Garment Co., Ltd
- 36 - Ea Yuan (Cambodia) Garment Co., Ltd.
- 37 - East Ocean Garment Factory Ltd.
- 38 - Eclat Highter International Garment (Cambodia) Co., Ltd (formerly Highter)
- 39 - EDA Enterprise Co., Ltd.
- 40 - Eternal Way (Cambodia) Ltd.



- 41 - Eternity Apparel Co., Ltd.
- 42 - Eurogate Garment Limited
- 43 - Ever-Glory (Cambodia) Garment Manufacturing Co., Ltd
- 44 - Evergreen Apparel (Cambodia) Co., Ltd.
- 45 - Evergreen Garment Co., Ltd.
- 46 - F.Y. Cambodia Fashions Ltd.
- 47 - Flying Dragon II (Cambodia) Garment Co., Ltd.
- 48 - Flying Dragon III (Cambodia) Garment Co., Ltd.
- 49 - Fortune Garment & Woolen Knitting Factory Ltd.
- 50 - G H G (Cambodia) Ltd.
- 51 - G.W. Enterprise Limited
- 52 - GDM Enterprise Co., Ltd.
- 53 - Gennon (Cambodia) Garment Manufacturing Ltd.
- 54 - Genuine Garment (Cambodia) Co., Ltd.
- 55 - Ghim Li (Cambodia) Pte, Ltd.
- 56 - Gladpeer Garment Factory Ltd.
- 57 - Global Apparels Limited (formerly Jusca Garments)
- 58 - Gold Kamvimex Garment Factory Ltd.
- 59 - Golden Crown (Cambodia) Co., Ltd.
- 60 - Golden Jet Garment Ltd.
- 61 - Goldfame Enterprises Knitters Ltd.
- 62 - Goldtex Garment Manufacturing Ltd.
- 63 - Grace Sun Cambodia Garment Co., Ltd.
- 64 - Grandtex International Co., Ltd.
- 65 - Great Lancelot International Co., Ltd.
- 66 - H2 Garment Co., Ltd.
- 67 - Hana Cambodia Inc., Ltd.
- 68 - Heart Enterprise (Cambodia) Co., Ltd.
- 69 - Hechter (Cambodia) Garment Ltd.
- 70 - High Born Enterprise Co., Ltd.
- 71 - Hong Meng Ta Garment Co., Ltd.
- 72 - Horus Industrial Corp.
- 73 - Hoyear (Cambodia) Garment Ltd.
- 74 - HS ENT (Cambodia) Co., Pte. Ltd.
- 75 - Hugo International Investment Co., Ltd. (formerly Cheer View)
- 76 - Huiying Enterprises Co., Ltd.
- 77 - Hung Tak Garment Co., Ltd
- 78 - Hung Wah Garment Manufacturing Ltd. (Branch 1)
- 79 - Hwee Hong (Cambodia) Garment Industries Co., Ltd. (Branch 1)
- 80 - Hwee Hong (Cambodia) Garment Industries Co., Ltd. (Branch 2)
- 81 - Hytex Garment Ltd.



- 82 - Hyunjin (Cambodia) Corp.
- 83 - In Fong Garment Co., Ltd.
- 84 - In Jae Garment Co., Ltd.
- 85 - In Kyung Cambodia Co., Ltd.
- 86 - Innovative Apparel Ltd.
- 87 - INSM Garment Co., Ltd.
- 88 - Inter Hopewell Garment Co., Ltd.
- 89 - Jacqsintex Industries Cambodia Co., Ltd.
- 90 - Jia Fung Garment (Cambodia) Co., Ltd.
- 91 - Jiangsu Dao Garment Co., Ltd.
- 92 - JRB Action Textile & Clothing Ltd.
- 93 - June Textiles Co., Ltd.
- 94 - Jung Min Cambodia Apparel Co., Ltd.
- 95 - K.P. Apparel Manufacturing Co., Ltd.
- 96 - Kbal Koah Garment Co., Ltd.
- 97 - Kennetex International Co., Ltd.
- 98 - Kin Tai Garment Co., Ltd.
- 99 - King Fashion Garment Co., Ltd.
- 100 - King First Industrial Co., Ltd. (Branch 1)
- 101 - King First Industrial Co., Ltd. (Branch 2)
- 102 - Kingsland Garment Cambodia Co., Ltd.
- 103 - Kinma Industries Pte. Ltd.
- 104 - Kun Kook (Cambodia) Co., Ltd
- 105 - LA (Cambodia) Garment Pte.
- 106 - Leader's Industrial Co., Ltd.
- 107 - Leading International Co., Ltd.
- 108 - Lotus Textile Garment (Cambodia) Co., Ltd. (Branch 1)
- 109 - Lotus Textile Garment (Cambodia) Co., Ltd. (Branch 2)
- 110 - Lotus Textile Garment (Cambodia) Co., Ltd. (Branch 3)
- 111 - M&V International Manufacturing Ltd. (No. 1623)
- 112 - M&V International Manufacturing Ltd. (No. 754)
- 113 - Makalot Garments (Cambodia) Co., Ltd. (Branch 1)
- 114 - Makalot Garments (Cambodia) Co., Ltd. (Branch 2)
- 115 - Manhattan Qing Dao Textile & Garment Corp.
- 116 - Manhattan Textile and Garment Corp.
- 117 - Marlyn Industrial Corporation
- 118 - Maurea Garment Corporation
- 119 - Maxlin (Cambodia) Co., Ltd.
- 120 - Medtecs (Cambodia) Corp. Ltd.
- 121 - Meng Tong Garment Manufactory Ltd
- 122 - Min Kuan Textile Co., Ltd.



- 123 - Min Yue Garment Co., Ltd.
- 124 - Ming Hoi Garment Co., Ltd.
- 125 - Ming Hui Garment Co., Ltd.
- 126 - Mondotex Knitting & Garment Fty., Ltd.
- 127 - Moon Star Garment Co., Ltd.
- 128 - MSI Garment Co., Ltd.
- 129 - N.A New Asia (Cambodia) Clothing Co., Ltd.
- 130 - New Island Clothing, Ltd.
- 131 - New Max Garment Co., Ltd.
- 132 - New Orient Cambodia Co., Ltd.
- 133 - New Point World Trade Ltd.
- 134 - New Wide (Cambodia) Garment Co., Ltd.
- 135 - Noble Apparel Ltd.
- 136 - Now Corp.
- 137 - Ocean Garment Co., Ltd.
- 138 - Ocean Star Industry Co., Ltd.
- 139 - Pak Shun Knitting Factory Ltd.
- 140 - PCCS Garments Ltd.
- 141 - PDC Garment Ltd.
- 142 - Peace Glory (Cambodia) Manufacturing Co., Ltd
- 143 - Perfecta (Cambodia) Garment Co., Ltd.
- 144 - Phnom Penh Garment City Co., Ltd.
- 145 - Phong Wan Enterprise Co., Ltd.
- 146 - Pine Great (Cambodia) Garment Co., Ltd
- 147 - Potamon Cambodia Ltd.
- 148 - PPS Limited (Cambodia)
- 149 - QMI Industrial Co., Ltd.
- 150 - Quality Textiles Co., Ltd.
- 151 - Quicksew (Cambodia) Co., Ltd
- 152 - Quint Major Industrial Co., Ltd.
- 153 - Reliable Source Industrial (Cambodia) Co., Ltd
- 154 - River Rich Textile Ltd.
- 155 - Rontex Apparel (Cambodia) Co., Ltd.
- 156 - Roo Hsing Garment Co., Ltd.
- 157 - S.H. International Co., Ltd.
- 158 - Sabrina Garment Mfg Corp.
- 159 - Sametex Garment (Cambodia) Co., Ltd. (formerly Qiaoxin Garment)
- 160 - San Fong International Co., Ltd.
- 161 - San Lei Fung Garment & Woolen Knitting Fty. Ltd.
- 162 - San San Garment Co., Ltd.
- 163 - Sang Min (Cambodia) Co., Ltd.



- 164 - Sangwoo (Cambodia) Co., Ltd.
- 165 - Sharp Casual Co., Ltd.
- 166 - Shen Zhou Cambodia Co., Ltd.
- 167 - Sheng Heng Garment Co., Ltd.
- 168 - Sin Lan Ho Garments Co., Ltd.
- 169 - Sinomax International (Cambodia) Garment Co., Ltd. (Branch 1)
- 170 - Sinomax International (Cambodia) Garment Co., Ltd. (Branch 2)
- 171 - Siu Quinh Garment Ltd.
- 172 - SL Garment Processing (Cambodia) Ltd.
- 173 - South Bay Enterprise Co., Ltd.
- 174 - Splendid Chance International Ltd.
- 175 - Sportex Industry Co., Ltd.
- 176 - Springdale International (Cambodia)
- 177 - Su Tong Fang Group Garment Co., Ltd.
- 178 - Suit Way & La Rissaca Fashion Factory Limited
- 179 - Sun Shine Co., Ltd.
- 180 - Sun Sky (Cambodia) Industries Co., Ltd.
- 181 - Sunny Apparel Manufacturing Co., Ltd.
- 182 - Suntex Pte., Ltd.
- 183 - Supertex Ltd.
- 184 - Supreme Choice (Cambodia) Garment Ltd.
- 185 - Supreme Garments Pte., Ltd.
- 186 - Svay Rieng (Cambodia) Garment Co., Ltd.
- 187 - Tactician International Co., Ltd. (formerly Honey Wear Garment Co., Ltd.)
- 188 - Tai Yar Garment Industry Co., Ltd. (Branch 1) (formerly Vinstar)
- 189 - Tai Yar Garment Industry Co., Ltd. (Branch 2) (formerly Tai Yar-1)
- 190 - Tai Yar Garment Industry Co., Ltd. (Branch 3)
- 191 - Tairong (Cambodia) Knitting Co., Ltd.
- 192 - Talent Garment Industry (Cambodia) Co., Ltd.
- 193 - Terratex Knitting & Garment Fty., Ltd.
- 194 - The Willbes (Cambodia) Co., Ltd.
- 195 - Tonga Garment Co., Ltd.
- 196 - Top World Garment Ltd.
- 197 - Top-One Garments Cambodia Mfg. Co., Ltd.
- 198 - Trinunggal Komara Garment Industry Co., Ltd.
- 199 - Tun Yun Textile (Cambodia) Co., Ltd.
- 200 - United Faith Garment Factory Co., Ltd.
- 201 - Universal Apparel Co., Ltd.
- 202 - Universal Glory (Cambodia) Ltd.
- 203 - USA Fully Field Garments Co., Ltd.
- 204 - Violet Apparel (Cambodia) Co., Ltd.



- 205 - Vivatino Design (Cambodia) Pte. Ltd.
- 206 - W & D Cambodia Co., Ltd.
- 207 - Wei Hua Garment Co., Ltd.
- 208 - Whitex Garments (Cambodia) Co., Ltd.
- 209 - Wilson Garment Co., Ltd.
- 210 - Wincam Corporation
- 211 - Wing Hang Garment Co., Ltd.
- 212 - Winner Garments Manufacturing Co., Ltd. (Branch 1)
- 213 - Winner Knitting Factory Ltd.
- 214 - Winsol Garment (Cambodia) Co., Ltd.
- 215 - Woosu CNS (Cambodia) Co., Ltd.
- 216 - Xin Fang (Cambodia) Garment Manufacturing Ltd.
- 217 - Xin Lan (Cambodia) Garment Company Limited
- 218 - Yao Hua Print Work
- 219 - YGM (Cambodia) Ltd.
- 220 - Yu Da Garment Industry (Cambodia) Co., Ltd. (formerly Maxpearl Garment)
- 221 - Yubin Service Co., Ltd.
- 222 - Yung Wah Industrial (Cambodia) Co., Ltd. (Branch I)
- 223 - Yung Wah Industrial (Cambodia) Co., Ltd. (Branch II)
- 224 - Zhen Tai Garment (Cambodia) Co., Ltd.
- 225 - Zheng Yong Garment Factory (Branch 1)
- 226 - Zheng Yong Garment Factory (Branch 2)
- 227 - Zhong Yov Co., Ltd. (formerly Khun Mao Hsing)



ឧបសម្ព័ន្ធទី ២ ៖ ការអនុវត្តន៍ច្បាប់គិតជាភាគរយជាមធ្យម

ភាគច្រើននៃតារាងខាងលើ បង្ហាញពីកំរិតមធ្យមជាភាគរយនៃការអនុវត្តន៍ច្បាប់ ។ រោងចក្រកាន់តែប្រសើរនៃកម្ពុជា ពិនិត្យមើលលើជិត ៥០០ ចំនុចផ្សេងៗគ្នាដែលមាននៅក្នុងបញ្ជីត្រួតពិនិត្យដែលបានអនុម័តដោយរដ្ឋាភិបាល ក៏ដូចជា និយោជក និង សហជីពដែលពាក់ព័ន្ធនៅក្នុងឧស្សាហកម្មកាត់ដេរ ។ រោងចក្រមួយស្ថិតក្នុងការអនុវត្តន៍តាមច្បាប់ នៅពេលដែលរោងចក្រនោះប្រតិបត្តិតាមតម្រូវការច្បាប់ ។ នៅពេលដែលរោងចក្រមិនប្រតិបត្តិតាមតម្រូវការច្បាប់ រោងចក្រកាន់តែប្រសើរនៅកម្ពុជា ផ្តល់ជាសំណូមពរដើម្បីការកែលំអ ។ ដូច្នោះ នៅពេលដែលរោងចក្រមួយមិនមាន សំណូមពរលើបញ្ហាជាក់លាក់ណាមួយទេ រោងចក្រនោះប្រតិបត្តិតាមតម្រូវការនោះហើយ ។

ចំនុចដែលត្រូវពិនិត្យឃ្នាំមើល ត្រូវបានបែងចែកជាក្រុមនៃបញ្ហា (ប្រាក់ឈ្នួល សុវត្ថិភាពនិងសុខភាពការងារ ចិរវេលា ។ល។) ។ នៅពេលដែលការអនុវត្តន៍ច្បាប់ត្រូវបានកំណត់រកសំរាប់បញ្ហាមួយ ភាគរយនៃការអនុវត្តន៍ច្បាប់ គឺជាចំនួន នៃចំនុចដែលរោងចក្រអនុលោមតាមច្បាប់សំរាប់បញ្ហានោះ ប្រៀបធៀបទៅនឹងចំនួនសរុបនៃចំនុចទាំងអស់ដែលបាន ពិនិត្យសំរាប់បញ្ហានោះ ។

រូបមន្តសំរាប់រកភាគរយជាមធ្យមនៃការអនុវត្តន៍ច្បាប់គឺ៖
បូកសរុបនៃចំនួនចំនុចដែលគ្មានសំណូមពរ

x ១០០

បូកសរុបនៃចំនួនចំនុចដែលអាចមានសំណូមពរ