

柬埔寨王国
国际劳工组织
柬埔寨更佳工厂

柬埔寨制衣业工作条件 第 23 期综合报告



2008 年 10 月 31 日



01/05/2009 - 31/10/2009

%+&

%'

&"'

=AGL'

=AG'

=AG

=AG'

~ ~ ~ ~

=AG

'"'

\hhd. ##kkk" VyhYfZUMicf] Yg" cf [#] `c#

6YhhYf` Kcf_ kkk" VyhYf kcf_" cf [G5BF G5BF fifi
fifi =AG G5BF G5BF G5BF G5BF fifi

' "%

*

*

*

fifi

=AGfi

L

fi



(...)

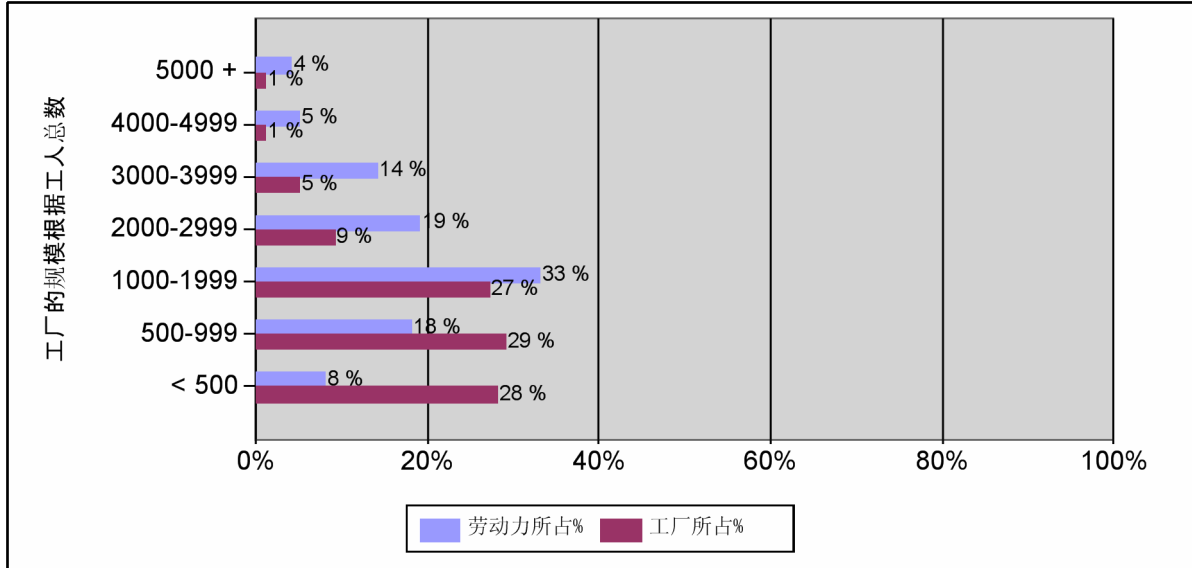
%

fi*

L

·fi

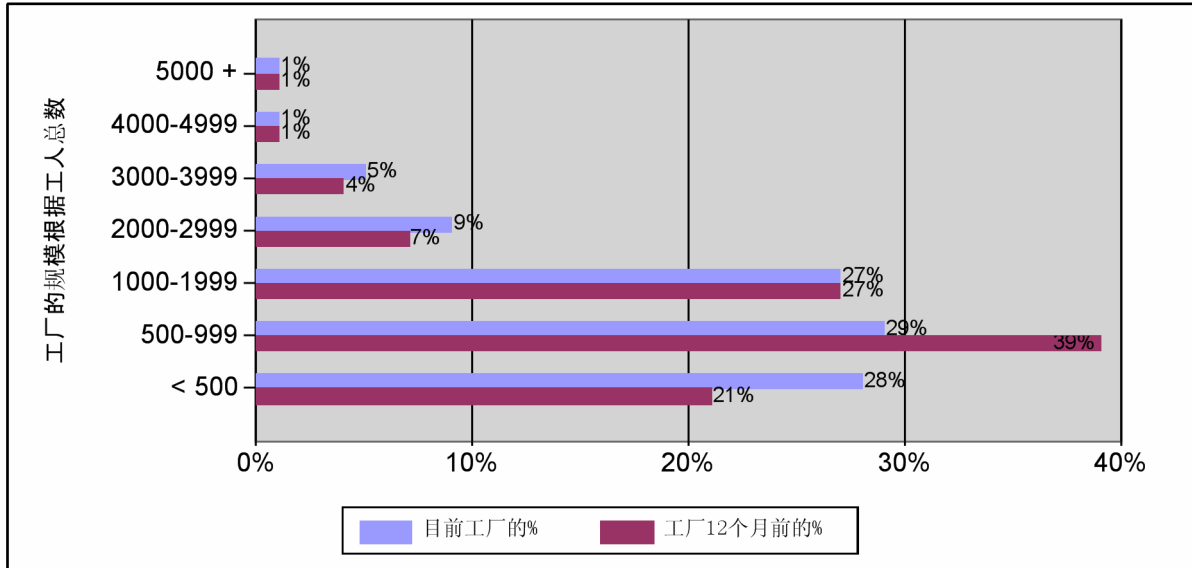
L





()

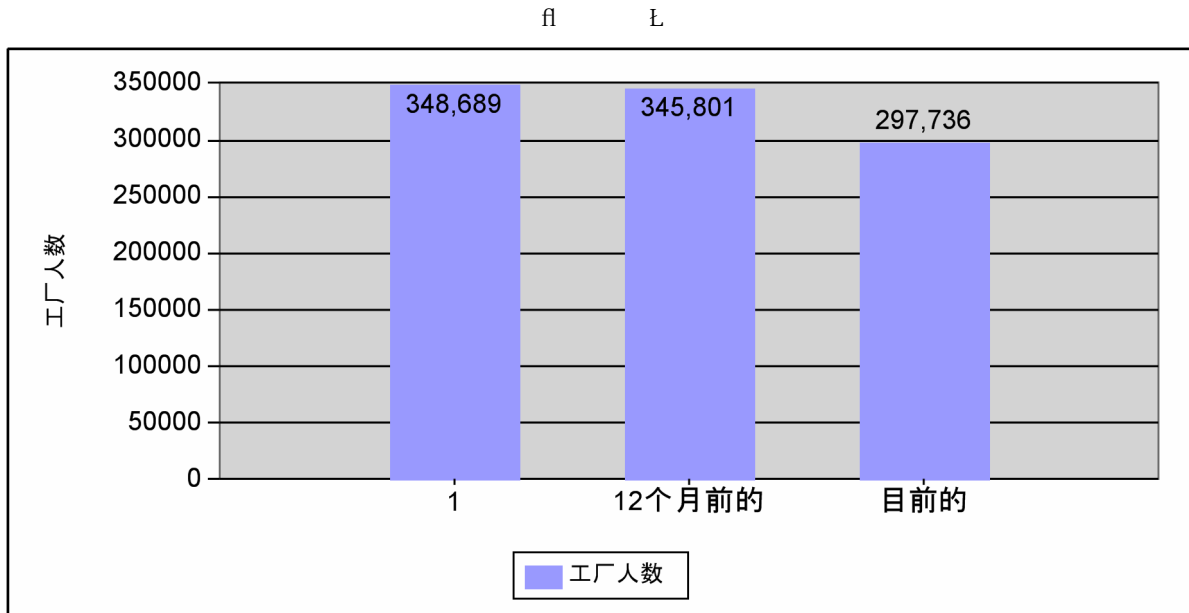
&
ft* L



%\$i & 0) SS +1) SS! ---



(")



%! &
&! %
"! "

!-%*1

=AG fl L

全球金融危机已经相当大的影响了柬埔寨的制衣业，导致工人被解雇和许多工厂的关闭。国际劳工组织通过向柬埔寨皇家政府提供技术支持建立职业介绍所来应对危机；研究危机对工人和工厂的影响以此来制定有效的措施帮助工人和工厂度过难关；在管理解雇的责任中，帮助雇主们和工人们；同联合国，政府和非政府伙伴合作来向已经被解雇或暂停工作的制衣，建筑和旅游工人伸出援手，让他们去找现有的援助网络。



(**

	31-10-2009	01-05-2009
	274	286
	297,736	316,813

=AG

·O hhd. ##kkk" VhhYfZUMcf] Yg" cf [#acb] hcf] b[" UgdI 3n1)/W%Q



)

)" %

ff* ្ក

	100 %
3' f%&	89 %
' f%&	94 %
' f&L	100 %
' f%&L	98 %
' f%&L	89 %
% ' f ្ក	97 %
' f ្ក	72 %
! ' ' f ្ក	69 %
	75 %
	90 %
	15 %
&	38 %
' f(្ក	58 %
' f) ្ក	59 %

f%&

្ក

f)

f&L

% S)

f' ្ក

%

f(្ក

f) ្ក

%



)" &

*

	% 1	ff% L
	S	fS L
ff%	%	ff% S L
f&L	% %	ff+*1 L & +
	(' 1 ž	&SS* fl L
)	ff 1 L
	&	ff% L
ff L	& &	ff% 1 L
ff(L	& &	ff fl %S01 L

ff% fl ž L Lž

f&L

ff L ž *

ff(L
+

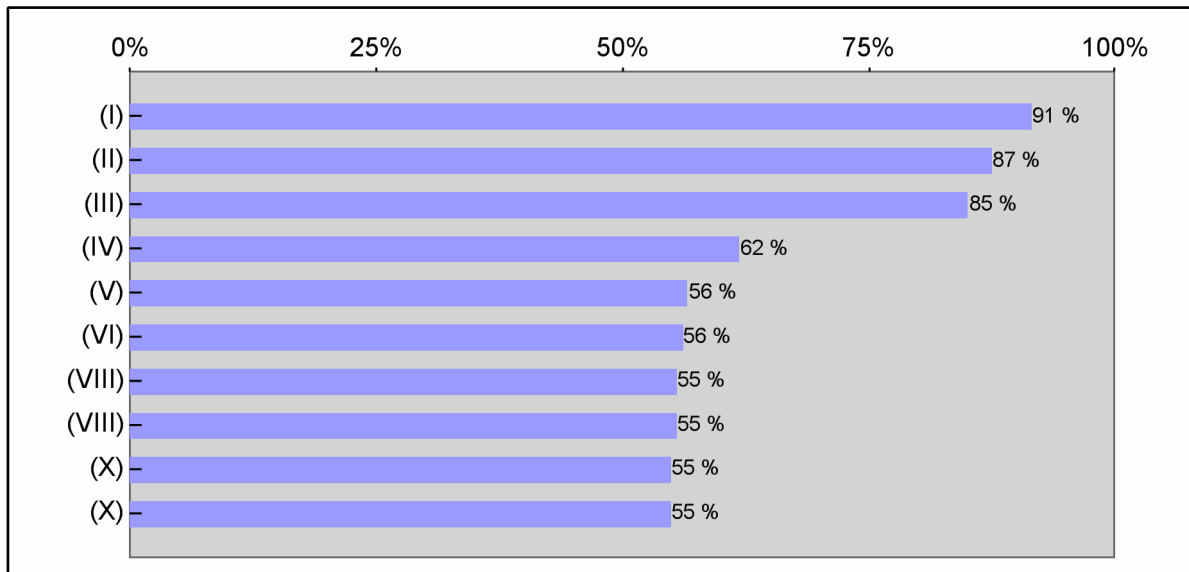
&



)"

S) ' #SS

(
i ff* L



f=L

f=L

f=L

!

f=JL

!

&

fJL

fJ=L

!

CG<

fJ=L

)

#

fJ=L

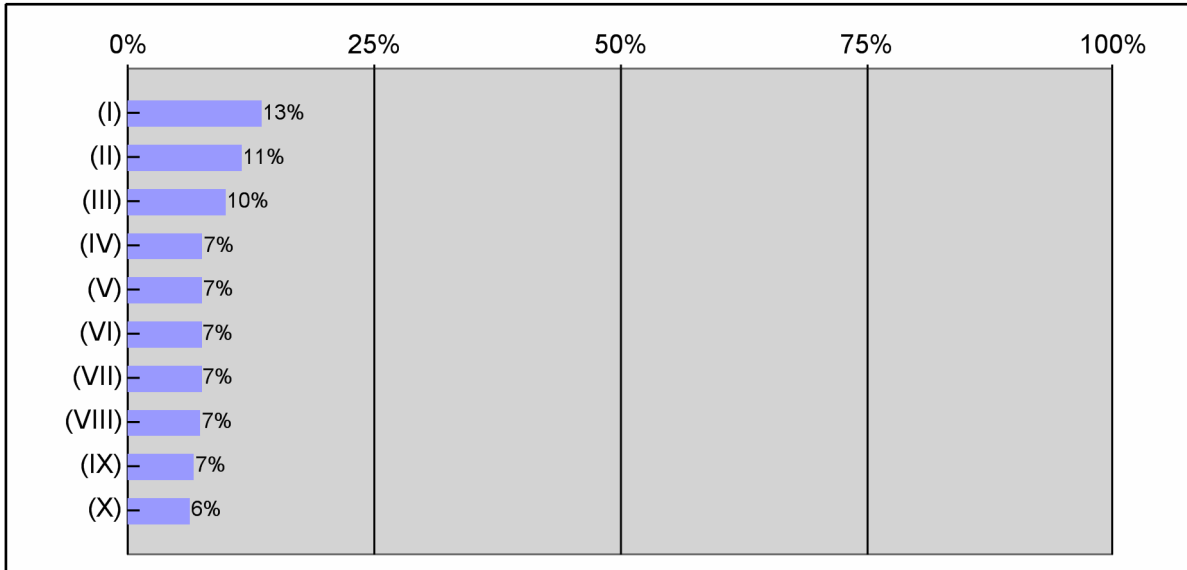
fLL

fLL



***%

ft L * * * *
)
ft* L



f=L

!

f=L

!

f=L

AC@JH & (\$ &* (\$ 57 %\$#S
% , & AC@JH

57 =@C %** 57

=@C %**

f=JL

fJL

fJ=L

)1

fJ=L

fJ=L

!

f=LL

fLL

!



*" &

*

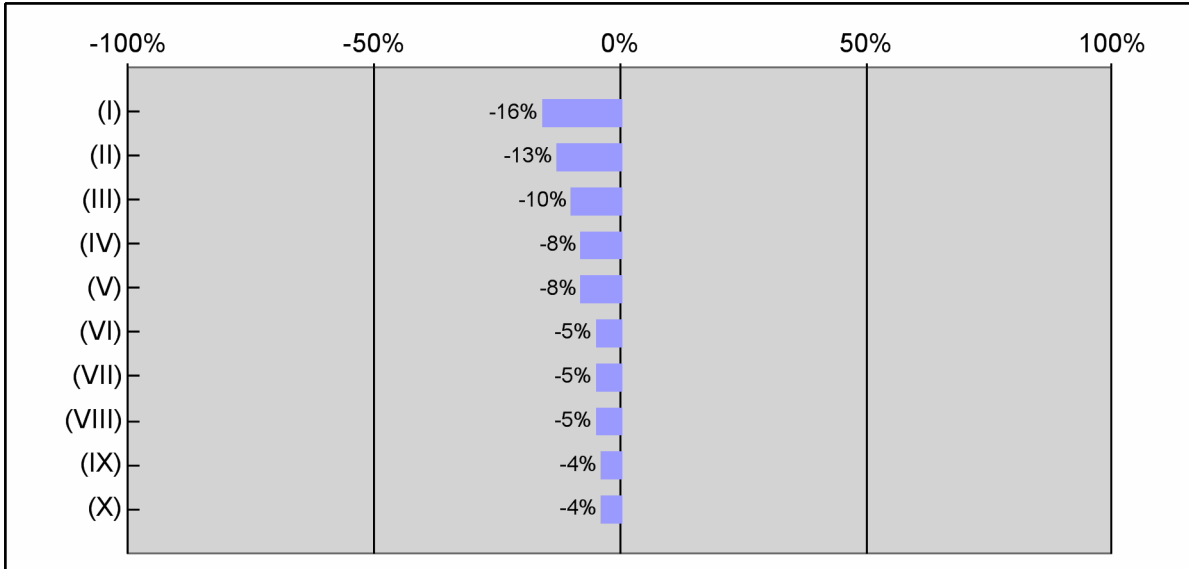
ft L *

*

*

· *

ft* L



ft=L

ft=L

)
#

ft==L

ft=JL

ftJL

ftJ=L

ftJ==L

)
#

ftJ==L

ft=L

ftL

对选定的工作条件的比较检查所见(6个月迄今)

法律要求	履约工厂的%		
	目前	30/4/09	31/10/08
正式工的最低工资	100%	99%	97%
临时工的最低工资 ¹	89%	89%	77%
计件工的最低工资 ¹	94%	93%	93%
对正式工正确的加班工资率 ²	100%	99%	100%
对临时工正确的加班工资率 ^{1, 2}	98%	98%	96%
对计件工正确的加班工资率 ^{1, 2}	89%	93%	93%
18天的年假 ³	97%	97%	96%
产假所支付的薪资(至少部分遵守)	72%	72%	90%
产假的完全遵守(半薪加上津贴)	69%	67%	82%
有薪病假	75%	77%	77%
自愿加班	90%	85%	80%
额外加班	15%	10%	3%
每天限于2小时的加班	38%	35%	18%
提供劳动保护用品 ⁴	58%	56%	44%
在缝纫机上安装车针的防护装置 ⁵	59%	57%	50%

(1) 临时工和件工的最低薪资和加班费率履约数字是根据所雇佣临时工人或件工工人的那些工厂(不是根据该报告所包括的所有工厂)。

(2) 正确的加班费率指的是150%的费率支付加班费。不正确的加班工资的产生仅仅是因为不正确的基本薪资的支付在这些数字中没有反映出来。

(3) 该数字显示了无论在休假还是现金补偿形式对提供18天有薪年假要求的遵守。*柬埔寨更佳工厂*也监督没有包括在上面数字中的关于年假的其他要求,即是否在年假中全勤奖被扣减,工人们是否被不合理地限制休假,工人们是否每三年的年资被提供额外一天的休假,及管理层把休假时间转换成现金前是否得到工人们的同意。

(4) *柬埔寨更佳工厂*监督管理层是否提供了护目镜、口罩、护罩、鞋类、耳塞、头盔、手套、工作服和其他必要的设备。如果工厂没有提供工人需要的任何防护设备(由于所从事的工作或工作条件所需),该工厂被认为是没有履约。对那些同有害物质接触的工人,而需要提供个人防护装备的监督将被分开,并没有在上面的数据中反映。工人使用防护设备和管理层对如何使用它们的培训也没有在上面的数据中反映。

(5) 当监督缝纫机上的护针器时,监督员也检查护针器运作是否正常。在某些情况下,工人使已经安装的护针器不能正常运作。为了让工厂可以遵守这一要求,护针器必须安装且运行正常。

在基本权利中关键的比较检查所见（6 个月迄今）

	目前		30/4/09		31/10/08	
	#	%	#	%	#	%
基本权利						
童工 (有未成年工人的工厂)	1	1%	1	1%	1	0%
(未成年工人得到证实)	1	–	1	–	1	–
强迫劳动 (使用强迫劳动的工厂)	0	0%	0	0%	0	0%
歧视¹ (存有歧视的工厂)	18	10%	22	13%	22	11%
工会² (至少有一个工会的工厂)	131	76%	147	84%	159	77%
(现在总的工会数量)	237	–	284	–	286	–
加入工会的比率 (根据 2006 年的性别调查)	–	43%	–	43%	–	43%
结社自由 (妨碍结社自由的工厂)	5	3%	8	5%	11	5%
反对工会歧视 (存有反对工会歧视的工厂)	2	1%	4	2%	3	1%
罢工³ (有罢工的工厂)	24	14%	24	14%	31	15%
(所发生的罢工)	25	–	30	–	34	–
工人没有遵守一条或多条法律要求的罢工⁴ (工厂)	24	–	24	–	31	–
(罢工)	25	100%	30	100%	34	100%

(1) 歧视典型地包括对怀孕工人的不公平的对待（例如，当他们看起来是怀孕时，就解雇他们），或对男工的不公平的对待（例如，不雇佣男工，因为感到男工更可能的引导工人罢工）。

(2) 工会的数目只反映那些是在监督查访时活动的和注册的。

(3) 显示的罢工的数目包括在监督查访中所有由管理层和工人所透露的罢工，反映在过去 6 个月有签署的报告中。罢工可能在上次监督查访后的任何时间发生。因此，该数字不只反映该报告之前的 6 个月内的所发生的罢工。

(4) 当检查工人在开始罢工前是否没有遵守一个或更多的法律规定时，监督员考虑的是工人罢工的原因是否被法律允许；他们是否首先尝试使用其他和平的方法来解决争端；工会成员是否通过无记名投票来批准罢工；和工会是否给雇主及劳工部提供了 7 个工作日的事先通知。如果工人没有遵守这些要求中的任何一个（或更多），上面的数字就包括了这种类型的罢工。依据柬埔寨法律，只有法院有权力来宣布一罢工是非法的。