

柬埔寨王国
国际劳工组织
柬埔寨更佳工厂

柬埔寨制衣业工作条件 第 26 期综合报告



2011 年 4 月 30 日

版权所有©国际劳工组织（ILO）和国际金融公司（IFC）（2011）
首次出版

国际劳工局出版物享有《世界版权公约》第二项议定书中规定的版权。未经允许，在标明来源的情况下可以转载部分内容。如需复制或翻译，应向代表两个组织的国际劳工局出版部门（版权和许可）申请复制权和翻译许可，地址：国际劳工局，CH-1211 日内瓦 22，瑞士，或发邮件至：pubdroit@ilo.org。国际金融公司和国际劳工局欢迎此类申请。

已在复制权组织注册的图书馆、机构及其他用户可根据许可复制。请访问复制权组织国际联盟网站www.ifrro.org 得到本国复制权组织相关信息。

国际劳工局出版数据的目录

柬埔寨制衣业工作条件第 25 期综合报告/国际劳工局；柬埔寨更佳工厂；柬埔寨王国- 日内瓦：国际劳工组织，2011

1 v.

ISBN: (web pdf)

国际劳工局，柬埔寨

工作条件/制衣业/劳工标准/工人权利/管理/国际劳工组织/柬埔寨的角色

13.03.1

国际劳工局出版物使用的名称符合联合国惯例，其内容不代表国际金融公司（IFC）或国际劳工局对任何国家的法律地位、区域或领土及其当局、或边界划定发表意见。

署名文章、研究报告和其它文稿，文责由作者自负，出版发行并不构成国际金融公司（IFC）或国际劳工局认可其观点。

提及的企业和商业产品和生产的名称不意味其得到国际金融公司（IFC）或国际劳工局的认可，而未提及的企业和商业产品和生产也并非得到不认可。

国际劳工局出版物可以通过大型书商，或国际劳工组织设在当地的办公室获得，或直接联系国际劳工局出版部门，地址：出版局，国际劳工局，CH-1211 日内瓦 22，瑞士。新出版物的图书目录或清单可以从上述地址免费索取，或通过电邮索要：pubvente@ilo.org
欢迎访问我们的网站：www.ilo.org/publns



01/11/2010 - 30/04/2011

% *

%`

&`

=AGL`

=AG`

=AG

=AG`

~ ~ ~ ~

=AG

..`

\hhd. ##kkk" VyhYfZUMicf] Yg" cf [#] `c#

	6YhhYf` Kcf_		kkk" VyhYf kcf_" cf [GF5F	
fifi	=AG	GF5F		GF5F	fifi
		GF5F			

' "%

*

*

*

fi`

=AGfi

L

fi



(" .

(" % fl £

	30-04-2011	01-11-2010
	273	257
	314,784	312,279

(" &

*

% *

*

%

f£ £

		1
%	19	10%
&	12	6%
'	8	4%
(13	7%
)	13	7%
*	10	5%
+	16	9%
,	30	16%
-	12	6%
%\$	27	15%
%%	15	8%
%&	9	5%
%	2	1%
	186	100%

(&

, ! %\$



()

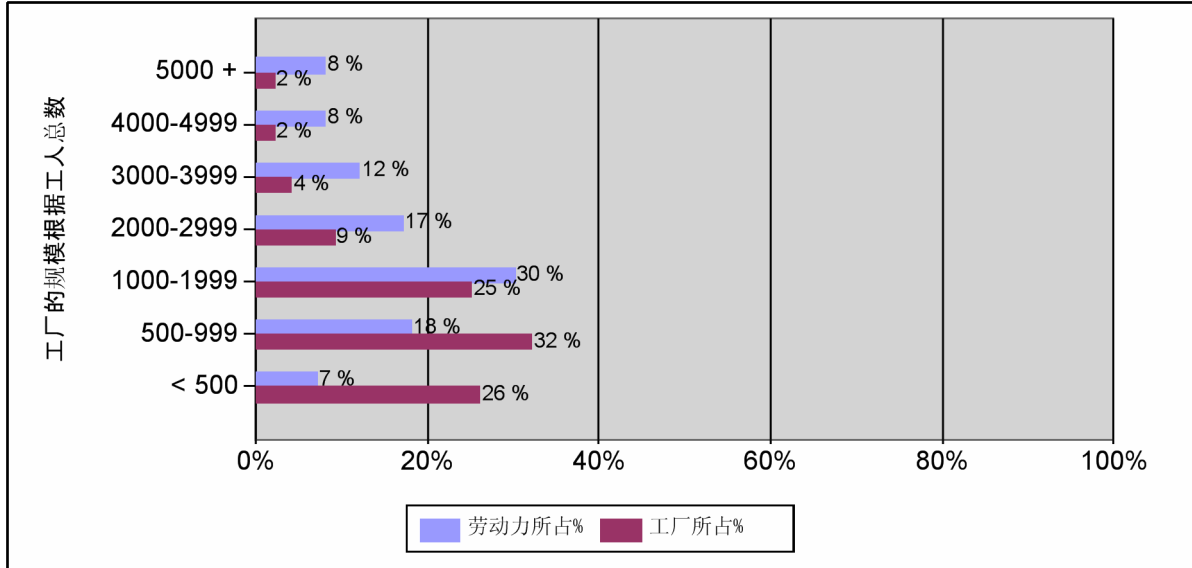
%

fi

L

fi*

L



%SS

%SS

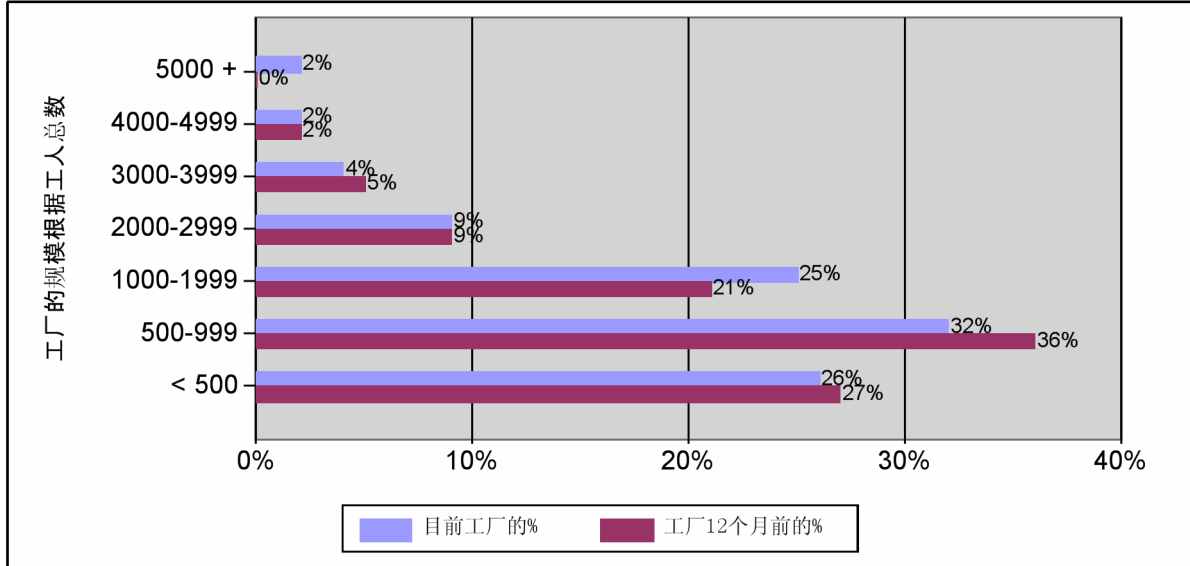
*

), 1



()

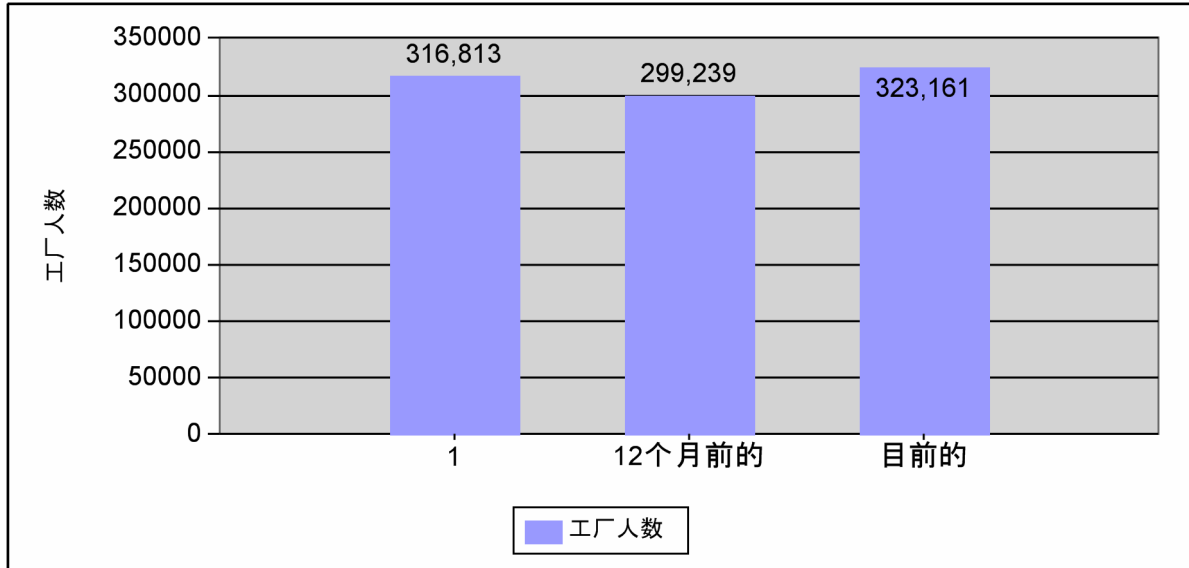
&
ff* L





(")

fi E



%! &
&! %
"! !

! - % &

=AG fi E

制衣业继续从2008年重创该行业的经济危机中反弹，目前的就业人数比一年前增加了8%。



(**)

	30-04-2011	01-11-2010
	276	265
	323, 161	307, 601

=AG

·O:hhd. ##kkk" VhhYfZUMicf] Yg" cf [#acb] hcf] b[" UgdI 3n1)/W%Q

在本表格中所显示的工厂数目为自从 2008 年下半年经济危机重创制衣业以来第一次增加。



)

)" %

ff* ឥ

	1
	97 %
3' ffl	79 %
' ffl	98 %
3' fl&	100 %
' fl&	98 %
' fl&	92 %
% ' fl	97 %
' fl(73 %
	77 %
	89 %
	7 %
&	25 %
' fl)	54 %
' fl*	65 %

ffl

ឥ

fl

fl&

% S

fl

%

fl(

fl)

fl*

8)

%

%S

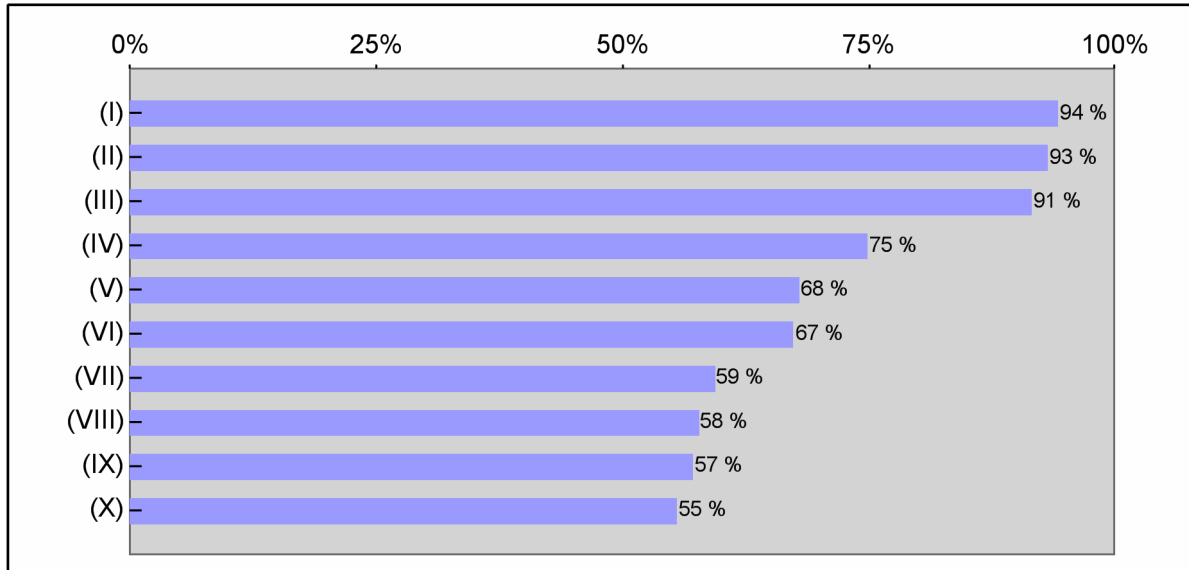
% 1



)"

&

(
i ff* L



f=L
f=L
!
f=L
f=JL
!
fJL
!
fJ=L
fJ=L
fJ=L

&

)
#

f=L
f=L (,



***%

ft L *

*

*

*

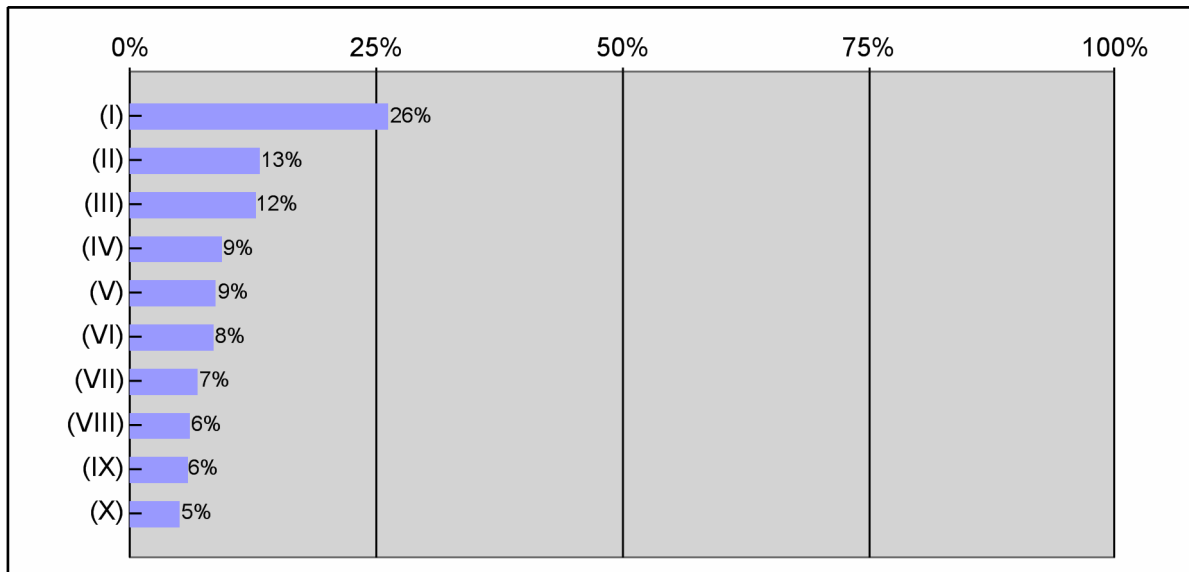
#

&#%\$ %\$

)

ft*

L



ft=L

)

#

ft=L

ft=L

ft=JL

)1

ft=L

ft=L

ft=L

)

#

ft=L

ft=L

!

ft=L

!



*" &

*

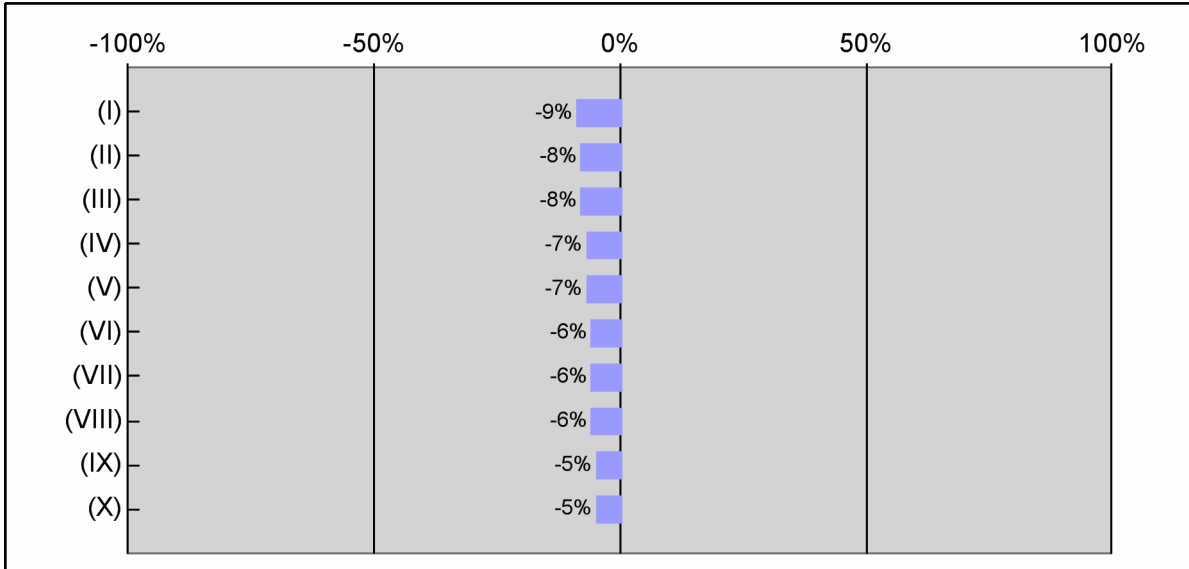
ft L *

*

*

· *

ft* L



ft=L

ft=L

ft=L

ft=L

ft=L

ft=L

#

ft=L

ft=L

ft=L

ft=L

!



对选定的工作条件的比较检查所见(6个月迄今)

法律要求	履约工厂的%		
	目前	31/10/10	30/4/10
正式工的最低工资	97%	99%	99%
临时工的最低工资 ¹	79%	89%	93%
计件工的最低工资 ¹	98%	98%	96%
对正式工正确的加班工资率 ²	100%	99%	100%
对临时工正确的加班工资率 ^{1, 2}	98%	97%	100%
对计件工正确的加班工资率 ^{1, 2}	92%	88%	94%
18天的年假 ³	97%	97%	98%
产假所支付的薪资 ⁴	73%	55%	65%
带薪病假	77%	79%	78%
自愿加班	89%	90%	93%
额外加班	7%	8%	12%
每天限于2小时的加班	25%	27%	35%
提供劳动保护用品 ⁵	54%	56%	59%
在缝纫机上安装车针的防护装置 ⁶	65%	73%	65%

(1) 临时工和件工的最低薪资和加班费率履约数字是根据所雇佣临时工人或件工工人的那些工厂（不是根据该报告所包括的所有工厂）。

(2) 正确的加班费率指的是150%的费率支付加班费。不正确的加班工资的产生仅仅是因为不正确的基本薪资的支付在这些数字中没有反映出来。

(3) 该数字显示了无论在休假还是现金补偿形式对提供18天有薪年假要求的遵守。*柬埔寨更佳工厂*也监督没有包括在上面数字中的关于年假的其他要求，即是否在年假中全勤奖被扣减，工人们是否被不合理地限制休假，工人们是否每三年的年资被提供额外一天的休假，及管理层把休假时间转换成现金前是否得到工人同意。

(4) 该数字也包括了工厂所支付的一半薪资加上津贴，以及工厂所给予产假所支付的一半薪资。

(5) *柬埔寨更佳工厂*监督管理层是否提供了护目镜、口罩、护罩、鞋类、耳塞、头盔、手套、工作服和其他必要的设备。如果工厂没有提供工人需要的任何防护设备（由于所从事的工作或工作条件所需），该工厂被认为是没有履约。对那些同有害物质接触的工人，而需要提供个人防护装备的监督将被分开，并没有在上面的数据中反映。工人使用防护设备和管理层对如何使用它们的培训也没有在上面的数据中反映。

(6) 当监督缝纫机上的护针器时，监督员也检查护针器运作是否正常。在某些情况下，工人使已经安装的护针器不能正常运作。为了让工厂可以遵守这一要求，护针器必须安装且运行正常。



在基本权利中关键的比较检查所见 (6 个月迄今)

	目前		31/10/10		30/4/10	
	#	%	#	%	#	%
基本权利						
童工 (有未成年工人的工厂)	0	0%	0	0%	0	0%
(未成年工人得到证实)	0	-	0	-	0	-
强迫劳动 (使用强迫劳动的工厂)	0	0%	0	0%	0	0%
歧视 ¹ (存有歧视的工厂)	25	13%	10	8%	20	13%
工会 ² (至少有一个工会的工厂)	142	76%	96	73%	125	79%
(现在总的工会数量)	259	-	192		204	-
加入工会的比率 *	-	58%	-	58%	-	58%
结社自由 (妨碍结社自由的工厂)	4	2%	5	4%	3	2%
反对工会歧视 (存有反对工会歧视的工厂)	5	3%	6	5%	3	2%
罢工 ³ (有罢工的工厂)	39	21%	17	13%	14	9%
(所发生的罢工)	48	-	20	-	17	-
工人没有遵守一条或多条法律要求的罢工 ⁴ (工厂)	39	-	17	-	14	-
(罢工)	48	100%	20	100%	17	100%

(1) 歧视典型地包括对怀孕工人的不公平的对待 (例如, 当他们看起来是怀孕时, 就解雇他们), 或对男工的不公平的对待 (例如, 不雇佣男工, 因为感到男工更可能的引导工人罢工)。

(2) 工会的数目只反映那些是在监督查访时活动的和注册的。

(3) 显示的罢工的数目包括在监督查访中所有由管理层和工人所透露的罢工, 反映在过去 6 个月有签署的报告中。罢工可能在上次监督查访后的任何时间发生。因此, 该数字不只反映该报告之前的 6 个月内的所发生的罢工。

(4) 当检查工人在开始罢工前是否没有遵守一个或更多的法律规定时, 监督员考虑的是工人罢工的原因是否被法律允许; 他们是否首先尝试使用其他和平的方法来解决争端; 工会成员是否通过无记名投票来批准罢工; 和工会是否给雇主及劳工部提供了 7 个工作日的事先通知。如果工人没有遵守这些要求中的任何一个 (或更多), 上面的数字就包括了这种类型的罢工。依据柬埔寨法律, 只有法院有权来宣布一罢工是非法的。

* 此前, 工会化率来自 2006 年柬埔寨更佳工厂委托由在柬埔寨的国际援外合作署 (CARE International) 对 1000 名制衣厂工人进行的调查。在本报告中, 工会化率取自自 2009-2010 年柬埔寨更佳工厂委托由发展研究柬埔寨学院对 2000 名制衣厂工人进行的调查。