

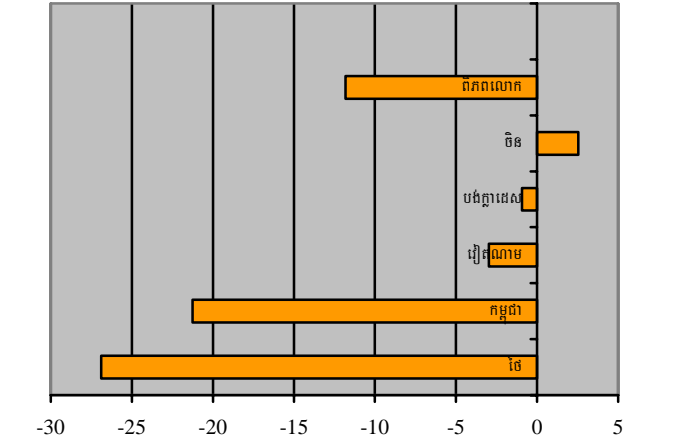


ឧស្សាហកម្មកាត់ដេរកម្ពុជាខិតខំស្នើ នៅពេលមានឱនភាពសេដ្ឋកិច្ចសកលលោក

ឱនភាពសេដ្ឋកិច្ចសកលលោក

នៅ ក្នុង ឆ្នាំ ២០០៨ សេដ្ឋកិច្ចសកលលោកបានធ្លាក់ចូលទៅក្នុង ស្ថានភាពឱនភាព។ ជាលទ្ធផល តម្រូវការនៅសហរដ្ឋអាមេរិក និង អឺរ៉ុប ដែលជាទីផ្សារផលិតផលវាយនភ័ណ្ឌដ៏ធំបំផុតក្នុង ពិភពលោក បាន ធ្លាក់ ចុះ យ៉ាង គំហុក។^១ ស្ថិតិ ពាណិជ្ជកម្ម របស់ សហរដ្ឋអាមេរិកបង្ហាញថាវិស័យកាត់ដេររបស់ប្រទេសកម្ពុជាស្ថិត នៅ ក្នុង ចំណោមវិស័យ នានា ដែល រង ផល ប៉ះពាល់ ធ្ងន់ ធ្ងរ ជាង គេ នៅក្នុងតំបន់ (សូមមើលរូបភាពទី ១)។

រូបភាពទី ១: ការនាំចូលសម្លៀកបំពាក់របស់សហរដ្ឋអាមេរិក បែងចែកតាម ប្រទេស ពីខែ ធ្នូ ឆ្នាំ ២០០៨ ដល់ខែ ធ្នូ ឆ្នាំ ២០០៩ (បម្រែបម្រួលគិតជា %)^២



ការកើនឡើងនូវការប្រកួតប្រជែង ផលិតភាពនៅទាប រយៈពេល រង់ចាំ ការ ផលិត យូរ និង ការចំណាយ ខ្ពស់ លើ ហេដ្ឋា

^១ សម្លៀកបំពាក់ផលិតក្នុងប្រទេសកម្ពុជាចំនួន ៩០% ត្រូវបាននាំចេញទៅ សហរដ្ឋអាមេរិក និងអឺរ៉ុប

^២ ក្រសួងពាណិជ្ជកម្មសហរដ្ឋអាមេរិក ២០១០: ផ្នែក ពាណិជ្ជកម្ម អន្តរជាតិ ការិយាល័យវាយនភ័ណ្ឌ និងសម្លៀកបំពាក់

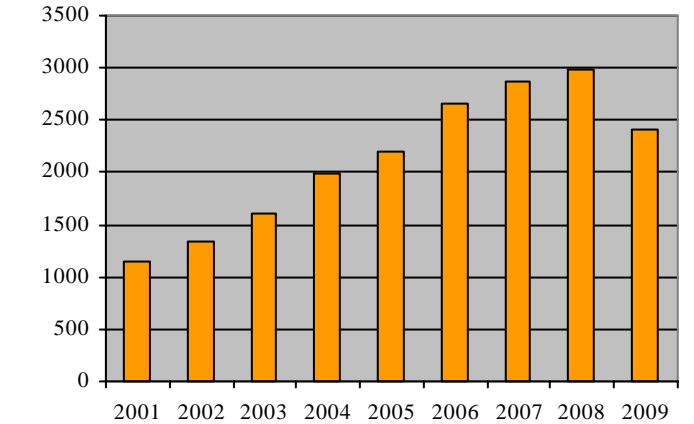
(<http://otexa.ita.doc.gov/MSRCTRY.htm>, កែសម្រួលចុងក្រោយនៅថ្ងៃ ទី៤ ខែ កុម្ភៈ ឆ្នាំ ២០១០ អាចចូលមើលថ្ងៃទី ១២ ខែ កុម្ភៈ ឆ្នាំ ២០១០)

រចនាសម្ព័ន្ធ អាច និយាយ បាន ថា គឺ ជា មូលហេតុ សំខាន់ៗ បង្កការ លំបាក មួយ ចំនួន ដែល ប្រទេស នេះ កំពុង ជួប ប្រទះ ក្នុង ពេលដែលកំពុងមានវិបត្តិនេះកើតឡើង។

ផលប៉ះពាល់តាមវិស័យ

ការ នាំ ចេញ សំខាន់ របស់ ប្រទេស កម្ពុជា គឺ ការ នាំចេញ សម្លៀក បំពាក់ ដែលមានប្រមាណ ៧០% នៃតម្លៃនាំចេញសរុប។ នៅក្នុង ឆ្នាំ ២០០៨ ការ នាំចេញ សម្លៀក បំពាក់ កើន ឡើង ដល់ ២,៩៨ ពាន់លានដុល្លារ ពោលគឺកើនពី ២,៨៧ ពាន់លាន ដុល្លារ នៅក្នុងឆ្នាំ ២០០៧។ ប៉ុន្តែ នៅក្នុងឆ្នាំ ២០០៨ កំណើន នេះ បាន ចុះ ខ្សោយ ដោយ សារ ផល ប៉ះ ពាល់ ដំបូងៗ នៃវិបត្តិ នេះ ដែល បាន កើត មានឡើងអំឡុងត្រីមាសទី៣ក្នុងឆ្នាំនោះ។^៣ ដោយសារតែការធ្លាក់ចុះយ៉ាងធ្ងន់របស់នេះនៅតែបន្តកើតមាន នៅអឺរ៉ុប និង សហរដ្ឋអាមេរិក ការ នាំ ចេញ សម្លៀក បំពាក់ របស់ ប្រទេស កម្ពុជា បាន ថយ ចុះ ចំនួន ១៨,៩% នៅ ក្នុង ឆ្នាំ ២០០៩ (សូមមើលរូបភាពទី ២)។

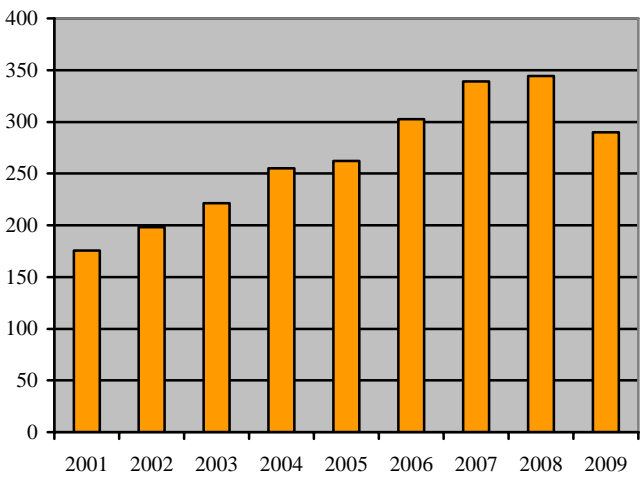
រូបភាពទី ២: ការនាំចេញសម្លៀកបំពាក់របស់ប្រទេសកម្ពុជា ២០០១-២០០៩ (គិតជាលានដុល្លារសហរដ្ឋអាមេរិក)^៤



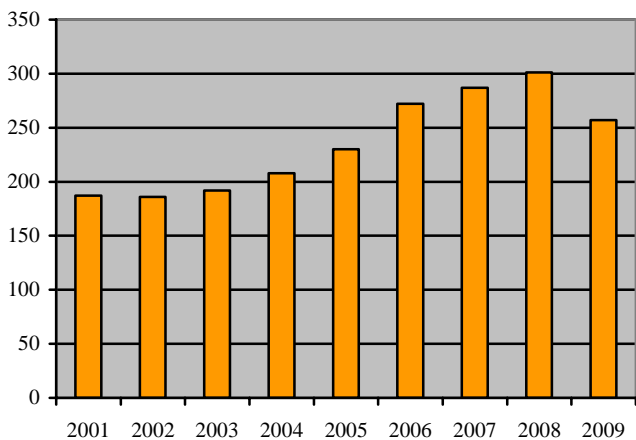
^៣ UNDP ២០០៩: ឱនភាពសេដ្ឋកិច្ចសកលលោក: ឱកាស ឬវិបត្តិ? ខែ វិច្ឆិកា ឆ្នាំ ២០០៩, ទំព័រទី ២៣

^៤ ក្រសួងពាណិជ្ជកម្ម ២០១០

ទិន្នន័យអំពីរោងចក្រដែលបានបិទទ្វារបង្ហាញឱ្យឃើញកាន់តែច្បាស់អំពី ផល ប៉ះពាល់ របស់ វិបត្តិ នេះ។ នៅដើមខែ វិច្ឆិកា ឆ្នាំ ២០០៩ ចំនួននៃការបិទទ្វាររោងចក្របានបញ្ចប់និទ្ទាការកំណើនថេរ (សូមមើលរូបភាពទី ៣)។ នៅក្នុងរយៈពេលមួយឆ្នាំ ចំនួនរោងចក្រដំណើរការ បានថយចុះពី ៣១៣ ដែលជាចំនួនច្រើនបំផុត នៅក្នុងខែ តុលា ឆ្នាំ ២០០៨ មកនៅត្រឹម ២៤១ រោងចក្រ នៅក្នុងខែ វិច្ឆិកា ឆ្នាំ ២០០៩ ហើយរោងចក្រដែលនៅបើកទ្វារភាគច្រើនដំណើរការត្រឹមតែ ៦០-៧០% តាមសមត្ថភាពរោងចក្ររបស់ពួកគេ។^{៥/៦}



រូបភាពទី ៣: ចំនួនរោងចក្រពីឆ្នាំ ២០០០-២០០៩ (គិតជាមធ្យមតាមឆ្នាំ)^៧



យោងតាមក្រសួងពាណិជ្ជកម្ម ការបិទទ្វាររោងចក្រទាំងនេះបានធ្វើឱ្យ កម្មករ និយោជិត ចំនួន ៧៥,៥០០ នាក់ បាត់ បង់ ការងារ ឬ ស្មើនឹង ២១% នៃកម្លាំងពលកម្មសរុប។ ចន្លោះពីខែ កញ្ញា ឆ្នាំ ២០០៨ ដល់ ខែ តុលា ឆ្នាំ ២០០៩ កម្លាំង ពលកម្ម ក្នុង ឧស្សាហកម្មកាត់ដេរកម្ពុជាថយចុះពី ៣៥២,៩៥៥ នាក់មកនៅ ២៧៨,៣៩៨ នាក់ (សូមមើលរូបភាពទី ៤)។ លើសពីនេះទៅទៀត រោងចក្រជាច្រើនបានព្យួរការងារជាបណ្តោះអាសន្ន។

រូបភាពទី ៤: ការវិវឌ្ឍន៍នៃកម្លាំងពលកម្មពីឆ្នាំ ២០០០ ដល់ ២០០៩ (គិតជា ពាន់នាក់ ចំនួនមធ្យមតាមឆ្នាំ)^៨

^៥ ibid.
^៦ UNDP ២០០៩, ទំព័រទី ២៣
^៧ ក្រសួងពាណិជ្ជកម្ម ២០១០

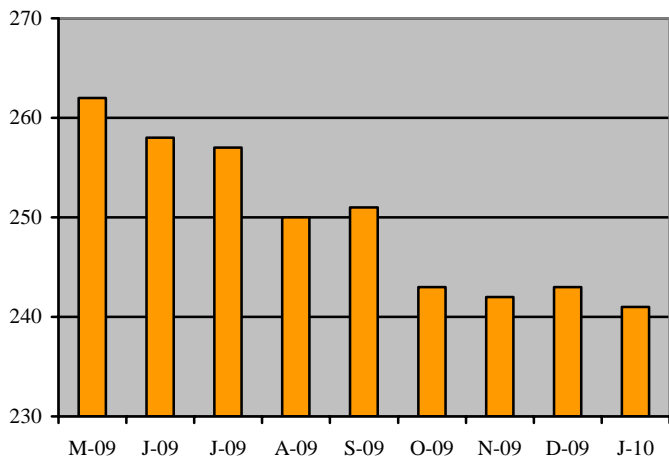
ដោយសារតែកម្មករនិយោជិតកាត់ដេរភាគច្រើនលើសលុបគឺជាស្ត្រី និងមានប្រភពពីតំបន់ជនបទក្រីក្ររបស់ប្រទេស វិបត្តិសកលលោកនេះបានបង្កឱ្យមានផលប៉ះពាល់ដល់ប្រជាជនដែលងាយរងគ្រោះបំផុតមួយចំនួន។ លទ្ធផល បឋម នៃ ការ សិក្សា នានា បង្ហាញ ថា កម្មករនិយោជិត កាត់ដេរ ត្រូវ បង្ខំ ចិត្ត កាត់បន្ថយ ការចំណាយ របស់ ពួកគេ លើ ម្ហូប អាហារ និង លើ ការថែទាំ សុខភាព នៅ ក្នុង ពេល កំពុងមានវិបត្តិនេះ។

ទស្សនៈវិស័យ និងការឆ្លើយតប

រូបភាព ដែល បាន បង្ហាញ ខាង លើ បង្ហាញ ពី ទិដ្ឋភាព អន់ ថយ របស់ វិស័យនេះ។ ប៉ុន្តែ ទិន្នន័យនៅត្រីមាសចុងក្រោយក្នុងឆ្នាំ ២០០៩ និងដើមខែ មករា ឆ្នាំ ២០១០ បង្ហាញថា ឧស្សាហកម្មនេះបានធ្លាក់ដល់កម្រិតទាបបំផុត ហើយកំពុងចាប់ផ្តើមងើបឡើងវិញបន្តិចម្តងៗ។ ចំនួនរោងចក្រ និងកម្មករនិយោជិតហាក់បីដូចជានៅថេរ (សូម មើល រូបភាព ទី ៥ និង ទី ៦) ហើយ នៅ ក្នុង ខែ មករា ឆ្នាំ ២០១០ ជា លើក ទី ១ ចាប់ តាំង ពី ខែ ធ្នូ ឆ្នាំ ២០០៨ មក ការ នាំ ចេញ សម្លៀក បំពាក់ បាន កើន ឡើង បន្តិច (៧,៣%) បើប្រៀបធៀបជាមួយខែដដែលនេះ កាលពីឆ្នាំមុន។

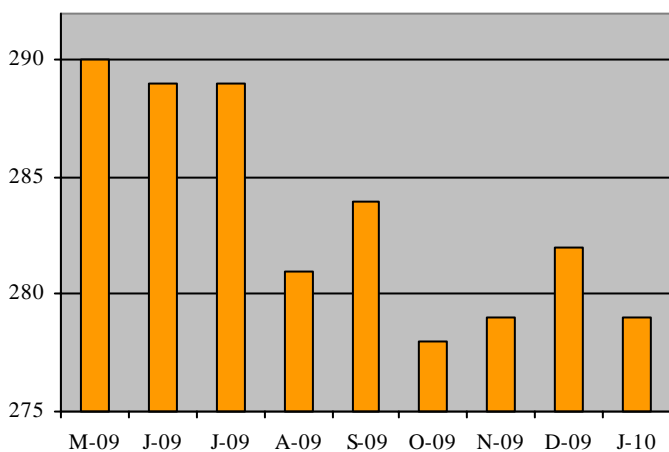
^៨ ក្រសួងពាណិជ្ជកម្ម ២០១០

រូបភាពទី ៥: ចំនួនរោងចក្រ ពីខែ ឧសភា ឆ្នាំ ២០០៩ ដល់ខែ មករា ឆ្នាំ ២០១០^៩



នៅក្នុងរយៈពេលវែង វិបត្តិនេះនេះអាចជួយពង្រឹងឧស្សាហកម្មនេះ តាមរយៈការបង្ហាញឱ្យឃើញពីតម្រូវការ ដើម្បីបង្កើនផលិតភាព និងសមត្ថភាពប្រកួតប្រជែង ហើយក្នុង ពេលជាមួយគ្នាអាចរក្សា បាននូវលក្ខខណ្ឌការងារសមរម្យ។

រូបភាពទី ៦: ការវិនិយោគនៃកម្លាំងពលកម្ម ពីខែ ឧសភា ឆ្នាំ ២០០៩ ដល់ខែ មករា ឆ្នាំ ២០១០ (គិតជាពាន់នាក់)^{១០}



រដ្ឋាភិបាល និង ដៃគូ ឧស្សាហកម្ម កំពុង ខិតខំ កាត់បន្ថយ ផលប៉ះ

ពាល់អវិជ្ជមាន នៃវិបត្តិនេះដែលកើតមានមកលើកម្មករនិយោជិត កាត់ដេរ និងធានាឱ្យឧស្សាហកម្មនេះងើបឡើងវិញ ព្រមទាំងអាច ធានាបាននូវការរីកចម្រើនរយៈពេលវែង នៅក្នុងបរិយាកាសទីផ្សារ ដែលកាន់តែមាន ការប្រកួតប្រជែងច្រើនឡើងៗ។ បច្ចុប្បន្ននេះ រោងចក្រ កាន់តែ ប្រសើរ នៅ កម្ពុជា កំពុង គាំទ្រ ដល់ គោលដៅ ទាំងនេះ តាមរយៈ :

- ការសិក្សា តាមដាន ជាមួយនឹង កម្មករ និយោជិត ចំនួន ២០០០ នាក់ នៅក្នុងរយៈពេល ៦ ខែ
- ការ បណ្តុះបណ្តាល កម្មករ និយោជិត និង និយោជក អំពី អន្តរកាលដែលមានការទទួលខុសត្រូវចំពោះសង្គម
- វិធានការ បង្កើត ទំនុកចិត្ត និង កសាង ជំនាញ លើ ឧស្សាហកម្ម នេះ ដូចជា ព្រឹត្តិការណ៍ តស៊ូមតិ និង ការ បណ្តុះបណ្តាល ជាដើម។

^៩ ibid.
^{១០} ibid.